

ФЕДЕРАЛЬНАЯ СЛУЖБА ГОСУДАРСТВЕННОЙ СТАТИСТИКИ

**ТЕРРИТОРИАЛЬНЫЙ ОРГАН ФЕДЕРАЛЬНОЙ СЛУЖБЫ ГОСУДАРСТВЕННОЙ
СТАТИСТИКИ ПО ОРЕНБУРГСКОЙ ОБЛАСТИ**

При использовании данных
ссылка на Территориальный
орган Федеральной службы
государственной статистики
по Оренбургской области
обязательна, перепечатке
и размножению не подлежит

**СОЦИАЛЬНО - ЭКОНОМИЧЕСКОЕ
ПОЛОЖЕНИЕ
ОРЕНБУРГСКОЙ ОБЛАСТИ**

в январе-июле 2025 года

Оренбург

2025

В докладе приняты условные обозначения:

г	грамм	м ²	квадратный метр
г.	год	м ³	кубический метр
га	гектар	млн	миллион
Гкал	гигакалория	млрд	миллиард
дкл	декалитр	пасс.·км	пассажиро-километр
долл.	доллар	пог. м	погонный метр
ед.	единица	р.	раз
кВт	киловатт	руб.	рубль
кВт·ч	киловатт-час	т	тонна
кВ	киловольт	ц	центнер
кВА	киловольт-ампер	т.г.	текущий год
кг	килограмм	т·км	тонно-километр
км	километр	трлн	триллион
км ²	квадратный километр	тыс.	тысяча
км ³	кубический километр	усл. ед.	условная единица
л	литр	чел.	человек
м	метр	шт.	штука
-	явление отсутствует		
...	данных не имеется		
х	сопоставление невозможно		
0,0	небольшая величина		

В отдельных случаях незначительные расхождения между итогом и суммой слагаемых объясняются округлением данных. Данные за соответствующий период прошлого года по отдельным показателям уточнены по сравнению с опубликованными ранее.

В таблицах, отражающих ежемесячную динамику, показатели за последний месяц в последующем выпуске доклада уточняются по данным ежемесячной статистической отчетности в соответствии с методикой разработки. Относительные показатели в этих таблицах отражены в сопоставимой структуре отчитывающихся предприятий и организаций.

Официальное издание

© Территориальный орган
Федеральной службы
государственной статистики
по Оренбургской области, 2025
e-mail: 56@rosstat.gov.ru
<https://56.rosstat.gov.ru>

СОДЕРЖАНИЕ

	Стр.
I. ОСНОВНЫЕ ЭКОНОМИЧЕСКИЕ И СОЦИАЛЬНЫЕ ПОКАЗАТЕЛИ	5
II. ПРОИЗВОДСТВО ТОВАРОВ И УСЛУГ	7
1. Промышленное производство	7
1.1. Добыча полезных ископаемых	12
1.2. Обрабатывающие производства	12
1.3. Обеспечение электрической энергией, газом и паром; кондиционирование воздуха	13
2. Сельское хозяйство	14
3. Строительство	18
4. Транспорт	22
III. РЫНКИ ТОВАРОВ И УСЛУГ	25
1. Розничная торговля	25
2. Рынок платных услуг населению	31
IV. ИНВЕСТИЦИИ	35
1. Финансовые вложения организаций	35
2. Инвестиции в нефинансовые активы	37
V. ЦЕНЫ	42
1. Потребительские цены	43
2. Цены производителей	48
VI. ФИНАНСЫ ОРГАНИЗАЦИЙ	56
1. Финансовые результаты деятельности организаций	56
2. Состояние платежей и расчетов в организациях	59
VII. СОЦИАЛЬНАЯ СФЕРА	65
1. Уровень жизни населения	65
1.1. Денежные доходы	65
1.2. Использование денежных доходов	72
2. Занятость и безработица	73

VIII. ПРИЛОЖЕНИЯ	85
Некоторые статистические показатели социально-экономического положения Оренбургской области	85
Промышленное производство	85
Сельское хозяйство	89
Строительство	93
Инвестиции	95
Финансы организаций	97
Социальная сфера	101
Занятость и безработица	101
Некоторые статистические показатели социально-экономического положения Российской Федерации и субъектов Приволжского федерального округа	106
Основные экономические и социальные показатели Российской Федерации	106
Промышленное производство	108
Строительство	109
Рынки товаров и услуг	109
Цены	110
Финансы организаций	111
Социальная сфера	111
Уровень жизни населения	111
Занятость и безработица	113
МЕТОДОЛОГИЧЕСКИЕ ПОЯСНЕНИЯ	114

I. ОСНОВНЫЕ ЭКОНОМИЧЕСКИЕ И СОЦИАЛЬНЫЕ ПОКАЗАТЕЛИ

	Июль 2025г.	В % к		Январь- июль 2025г.	В % к январю- июлю 2024г.	Справочно: январь- июль 2024г. в % к январю- июлю 2023г.
		июлю 2024г.	июню 2025г.			
Индекс промышленного производства		100,1	101,5		99,6	98,0
Объем работ, выполненных по виду экономической деятельности "Строительство", млн руб.	12151,9	129,9	86,5	76303,6	128,0	99,2
Грузооборот автомобильного транспорта ¹⁾ , млн т·км	217,0	184,2	93,7	1403,4	194,1	121,6
Оборот розничной торговли, млн руб.	53489,1	108,9	105,5	340062,6	104,4	107,9
Ввод в действие жилых домов за счет всех источников финансирования ²⁾ , тыс.м ² общей площади	107,7	91,0	108,6	722,3	95,3	144,2
Индекс потребительских цен		109,9	100,7		104,3 ³⁾	104,1 ³⁾
Индекс цен производителей промышленных товаров ⁴⁾		82,5	104,0		93,1 ³⁾	97,7 ³⁾
Численность зарегистрированных безработных ⁵⁾ , тыс.чел.	5,5	101,3	99,0	5,7 ⁶⁾	90,3	80,3

¹⁾ По организациям, не относящимся к субъектам малого предпринимательства.

²⁾ С учетом жилых домов, построенных населением на земельных участках, предназначенных для ведения садоводства.

³⁾ Конец периода к декабрю предыдущего года.

⁴⁾ На товары, предназначенные для реализации на внутреннем рынке.

⁵⁾ По данным министерства труда и занятости населения Оренбургской области.

⁶⁾ В среднем за период.

ОСНОВНЫЕ ЭКОНОМИЧЕСКИЕ И СОЦИАЛЬНЫЕ ПОКАЗАТЕЛИ

	Июнь 2025г.	В % к		Январь- июнь 2025г.	В % к январю- июню 2024г.	Справочно: январь-июнь 2024г. в % к январю- июню 2023г.
		июню 2024г.	маю 2025г.			
Среднемесячная начисленная зарплата работников организаций:						
номинальная, руб.	80037,8	120,6	103,9	72211,7	118,1	119,2
реальная		109,3	103,7		106,6	110,9

II. ПРОИЗВОДСТВО ТОВАРОВ И УСЛУГ

1. ПРОМЫШЛЕННОЕ ПРОИЗВОДСТВО¹⁾

Индекс промышленного производства²⁾ в январе-июле 2025 года по сравнению с январем-июлем 2024 года составил 99,6%.

Динамика индекса промышленного производства³⁾

	<i>В % к</i>	
	<i>соответствующему периоду предыдущего года</i>	<i>предыдущему периоду</i>
2024г.		
январь	98,4	91,6
февраль	103,3	96,0
март	103,7	111,2
I квартал	101,8	94,4
апрель	90,9	84,3
май	99,1	113,3
июнь	95,1	95,2
II квартал	95,1	95,6
I полугодие	98,4	
июль	95,8	105,0
август	96,4	99,7
сентябрь	98,7	98,4
III квартал	96,9	105,0
январь-сентябрь	97,9	
октябрь	92,7	100,1
ноябрь	94,7	97,8
декабрь	97,5	108,6
IV квартал	95,0	100,2
год	97,1	

¹⁾ Информация приведена по полному кругу организаций.

²⁾ Индекс промышленного производства исчисляется по видам деятельности: "Добыча полезных ископаемых", "Обрабатывающие производства", "Обеспечение электрической энергией, газом и паром; кондиционирование воздуха", "Водоснабжение; водоотведение, организация сбора и утилизации отходов, деятельность по ликвидации загрязнений" в соответствии с Официальной статистической методологией исчисления индекса промышленного производства (приказ Росстата от 16 января 2020г. № 7) на основе данных о динамике производства важнейших товаров-представителей в физическом измерении, оцененных в ценах базисного 2018 года. В качестве весов используется структура валовой добавленной стоимости по видам экономической деятельности 2018 базисного года.

³⁾ Данные за 2024г. и с января по июнь 2025г. уточнены в соответствии с регламентом разработки и публикации данных по производству и отгрузке продукции и динамике промышленного производства (приказ Росстата от 18 августа 2020г. № 470).

	В % к	
	соответствующему периоду предыдущего года	предыдущему периоду
2025г.		
январь	99,2	93,3
февраль	98,0	94,9
март	96,1	108,9
I квартал	97,7	97,2
апрель	104,2	91,5
май	97,2	105,7
июнь	103,5	101,5
II квартал	101,5	99,2
I полугодие	99,6	
июль	100,1	101,5

Индексы производства по видам экономической деятельности

	<i>Январь-июль 2025г. в % к январю-июлю 2024г.</i>
Добыча полезных ископаемых	99,8
из них:	
добыча прочих полезных ископаемых	107,4
предоставление услуг в области добычи полезных ископаемых	112,6
Обрабатывающие производства	101,1
из них:	
производство пищевых продуктов	101,4
производство напитков	96,5
производство текстильных изделий	100,7
производство одежды	76,2
производство кожи и изделий из кожи	35,1
обработка древесины и производство изделий из дерева и пробки, кроме мебели, производство изделий из соломки и материалов для плетения	135,8
производство бумаги и бумажных изделий	84,3
деятельность полиграфическая и копирование носителей информации	62,4
производство кокса и нефтепродуктов	100,4
производство химических веществ и химических продуктов	85,4

	<i>Январь-июль 2025г. в % к январю-июлю 2024г.</i>
производство резиновых и пластмассовых изделий	108,0
производство прочей неметаллической минеральной продукции	92,3
производство металлургическое	87,0
производство готовых металлических изделий, кроме машин и оборудования	119,7
производство электрического оборудования	77,4
производство машин и оборудования, не включенных в другие группировки	99,1
производство автотранспортных средств, прицепов и полуприцепов	59,8
производство прочих транспортных средств и оборудования	104,6
производство мебели	86,0
производство прочих готовых изделий	87,8
ремонт и монтаж машин и оборудования	83,1
Обеспечение электрической энергией, газом и паром; кондиционирование воздуха	94,4
в том числе:	
производство, передача и распределение электроэнергии	91,1
производство и распределение газообразного топлива	129,1
производство, передача и распределение пара и горячей воды; кондиционирование воздуха	96,2
Водоснабжение; водоотведение, организация сбора и утилизации отходов, деятельность по ликвидации загрязнений	88,4
из них:	
забор, очистка и распределение воды	99,3
сбор, обработка и утилизация отходов; обработка вторичного сырья	79,6

Отгружено товаров собственного производства, выполнено работ и услуг собственными силами по видам экономической деятельности

в действующих ценах

	<i>Январь-июль 2025г.</i>	
	<i>млн рублей</i>	<i>в % к январю-июлю 2024г.</i>
Добыча полезных ископаемых	471981,5	80,2
из них:		
добыча нефти и природного газа	394301,6	76,5

	<i>Январь-июль 2025г.</i>	
	<i>млн рублей</i>	<i>в % к январю-июлю 2024г.</i>
добыча прочих полезных ископаемых	9372,0	88,5
предоставление услуг в области добычи полезных ископаемых	38554,9	118,6
Обрабатывающие производства	360667,4	102,4
из них:		
производство пищевых продуктов	51786,9	155,6
производство напитков	1431,1	100,2
производство текстильных изделий	394,8	139,1
производство одежды	809,4	94,3
производство кожи и изделий из кожи	64,8	51,2
обработка древесины и производство изделий из дерева и пробки, кроме мебели, производство изделий из соломки и материалов для плетения	845,2	112,3
производство бумаги и бумажных изделий	141,0	107,7
деятельность полиграфическая и копирование носителей информации	277,5	79,6
производство кокса и нефтепродуктов	85727,3	96,5
производство химических веществ и химических продуктов	13279,9	113,7
производство резиновых и пластмассовых изделий	5660,7	101,2
производство прочей неметаллической минеральной продукции	22390,6	103,1
производство металлургическое	88878,7	78,2
производство готовых металлических изделий, кроме машин и оборудования	64639,0	126,3
производство электрического оборудования	1763,8	84,3
производство машин и оборудования, не включенных в другие группировки	9584,6	116,9
производство автотранспортных средств, прицепов и полуприцепов	2339,1	123,7
производство прочих транспортных средств и оборудования	4109,0	105,5
производство мебели	279,4	110,6
производство прочих готовых изделий	1010,4	99,0
ремонт и монтаж машин и оборудования	4661,5	104,3
Обеспечение электрической энергией, газом и паром; кондиционирование воздуха	60826,8	112,2

	Январь-июль 2025г.	
	млн рублей	в % к январю-июлю 2024г.
в том числе:		
производство, передача и распределение электроэнергии	42335,4	113,8
производство и распределение газообразного топлива	3649,7	104,0
производство, передача и распределение пара и горячей воды; кондиционирование воздуха	14841,7	109,9
Водоснабжение; водоотведение, организация сбора и утилизации отходов, деятельность по ликвидации загрязнений	13387,9	105,3
из них:		
забор, очистка и распределение воды	2557,2	113,6
сбор, обработка и утилизация отходов; обработка вторичного сырья	8898,0	100,8

Структура объема отгруженных товаров собственного производства, выполненных работ и услуг собственными силами по отдельным видам обрабатывающих производств в январе-июле 2025 года (в январе-июле 2024г.)

в % к итогу



Наибольший удельный вес в объеме отгруженной продукции организаций, имеющих вид деятельности **"Обрабатывающие производства"**, в январе-июле 2025 года приходился на организации, осуществляющие металлургическое производство.

1.1. Добыча полезных ископаемых

Индекс производства по виду деятельности "Добыча полезных ископаемых" в январе-июле 2025 года по сравнению с январем-июлем 2024 года составил 99,8%. Снизилась добыча соли на 0,7%, газа горючего природного (газ естественный) – на 9,4%. Увеличилась добыча асбеста хризотилового на 15,0%, песков природных – на 14,1%.

1.2. Обрабатывающие производства

Индекс производства по виду деятельности "Обрабатывающие производства" в январе-июле 2025 года по сравнению с соответствующим периодом предыдущего года составил 101,1%.

Производство пищевых продуктов. В организациях, осуществляющих производство пищевых продуктов, по сравнению с январем-июлем 2024 года увеличилось производство масла сливочного и паст масляных на 46,0%, крупы – на 39,0, сыров – на 28,8, изделий макаронных и аналогичных мучных изделий – на 14,3, колбасных изделий – на 11,4%. Снизилось производство молока жидкого обработанного на 0,6%, масла подсолнечного – на 2,7, мяса и субпродуктов – на 13,3, муки из зерновых культур – на 13,5, хлеба и хлебобулочных изделий – на 13,6, кондитерских изделий – на 14,1, творога – на 16,7%.

В производстве напитков в январе-июле 2025 года по сравнению с соответствующим периодом предыдущего года снизилось производство воды минеральной природной упакованной, воды питьевой упакованной на 0,5%. Производство напитков безалкогольных прочих увеличилось на 15,1%.

В производстве одежды по сравнению с январем-июлем 2024 года снизилось производство изделий трикотажных или вязаных на 24,5%, спецодежды – на 24,6%.

В обработке древесины и производстве изделий из дерева и пробки, кроме мебели, производстве изделий из соломки и материалов для плетения в январе-июле 2025 года по сравнению с аналогичным периодом предыдущего года увеличилось производство шпал деревянных для железных дорог пропитанных на 68,2%. Снизилось производство лесоматериалов, продольно распиленных или расколотых, разделенных на слои или лущеных на 1,2%.

В производстве кокса и нефтепродуктов в январе-июле 2025 года по сравнению с соответствующим периодом предыдущего года снизилось производство кокса и полукокса из каменного угля на 16,3%.

В производстве химических веществ и химических продуктов по сравнению с январем-июлем 2024 года снизилось производство технической газовой серы на 6,1%, кислоты серной, олеума – на 13,3%. Увеличилось производство кислорода на 8,4%, бензолов – на 4,8%.

В производстве резиновых и пластмассовых изделий в январе-июле 2025 года по сравнению с аналогичным периодом предыдущего года увеличилось производство блоков дверных пластмассовых на 64,2%. Снизилось производство блоков оконных пластмассовых на 2,5%.

В производстве прочей неметаллической минеральной продукции в январе-июле 2025 года по сравнению с соответствующим периодом предыдущего года снизилось производство портландцемента, цемента глиноземистого, цемента шлакового и аналогичных гидравлических цементов на 0,2%, блоков и прочих сборных строительных изделий для зданий и сооружений – на 18,4, извести негашеной, гашеной и гидравлической – на 42,4%. Увеличилось производство бетона, готового для заливки (товарный бетон), на 22,0%.

Производство металлургическое. В январе-июле 2025 года по сравнению с аналогичным периодом предыдущего года снизилось производство стали легированной прочей в слитках или в прочих первичных формах и полуфабрикатов из прочей легированной стали на 3,0%, чугуна зеркального и передельного в чушках, болванках или в прочих первичных формах – на 9,3, проката готового – на 16,2, стали нелегированной в слитках или в прочих первичных формах и полуфабрикатов из нелегированной стали – на 34,4%.

В производстве готовых металлических изделий, кроме машин и оборудования, в январе-июле 2025 года по сравнению с соответствующим периодом предыдущего года снизилось производство конструкций и деталей конструкций из черных металлов на 0,5%, конструкций и деталей конструкций из алюминия прочих – на 13,7, радиаторов центрального отопления с неэлектрическим нагревом металлических – на 28,0%.

1.3. Обеспечение электрической энергией, газом и паром; кондиционирование воздуха

Индекс производства по виду деятельности "Обеспечение электрической энергией, газом и паром; кондиционирование воздуха" в январе-июле 2025 года по сравнению с январем-июлем 2024 года составил 94,4%. Снизилось производство пара и горячей воды на 3,7%, электроэнергии – на 8,9%.

Произведенный объем электроэнергии в основном вырабатывался тепловыми электростанциями. Производство тепловой энергии в январе-июле 2025 года распределилось следующим образом: тепловая энергия, отпущенная электростанциями – 54,3%, котельными – 29,3, промышленными утилизационными установками – 16,4%.

2. СЕЛЬСКОЕ ХОЗЯЙСТВО

Растениеводство. По состоянию на 1 августа 2025 года в крупных, средних и подсобных сельскохозяйственных организациях области **зерновые и зернобобовые** (без кукурузы) скошены на площади 54,2 тыс.га, что составляет 18,2% к площади посева зерновых культур. Зерна в первоначально-оприходованном весе намолочено 1620,1 тыс.центнеров.

Уборка урожая в крупных, средних и подсобных сельскохозяйственных организациях

	<i>На 1 августа 2025г.</i>	<i>На 1 августа 2024г.</i>
Скошено зерновых культур (без кукурузы), тыс.га	54,2	37,4
в % к площади посева	18,2	11,8
Обмолочено зерновых культур, тыс.га	54,2	37,4
в % к скошенной площади	100,0	100,0
Намолочено зерна (в первоначально-оприходованном весе) – всего, тыс.ц	1620,1	1002,9
в среднем с 1 га, ц	29,9	26,9
в том числе пшеницы – всего, тыс.ц	1559,1	972,3
в среднем с 1 га, ц	30,3	27,3

Животноводство. На конец июля 2025 года в хозяйствах всех категорий, по расчетам, поголовье **крупного рогатого скота** составило 532,2 тыс.голов (на 1,4% меньше по сравнению с соответствующей датой 2024 года), из него **коров** – 227,6 тыс. (на 2,3%), **свиней** – 172,2 тыс. (на 26,4%), **овец и коз** – 317,9 тыс.голов (на 0,8% меньше).

В структуре поголовья скота на сельскохозяйственные организации приходилось 27,8% крупного рогатого скота, 43,1 – свиней, 1,3% – овец и коз.

Динамика поголовья скота в хозяйствах всех категорий

на конец месяца

	Крупный рогатый скот		Из него коровы		Свиньи		Овцы и козы	
	тыс. голов	в % к соответствующей дате предыдущего года	тыс. голов	в % к соответствующей дате предыдущего года	тыс. голов	в % к соответствующей дате предыдущего года	тыс. голов	в % к соответствующей дате предыдущего года
2024г.								
январь	531,7	99,8	234,2	100,5	207,0	77,5	297,2	102,5
февраль	544,3	99,5	235,9	100,3	218,4	82,1	298,4	101,9
март	548,7	99,2	236,6	100,3	224,3	82,3	314,2	101,9
апрель	557,9	99,2	237,6	100,2	233,1	82,9	327,9	101,5
май	555,0	99,0	236,3	99,9	241,9	85,3	327,4	101,4
июнь	546,4	98,8	234,4	100,1	244,3	86,1	324,9	101,3
июль	539,5	98,7	233,1	100,1	234,0	83,0	320,3	101,4
август	532,8	98,9	231,3	100,1	226,4	82,5	312,7	101,5
сентябрь	525,9	99,1	232,1	99,8	162,1	63,9	308,6	101,8
октябрь	514,6	98,8	229,9	100,0	126,4	55,0	299,7	101,8
ноябрь	508,0	98,5	228,0	99,7	95,5	45,5	286,8	100,9
декабрь	516,4	96,2	230,6	97,0	96,4	46,1	296,4	98,6
2025г.								
январь	513,5	96,6	227,3	97,0	116,4	56,2	292,3	98,4
февраль	528,0	97,0	228,8	97,0	124,6	57,1	295,7	99,1
март	535,4	97,6	230,8	97,5	139,0	62,0	311,8	99,3
апрель	546,6	98,0	232,2	97,7	153,5	65,9	325,3	99,2
май	544,6	98,1	230,9	97,7	162,1	67,0	325,2	99,3
июль	532,2	98,6	227,6	97,7	172,2	73,6	317,9	99,2

В сельскохозяйственных организациях на конец июля 2025 года по сравнению с соответствующей датой 2024 года поголовье крупного рогатого скота уменьшилось на 3,1%, свиней – на 41,5%, овец и коз на – 1,9%.

В январе-июле 2025 года в хозяйствах всех категорий, по расчетам, произведено (реализовано) **скота и птицы** на убой (в живом весе) 65,7 тыс.тонн, **молока** всех видов – 367,1 тыс.тонн, **яиц** всего – 620,6 млн штук.

**Производство основных видов продукции животноводства
в хозяйствах всех категорий¹⁾**

	<i>Июль 2025г., тыс.тонн</i>	<i>Июль 2025г. в % к июлю 2024г.</i>	<i>Январь- июль 2025г., тыс.тонн</i>	<i>Январь- июль 2025г. в % к январю- июлю 2024г.</i>	<i>Справочно: январь- июль 2024г. в % к январю- июлю 2023г.</i>
Скот и птица на убой (в живом весе)	10,0	93,9	65,7	83,2	95,3
Молоко всех видов	68,1	98,0	367,1	99,2	100,0
Яйца всего, млн шт.	98,2	94,9	620,6	98,2	108,1

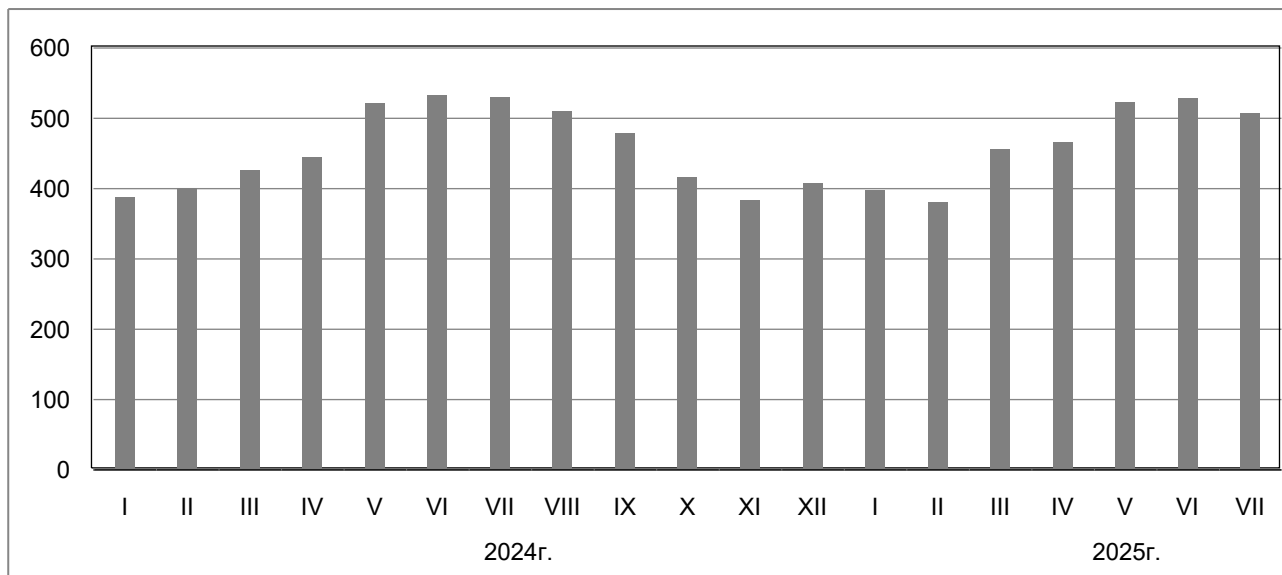
¹⁾ Темпы роста (снижения) рассчитаны из неокругленных данных.

В сельскохозяйственных организациях области в январе-июле 2025 года производство скота и птицы на убой (в живом весе) составило 40,0 тыс.тонн (меньше января-июля 2024 года на 24,5%), молока всех видов – 97,4 тыс.тонн (на 3,7%), яиц всего – 465,4 млн штук (меньше на 1,5%).

**Производство основных видов скота и птицы на убой (в живом весе)
сельскохозяйственными организациями**

	<i>Январь-июль 2025г.</i>		
	<i>тонн</i>	<i>в % к январю-июлю 2024г.</i>	<i>доля в общем объеме производства скота и птицы на убой, %</i>
Скот и птица на убой (в живом весе)	40008,4	75,5	100,0
из него			
крупный рогатый скот	7081,7	75,0	17,7
свиньи	763,2	5,8	1,9
овцы и козы	2,0	2,8	0,0
птица	32128,2	108,2	80,3
другие виды скота	33,3	6,2	0,1

Средний надой молока на одну молочную корову в крупных, средних и подсобных сельскохозяйственных организациях
килограммов



Надой молока на одну корову в крупных, средних и подсобных сельскохозяйственных организациях в январе-июле 2025 года составил 3258 килограммов (в январе-июле 2024 года – 3243 килограмма), **яйценосность кур-несушек** составила 189 штук яиц (194 штуки яиц).

Реализация продукции. В январе-июле 2025 года по сравнению с соответствующим периодом 2024 года возросла продажа зерновых и зернобобовых культур, семян подсолнечника, снизилась реализация овощей, скота и птицы, молока коровьего, яиц куриных.

Отгрузка продукции сельскохозяйственными организациями¹⁾

	<i>Январь-июль 2025г., тыс.тонн</i>	<i>В % к январю-июлю 2024г.</i>
Зерно	195,3	144,6
Семена подсолнечника	86,3	109,3
Овощи	... ²⁾	92,4
Скот и птица (в живом весе)	39,3	77,0
Молоко коровье	64,5	93,8
Яйца куриные, млн штук	402,9	96,3

¹⁾ Данные приведены по крупным, средним и подсобным сельскохозяйственным организациям. Темпы роста (снижения) рассчитаны из неокругленных данных.

²⁾ Данные не публикуются в целях обеспечения конфиденциальности первичных статистических данных, полученных от организаций, в соответствии с Федеральным законом от 29 ноября 2007г. № 282-ФЗ "Об официальном статистическом учете и системе государственной статистики в Российской Федерации" (п.5 ст.4, ч.1 ст.9).

3. СТРОИТЕЛЬСТВО

Строительная деятельность. Объем работ, выполненных по виду экономической деятельности "Строительство", в январе-июле 2025 года составил 76303,6 млн рублей, или 128,0% (в сопоставимых ценах) к январю-июлю 2024 года.

Динамика объема работ, выполненных по виду экономической деятельности "Строительство"

	Млн рублей	В % к	
		соответствующему периоду предыдущего года	предыдущему периоду
2024г.			
январь	8602,3	в 3,2р.	50,9
февраль	7043,7	145,0	81,2
март	5691,7	123,4	81,0
I квартал	21337,7	176,1	49,9
апрель	6180,6	108,2	108,1
май	6595,7	61,0	106,0
июнь	11291,0	95,6	169,5
II квартал	24067,4	84,9	111,0
I полугодие	45405,1	112,5	
июль	8470,5	60,1	74,3
август	10134,7	68,1	119,2
сентябрь	12373,3	85,6	121,6
III квартал	30978,5	71,3	126,1
январь-сентябрь	76383,6	91,4	
октябрь	13941,4	96,1	111,2
ноябрь	26529,9	в 2,1р.	188,7
декабрь	26000,0	143,4	97,5
IV квартал	66471,2	146,0	в 2,1р.
год	142854,9	110,2	
2025г.			
январь	10742,0	114,2	40,6
февраль	9201,3	118,3	84,2
март	6842,3	107,8	73,8
I квартал	26785,6	113,7	38,9

	Млн рублей	В % к	
		соответствующему периоду предыдущего года	предыдущему периоду
апрель	10541,3	153,3	153,6
май	12858,3	174,6	120,5
июнь	13966,5	111,7	108,3
II квартал	37366,1	139,9	136,0
I полугодие	64151,7	127,7	
июль	12151,9	129,9	86,5
январь-июль	76303,6	128,0	

На 1 августа 2025 года организациями, относящимися к виду экономической деятельности "Строительство" (без субъектов малого предпринимательства), заключено договоров строительного подряда на последующие периоды на сумму 14870,4 млн рублей, что при существующем уровне загрузки мощностей обеспечит формирование производственной программы на 5,9 месяца.

Жилищное строительство. В январе-июле 2025 года введено в действие 4252 жилых дома. Населением построено 3887 жилых домов. Всего построено 6600 новых квартир.

Общая площадь жилых помещений в построенных индивидуальными застройщиками жилых домах составила 578,1 тыс.кв.метров, или 80,0% от общего объема жилья, введенного в январе-июле 2025 года.

Динамика ввода в действие жилых домов

(с учетом жилых домов, построенных населением

на земельных участках, предназначенных для ведения садоводства)

	Общая площадь жилых помещений, м ²	В % к	
		соответствующему периоду предыдущего года	предыдущему периоду
2024г.			
январь	110815	122,6	115,0
февраль	92735	129,9	83,7
март	119743	в 2,8р.	129,1
I квартал	323293	158,5	98,9
апрель	55984	99,2	46,8
май	112071	141,9	в 2,0р.
июнь	148537	145,2	132,5

	Общая площадь жилых помещений, м ²	В % к	
		соответствующему периоду предыдущего года	предыдущему периоду
II квартал	316592	133,2	97,9
I полугодие	639885	144,9	
июль	118260	141,0	79,6
август	137641	98,1	116,4
сентябрь	119029	87,0	86,5
III квартал	374930	103,9	118,4
январь-сентябрь	1014815	126,4	
октябрь	66348	56,9	55,7
ноябрь	50638	44,4	76,3
декабрь	57587	59,8	113,7
IV квартал	174573	53,4	46,6
год	1189388	105,3	
2025г.			
январь	144615	130,5	в 2,5р.
февраль	59781	64,5	41,3
март	144698	120,8	в 2,4р.
I квартал	349094	108,0	в 2,0р.
апрель	85908	153,5	59,4
май	80441	71,8	93,6
июнь	99140	66,7	123,2
II квартал	265489	83,9	76,1
I полугодие	614583	96,0	
июль	107668	91,0	108,6
январь-июль	722251	95,3	

**Динамика ввода в действие жилых домов
в % к среднемесячному значению 2022 года**



4. ТРАНСПОРТ

Автомобильным транспортом организаций, не относящихся к субъектам малого предпринимательства, за январь-июль 2025 года, по предварительным данным, перевезено 7210,3 тыс.тонн грузов (128,9% к январю-июлю 2024 года) с грузооборотом 1403,4 млн тонно-километров (194,1%), в том числе доля перевезенных грузов и грузооборота на коммерческой основе (услуги, оказанные сторонним организациям за плату) составила соответственно 61,5% и 85,2%.

Деятельность автомобильного транспорта

	Июль 2025г.	В % к		Январь- июль 2025г.	Январь-июль 2025г. в % к январю-июлю 2024г.
		июлю 2024г.	июню 2025г.		
Грузооборот ¹⁾ , тыс.т·км	216996,8	184,2	93,7	1403413,6	194,1
Пассажиروоборот ²⁾ , тыс.пасс.·км	67860,7	92,5	100,1	462426,9	93,9

1) По организациям, не относящимся к субъектам малого предпринимательства.

2) По юридическим лицам (включая субъекты малого предпринимательства) и индивидуальным предпринимателям, осуществляющим регулярные перевозки пассажиров по автобусным маршрутам общего пользования на коммерческой основе.

Динамика грузооборота автомобильного транспорта

	Тыс.т·км	В % к	
		соответствующему периоду предыдущего года	предыдущему периоду
2024г.			
январь	82961,5	119,8	92,3
февраль	101419,2	132,7	122,2
март	106291,6	137,6	104,8
I квартал	290672,3	130,4	104,9
апрель	100064,7	128,8	94,1
май	107532,4	109,0	107,5
июнь	107096,1	110,5	99,6
II квартал	314693,2	115,2	108,3
I полугодие	605365,5	122,0	
июль	117812,0	119,8	110,0
август	122555,4	118,3	104,0
сентябрь	120400,9	122,9	98,2
III квартал	360768,3	120,3	114,6
январь-сентябрь	966133,8	121,4	

	Тыс. т·км	В % к	
		соответствующему периоду предыдущего года	предыдущему периоду
октябрь	110853,0	112,3	92,1
ноябрь	109103,8	123,3	98,4
декабрь	106495,2	118,5	97,6
IV квартал	326452,0	117,8	90,5
год	1292585,8	120,5	
2025г.			
январь	154784,7	186,6	145,3
февраль	180023,0	177,5	116,3
март	194367,6	182,9	108,0
I квартал	529175,2	182,1	162,1
апрель	208824,2	в 2,1р.	107,4
май	216947,6	в 2,0р.	103,9
июнь	231469,8	в 2,2р.	106,7
II квартал	657241,6	в 2,1р.	124,2
I полугодие	1186416,8	196,0	
июль	216996,8	184,2	93,7
январь-июль	1403413,6	194,1	

По маршрутам регулярных перевозок автобусами организаций всех видов деятельности (включая микропредприятия) и индивидуальных предпринимателей в январе-июле 2025 года перевезено 38,2 млн человек с пассажирооборотом 462,4 млн пассажиро-километров, что составило к аналогичному периоду прошлого года 88,3% и 93,9% соответственно.

Динамика пассажирооборота автомобильного транспорта

	Тыс. пасс. · км	В % к	
		соответствующему периоду предыдущего года	предыдущему периоду
2024г.			
январь	81795,5	97,0	92,8
февраль	59852,3	76,1	73,2
март	66576,4	75,2	111,2
I квартал	208224,2	82,8	78,5
апрель	65527,8	74,6	98,4
май	73061,6	76,0	111,5
июнь	72375,2	75,6	99,1

	Тыс.пасс.·км	В % к	
		соответствующему периоду предыдущего года	предыдущему периоду
II квартал	210964,6	75,4	101,3
I полугодие	419188,8	78,9	
июль	73348,3	76,6	101,3
август	72914,6	78,7	99,4
сентябрь	70506,9	78,3	96,7
III квартал	216769,8	77,9	102,8
январь-сентябрь	635958,6	78,5	
октябрь	71654,7	78,2	101,6
ноябрь	68798,4	80,4	96,0
декабрь	76940,4	87,3	111,8
IV квартал	217393,5	81,9	100,3
год	853352,1	79,4	
2025г.			
январь	61192,9	74,8	79,5
февраль	61227,3	102,3	100,1
март	69063,2	103,7	112,8
I квартал	191483,4	92,0	88,1
апрель	66282,4	101,2	96,0
май	69039,4	94,5	104,2
июнь ¹⁾	67761,0	93,6	98,1
II квартал¹⁾	203082,8	96,3	106,1
I полугодие¹⁾	394566,2	94,1	
июль	67860,7	92,5	100,1
январь-июль	462426,9	93,9	

¹⁾ Данные изменены за счет уточнения респондентами ранее предоставленной оперативной информации.

III. РЫНКИ ТОВАРОВ И УСЛУГ

1. РОЗНИЧНАЯ ТОРГОВЛЯ

Оборот розничной торговли в январе-июле 2025 года сложился в объеме 340062,6 млн рублей, что в товарной массе на 4,4% больше, чем в январе-июле 2024 года.

Динамика оборота розничной торговли

	Млн рублей	В % к	
		соответствующему периоду предыдущего года	предыдущему периоду
2024г.			
январь	39188,5	104,5	86,4
февраль	40360,2	109,2	102,6
март	43102,3	108,8	106,8
I квартал	122651,0	107,5	95,9
апрель	42183,6	107,6	97,5
май	43848,4	108,7	103,6
июнь	44421,6	108,9	100,7
II квартал	130453,6	108,3	105,4
I полугодие	253104,6	108,0	
июль	45387,6	107,3	101,8
август	46139,8	105,7	101,2
сентябрь	44966,4	104,9	96,8
III квартал	136493,8	105,7	103,2
январь-сентябрь	389598,4	107,2	
октябрь	45706,1	105,3	100,7
ноябрь	45731,9	106,9	98,5
декабрь	51740,1	105,5	110,8
IV квартал	143178,1	105,9	101,4
год	532776,5	106,9	
2025г.			
январь	44513,0	104,6	85,6
февраль	43432,3	98,3	96,5
март	47606,4	100,3	108,9
I квартал	135551,7	101,0	91,3

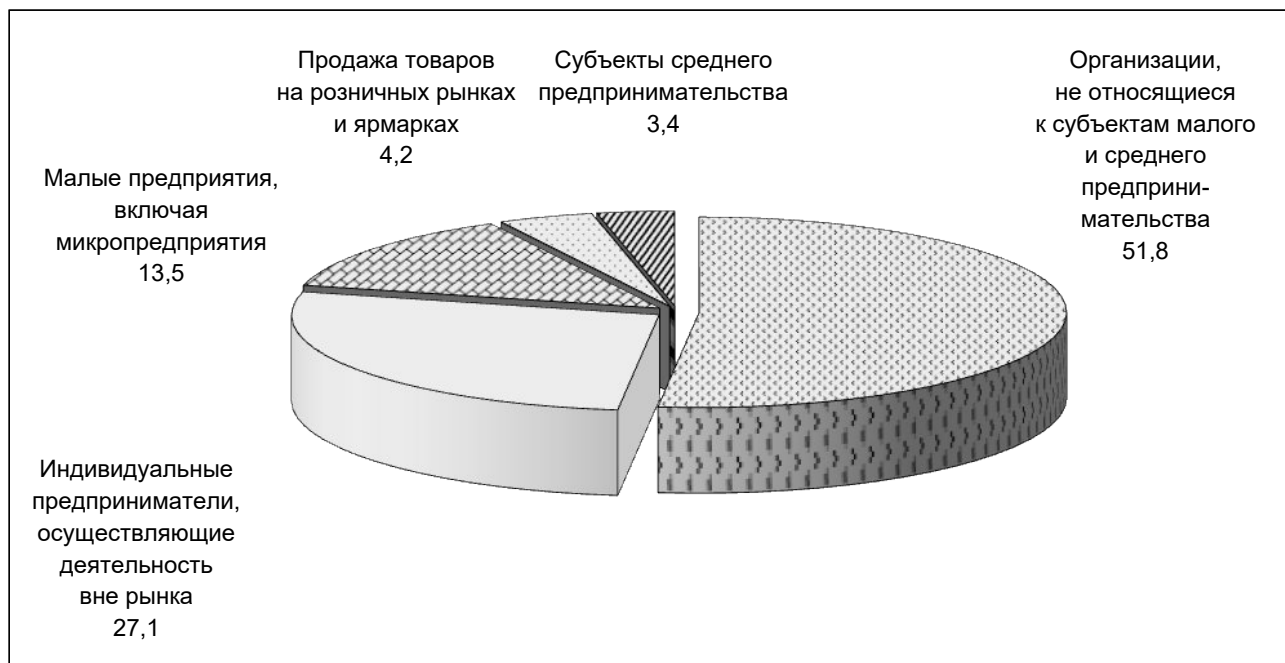
	Млн рублей	В % к	
		соответствующему периоду предыдущего года	предыдущему периоду
апрель	49364,3	106,6	103,5
май	50903,6	106,2	103,2
июнь	50753,9	105,1	99,7
II квартал	151021,8	106,0	110,2
I полугодие	286573,5	103,6	
июль	53489,1	108,9	105,5
январь-июль	340062,6	104,4	

Оборот розничной торговли торговых организаций и продажа товаров на розничных рынках и ярмарках

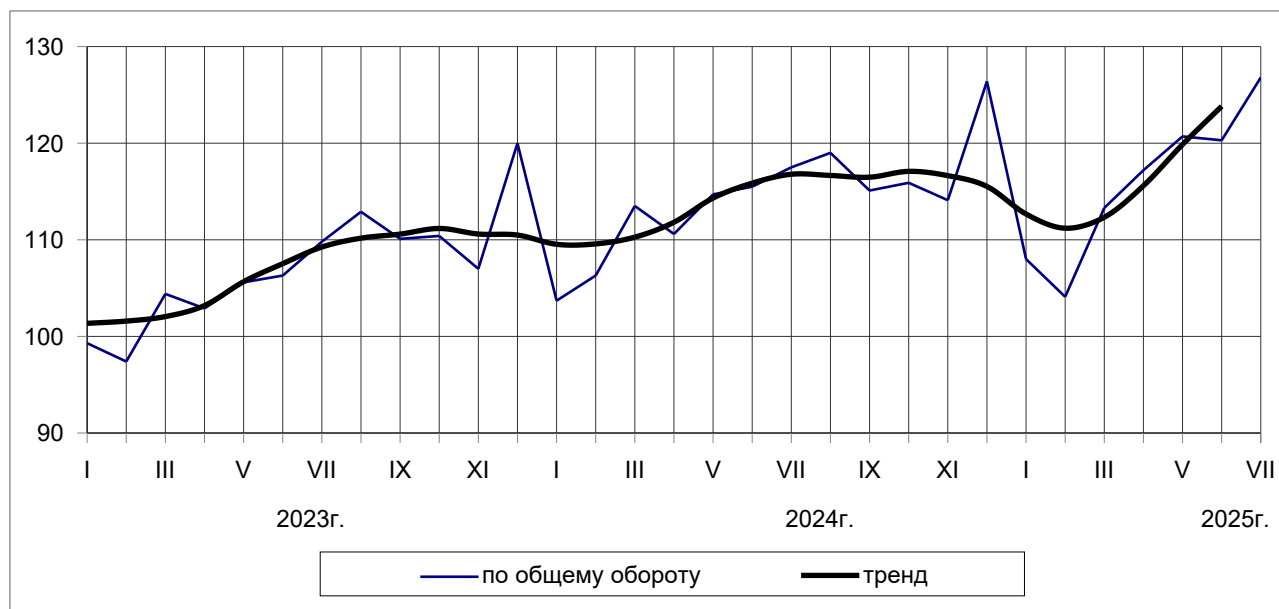
	Июль 2025г., млн рублей	В % к		Январь-июль 2025г.		Справочно: январь-июль 2024г. в % к январю-июлю 2023г.
		июлю 2024г.	июню 2025г.	млн рублей	в % к январю-июлю 2024г.	
Всего	53489,1	108,9	105,5	340062,6	104,4	107,9
в том числе:						
оборот розничной торговли торговых организаций и индивидуальных предпринимателей вне рынка	51406,7	109,3	105,7	325817,5	104,7	108,8
продажа товаров на розничных рынках и ярмарках	2082,4	99,8	100,6	14245,1	97,1	91,3

В январе-июле 2025 года оборот розничной торговли на 95,8% формировался торговыми организациями и индивидуальными предпринимателями, реализующими товары вне рынка, доля продажи товаров на розничных рынках и ярмарках составила 4,2% (в январе-июле 2024г. – соответственно 95,5% и 4,5%).

**Структура оборота розничной торговли по хозяйствующим субъектам
в январе-июле 2025 года
в % к итогу**



**Динамика оборота розничной торговли
в % к среднемесячному значению 2022 года**



Населению в январе-июле 2025 года продано пищевых продуктов, включая напитки, и табачных изделий на 160807,8 млн рублей, непродовольственных товаров на 179254,8 млн рублей, что в товарной массе составило к уровню января-июля 2024 года 99,1% и 109,3%.

Динамика оборота розничной торговли пищевыми продуктами, включая напитки, и табачными изделиями, непродовольственными товарами

	Пищевые продукты, включая напитки, и табачные изделия			Непродовольственные товары		
	млн рублей	в % к		млн рублей	в % к	
		соответствующему периоду предыдущего года	предыдущему периоду		соответствующему периоду предыдущего года	предыдущему периоду
2024г.						
январь	18870,5	102,7	86,2	20318,0	106,1	86,6
февраль	19312,5	105,3	101,5	21047,7	113,1	103,7
март	20604,4	103,6	106,6	22497,9	113,9	106,9
I квартал	58787,4	103,9	97,3	63863,6	111,0	94,8
апрель	20571,8	103,7	99,5	21611,8	111,5	95,6
май	21235,9	104,9	103,3	22612,5	112,5	104,0
июнь	21088,9	106,4	98,4	23332,7	111,2	102,9
II квартал	62896,6	105,0	106,0	67557,0	111,7	104,8
I полугодие	121684,0	104,4		131420,6	111,0	
июль	21637,8	105,3	102,0	23749,8	109,1	101,6
август	21564,8	104,9	99,6	24575,0	106,3	102,6
сентябрь	20574,9	104,5	94,9	24391,5	105,1	98,4
III квартал	63777,5	104,9	100,0	72716,3	106,8	106,2
январь-сентябрь	185461,5	104,6		204136,9	109,7	
октябрь	21464,7	107,1	103,3	24241,4	103,7	98,5
ноябрь	21753,4	107,5	99,1	23978,5	106,5	98,0
декабрь	25829,8	107,7	115,8	25910,3	103,5	106,2
IV квартал	69047,9	107,4	104,3	74130,2	104,5	99,0
год	254509,4	105,4		278267,1	108,3	
2025г.						
январь	20924,4	99,5	79,6	23588,6	109,3	91,6
февраль	20783,3	95,5	97,5	22649,0	100,9	95,7
март	22807,1	97,0	108,3	24799,3	103,4	109,5
I квартал	64514,8	97,3	88,1	71036,9	104,5	94,8
апрель	23466,1	99,8	102,3	25898,2	113,1	104,7
май	24111,0	99,2	102,6	26792,6	112,8	103,7
июнь	23814,5	99,6	98,8	26939,4	110,1	100,5

	<i>Пищевые продукты, включая напитки, и табачные изделия</i>			<i>Непродовольственные товары</i>		
	<i>млн рублей</i>	<i>в % к</i>		<i>млн рублей</i>	<i>в % к</i>	
		<i>соответствующему периоду предыдущего года</i>	<i>предыдущему периоду</i>		<i>соответствующему периоду предыдущего года</i>	<i>предыдущему периоду</i>
II квартал	71391,6	99,5	108,3	79630,2	112,0	112,4
I полугодие	135906,4	98,5		150667,1	108,3	
июль	24901,4	102,4	104,9	28587,7	114,8	105,9
январь-июль	160807,8	99,1		179254,8	109,3	

В структуре оборота розничной торговли в январе-июле 2025 года удельный вес пищевых продуктов, включая напитки, и табачных изделий составил 47,3%, непродовольственных товаров – 52,7%, в январе-июне 2024 года соответственно 48,0% и 52,0%.

Товарные запасы в организациях розничной торговли

на конец месяца

	<i>Товарные запасы, млн рублей</i>	<i>Уровень запасов, в днях торговли</i>
2024г.		
январь	24979,3	42
февраль	25971,6	40
март	26449,0	40
апрель	25384,2	37
май	27302,8	39
июнь	26835,3	37
июль	27700,4	38
август	27832,2	38
сентябрь	28102,3	40
октябрь	29113,6	41
ноябрь	30269,8	41
декабрь	29163,5	34
2025г.		
январь	29296,6	42
февраль	30037,2	41
март	30759,5	41
апрель	32760,9	43

	<i>Товарные запасы, млн рублей</i>	<i>Уровень запасов, в днях торговли</i>
май	32066,2	39
июнь	31843,7	38
июль	31651,1	37

В январе-июле 2025 года оборот общественного питания сложился в объеме 12866,0 млн рублей, индекс физического объема к уровню января-июля 2024 года составил 106,5%.

Динамика оборота общественного питания

	<i>Млн рублей</i>	<i>В % к</i>	
		<i>соответствующему периоду предыдущего года</i>	<i>предыдущему периоду</i>
2024г.			
январь	1421,4	83,0	82,0
февраль	1472,0	86,5	103,1
март	1480,5	81,5	99,4
I квартал	4373,9	83,6	83,8
апрель	1585,2	86,2	106,6
май	1606,9	85,6	100,1
июнь	1580,7	88,3	98,4
II квартал	4772,8	86,7	106,8
I полугодие	9146,7	85,2	
июль	1630,3	89,7	102,7
август	1651,6	93,8	100,8
сентябрь	1701,5	90,7	102,0
III квартал	4983,4	91,4	102,9
январь-сентябрь	14130,1	87,3	
октябрь	1803,6	96,0	104,8
ноябрь	1745,3	96,0	95,5
декабрь	1865,8	97,6	104,7
IV квартал	5414,7	96,5	104,8
год	19544,8	89,7	
2025г.			
январь	1654,7	103,9	87,3
февраль	1642,8	99,5	98,8

	Млн рублей	В % к	
		соответствующему периоду предыдущего года	предыдущему периоду
март	1793,7	108,4	108,2
I квартал	5091,2	103,9	90,3
апрель	1919,4	108,1	106,3
май	2114,4	117,9	109,2
июнь	1887,1	106,9	89,2
II квартал	5920,9	111,0	114,0
I полугодие	11012,1	107,6	
июль	1853,9	100,2	96,3
январь-июль	12866,0	106,5	

2. РЫНОК ПЛАТНЫХ УСЛУГ НАСЕЛЕНИЮ

В июле 2025 года, по оперативным данным, населению области было оказано **платных услуг** на 14056,1 млн рублей, или 112,0% (в сопоставимых ценах) к июлю предыдущего года, в январе-июле 2025 года – на 93246,0 млн рублей.

Динамика объема платных услуг населению

	Млн рублей	В % к ¹⁾	
		соответствующему периоду предыдущего года	предыдущему периоду
2024г.			
январь	11187,1	99,4	104,0
февраль	11761,3	105,1	104,4
март	11997,6	104,0	101,4
I квартал	34946,0	102,8	114,0
апрель	11456,2	102,3	95,1
май	11210,1	103,6	96,5
июнь	10785,8	105,4	95,7
II квартал	33452,1	103,2	93,2
I полугодие	68398,1	103,3	
июль	11168,2	106,2	101,1
август	10989,8	104,2	98,3
сентябрь	10725,4	105,4	97,2
III квартал	32883,4	104,3	93,9

	Млн рублей	В % к ¹⁾	
		соответствующему периоду предыдущего года	предыдущему периоду
январь-сентябрь	101281,5	103,9	
октябрь	10852,0	103,8	100,9
ноябрь	11345,8	103,7	102,7
декабрь	12169,9	102,6	106,9
IV квартал	34367,7	102,4	102,6
год	135649,2	103,6	
2025г.			
январь	12503,9	99,8	101,0
февраль	13298,8	100,8	104,9
март	13621,6	101,1	101,3
I квартал	39424,3	100,5	110,6
апрель	13396,0	103,3	97,2
май	13207,9	104,2	97,5
июнь ²⁾	13161,7	107,5	98,8
II квартал²⁾	39765,6	105,0	98,5
I полугодие²⁾	79189,9	102,7	
июль	14056,1	112,0	105,3
январь-июль	93246,0	104,0	

¹⁾ В сопоставимых ценах.

²⁾ Данные изменены в связи с уточнением респондентами ранее предоставленных оперативных данных.

Объем платных услуг населению по видам

	Январь-июль 2025г.		
	млн рублей	в % к	
		январю-июлю 2024г. ¹⁾	итогу
Платные услуги	93246,0	104,0	100
в том числе:			
бытовые	10246,1	104,2	11,0
транспортные	15713,8	105,7	16,9
почтовой связи и курьерские	418,9	106,7	0,5
из них курьерской доставки	212,9	123,8	0,2
телекоммуникационные	12070,5	103,9	12,9

	Январь-июль 2025г.		
	млн рублей	в % к	
		январю- июлю 2024г. ¹⁾	итогу
жилищные	6382,0	110,1	6,8
коммунальные	24403,2	98,2	26,2
культуры	1054,8	99,9	1,1
туристские	2171,3	100,3	2,3
физической культуры и спорта	684,7	97,5	0,7
из них фитнес-центров и спортивных клубов	247,4	113,4	0,3
медицинские	6111,5	102,7	6,6
гостиниц и аналогичных средств размещения	1126,3	104,6	1,2
специализированных коллективных средств размещения	1737,3	158,9	1,9
из них санаторно-курортных организаций	1179,8	142,2	1,3
ветеринарные	215,5	96,4	0,2
юридические	1126,0	111,6	1,2
системы образования	5759,3	104,8	6,2
услуги, предоставляемые гражданам пожилого возраста и инвалидам	172,8	103,3	0,2
прочие платные услуги	3852,0	114,2	4,1

¹⁾ В сопоставимых ценах.

Объем бытовых услуг населению по видам

	Январь-июль 2025г.		
	млн рублей	в % к	
		январю- июлю 2024г. ¹⁾	итогу
Бытовые услуги	10246,1	104,2	100
в том числе:			
ремонт, окраска и пошив обуви	77,8	101,6	0,8
ремонт и пошив швейных, меховых и кожаных изделий, головных уборов и изделий текстильной галантереи, ремонт, пошив и вязание трикотажных изделий	403,0	104,7	3,9

	Январь-июль 2025г.		
	млн рублей	в % к	
		январю- июлю 2024г. ¹⁾	итогу
ремонт и техническое обслуживание бытовой радиоэлектронной аппаратуры, бытовых машин и приборов, ремонт и изготовление металлоизделий	433,2	106,2	4,2
техобслуживание и ремонт транспортных средств, машин и оборудования	2933,4	104,3	28,6
изготовление и ремонт мебели	300,9	103,9	2,9
химическая чистка и крашение, услуги прачечных	77,8	101,0	0,8
ремонт и строительство жилья и других построек	2720,4	102,6	26,6
услуги фотоателье	248,0	99,8	2,4
услуги саун, бань и душевых	347,2	102,3	3,4
парикмахерские и косметические услуги	988,4	104,9	9,6
услуги по аренде, лизингу и прокату	132,7	97,7	1,3
ритуальные услуги	737,7	103,9	7,2
прочие бытовые услуги	845,6	113,5	8,3

¹⁾ В сопоставимых ценах.

IV. ИНВЕСТИЦИИ

1. ФИНАНСОВЫЕ ВЛОЖЕНИЯ ОРГАНИЗАЦИЙ

Общий объем финансовых вложений организаций (без субъектов малого предпринимательства, банков, страховых организаций и бюджетных учреждений) за январь-июнь 2025 года составил 787025,9 млн рублей, в том числе на долгосрочные финансовые вложения приходилось 28,5% от общего объема, на краткосрочные – 71,5%.

Структура финансовых вложений организаций

	Январь-июнь 2025г.		Накоплено на конец июня 2025г.	
	млн рублей	в % к итогу	млн рублей	в % к итогу
Общий объем финансовых вложений	787025,9	100	530675,0	100
в том числе:				
долгосрочные финансовые вложения организаций	224593,9	28,5	430955,8	81,2
в том числе:				
в паи, акции и другие формы участия в капитале	219137,5	27,8	338972,1	63,9
в долговые ценные бумаги и депозитные сертификаты	-	-	1345,7	0,3
предоставленные займы	4557,5	0,6	88368,1	16,6
банковские вклады	-	-	4,5	0,0
прочие финансовые вложения	898,9	0,1	2265,4	0,4
краткосрочные финансовые вложения организаций	562432,0	71,5	99719,2	18,8
в том числе:				
в паи, акции и другие формы участия в капитале	41,5	0,0	873,4	0,2
в долговые ценные бумаги и депозитные сертификаты	6384,0	0,8	1637,0	0,3
предоставленные займы	173077,5	22,0	79383,9	15,0
банковские вклады	382871,4	48,7	17542,3	3,3
прочие финансовые вложения	57,6	0,0	282,6	0,0

Наибольшие объемы финансовых вложений за январь-июнь 2025 года осуществляли организации вида экономической деятельности "Добыча полезных ископаемых" – 62,4%.

Финансовые вложения по видам экономической деятельности

млн рублей

	Январь-июнь 2025г.			Накоплено на конец июня 2025г.		
	всего	в том числе		всего	в том числе	
		долго-срочные	кратко-срочные		долго-срочные	кратко-срочные
Всего	787025,9	224593,9	562432,0	530675,0	430955,8	99719,2
из них:						
сельское, лесное хозяйство, охота, рыболовство и рыбоводство	21093,8	2,5	21091,3	2645,5	367,0	2278,5
добыча полезных ископаемых	491417,4	218738,8	272678,6	404894,0	375737,4	29156,6
обрабатывающие производства	77195,3	999,7	76195,6	67383,8	25370,3	42013,5
обеспечение электрической энергией, газом и паром; кондиционирование воздуха	6356,7	1599,6	4757,1	9521,4	8136,4	1385,0
водоснабжение; водоотведение, организация сбора и утилизации отходов, деятельность по ликвидации загрязнений	9,7	-	9,7	627,0	619,0	8,0
строительство	44360,8	2068,4	42292,4	7366,6	3044,0	4322,6
торговля оптовая и розничная; ремонт автотранспортных средств и мотоциклов	85579,6	145,1	85434,5	10374,7	1580,5	8794,2
транспортировка и хранение	27421,3	322,2	27099,1	9701,9	7679,5	2022,4
деятельность в области информации и связи	6,4	-	6,4	39,3	35,4	3,9
деятельность финансовая и страховая	954,5	0,5	954,0	2340,4	2183,3	157,1

	Январь-июнь 2025г.			Накоплено на конец июня 2025г.		
	всего	в том числе		всего	в том числе	
		долго-срочные	кратко-срочные		долго-срочные	кратко-срочные
деятельность по операциям с недвижимым имуществом	26221,1	504,1	25717,0	14450,0	5474,4	8975,6
деятельность профессиональная, научная и техническая	208,4	-	208,4	344,7	203,1	141,6
деятельность административная и сопутствующие дополнительные услуги	174,4	-	174,4	304,0	297,0	7,0
образование	211,8	-	211,8	101,3	-	101,3
деятельность в области здравоохранения и социальных услуг	5098,9	213,0	4885,9	415,2	228,2	187,0
деятельность в области культуры, спорта, организации досуга и развлечений	442,0	-	442,0	1,5	-	1,5
предоставление прочих видов услуг	273,7	-	273,7	163,6	0,3	163,3

2. ИНВЕСТИЦИИ В НЕФИНАНСОВЫЕ АКТИВЫ

Инвестиции в нефинансовые активы. В январе-июне 2025 года инвестиции в нефинансовые активы (без субъектов малого предпринимательства и объема инвестиций, не наблюдаемых прямыми статистическими методами) составили 111133,6 млн рублей, из них 99,9% приходилось на инвестиции в основной капитал.

Структура инвестиций в нефинансовые активы

(без субъектов малого предпринимательства и объема инвестиций, не наблюдаемых прямыми статистическими методами)

	<i>Январь-июнь 2025г.</i>		<i>Справочно: январь-июнь 2024г. в % к итогу</i>
	<i>млн рублей</i>	<i>в % к итогу</i>	
Инвестиции в нефинансовые активы	111133,6	100	100
в том числе:			
инвестиции в основной капитал	110983,4	99,9	99,5
инвестиции в произведенные нефинансовые активы	150,2	0,1	0,5

Инвестиции в основной капитал. В январе-июне 2025 года использовано 142534,7 млн рублей инвестиций в основной капитал (по полному кругу организаций, включая досчеты на инвестиции, не наблюдаемые прямыми статистическими методами), что составило 104,7% к январю-июню 2024 года.

Динамика инвестиций в основной капитал

(по полному кругу организаций, включая досчеты на инвестиции, не наблюдаемые прямыми статистическими методами)

	<i>Млн рублей</i>	<i>В % к соответствующему периоду предыдущего года</i>
2024г.		
I квартал	54852,7	113,6
I полугодие	126818,2	113,2
январь-сентябрь	214837,1	112,2
год	345632,5	108,0
2025г.		
I квартал	61438,9	103,8
I полугодие	142534,7	104,7

В январе-июне 2025 года из общего объема инвестиций в основной капитал (без субъектов малого предпринимательства и объема инвестиций, не наблюдаемых прямыми статистическими методами) 38,9% направлено на приобретение, монтаж и установку машин, оборудования, хозяйственного инвентаря и других объектов, 30,2 – на возведение жилищ, зданий и сооружений, 25,3 – на прочие инвестиции, 5,6% – на объекты интеллектуальной собственности.

Видовая структура инвестиций в основной капитал
(без субъектов малого предпринимательства и объема инвестиций,
не наблюдаемых прямыми статистическими методами)

	Январь-июнь 2025г.		Справочно: январь-июнь 2024г. в % к итогу
	млн рублей	в % к итогу	
Инвестиции в основной капитал	110983,4	100	100
в том числе:			
жилые здания и помещения	416,2	0,4	1,3
здания (кроме жилых) и сооружения, расходы на улучшение земель	33106,9	29,8	25,2
машины и оборудование, включая хозяйственный инвентарь и другие объекты	43173,3	38,9	49,2
объекты интеллектуальной собственности	6214,1	5,6	6,6
прочие инвестиции	28073,0	25,3	17,6

В январе-июне 2025 года в структуре источников финансирования инвестиций в основной капитал 72,1% приходилось на собственные средства организаций, 27,9 – на привлеченные, доля бюджетных средств составила 4,2%.

Структура инвестиций в основной капитал по источникам финансирования
(без субъектов малого предпринимательства и объема инвестиций,
не наблюдаемых прямыми статистическими методами)

	Январь-июнь 2025г.		Справочно: январь-июнь 2024г. в % к итогу
	млн рублей	в % к итогу	
Инвестиции в основной капитал	110983,4	100	100
в том числе по источникам финансирования:			
собственные средства	79986,1	72,1	69,7
привлеченные средства	30997,3	27,9	30,3
в том числе:			
кредиты банков	20675,9	18,6	11,2
заемные средства других организаций	2506,0	2,3	4,0
бюджетные средства	4607,4	4,2	11,5
в том числе:			
из федерального бюджета	2204,5	2,0	7,6

	Январь-июнь 2025г.		Справочно: январь-июнь 2024г. в % к итогу
	млн рублей	в % к итогу	
из бюджета субъекта Российской Федерации	1916,4	1,7	3,1
из местных бюджетов	486,5	0,4	0,8
средства государственных внебюджетных фондов	328,3	0,3	0,2
прочие	2879,7	2,6	3,3

В январе-июне 2025 года из общего объема инвестиций в основной капитал 47,8% направлено на добычу полезных ископаемых, 27,3 – на обрабатывающие производства, 8,2 – на транспортировку и хранение, 3,2 – на торговлю оптовую и розничную; ремонт автотранспортных средств и мотоциклов, 2,1 – на строительство, 11,4% – на другие виды экономической деятельности.

Объем инвестиций в основной капитал по видам экономической деятельности
(без субъектов малого предпринимательства и объема инвестиций,
не наблюдаемых прямыми статистическими методами)

	Январь-июнь 2025г.			Справочно: январь-июнь 2024г. в % к итогу
	млн рублей	в % к		
		январю-июню 2024г.	итогоу	
Инвестиции в основной капитал	110983,4	104,3	100	100
в том числе по видам экономической деятельности:				
сельское, лесное хозяйство, охота, рыболовство и рыбоводство	1916,9	117,1	1,7	1,6
добыча полезных ископаемых	53097,4	116,8	47,8	43,6
обрабатывающие производства	30330,1	94,6	27,3	30,0
обеспечение электрической энергией, газом и паром; кондиционирование воздуха	2049,3	77,8	1,8	2,4
водоснабжение; водоотведение, организация сбора и утилизации отходов, деятельность по ликвидации загрязнений	653,0	110,1	0,6	0,5
строительство	2367,0	73,4	2,1	2,9
торговля оптовая и розничная; ремонт автотранспортных средств и мотоциклов	3573,0	198,4	3,2	1,6

	Январь-июнь 2025г.			Справочно: январь-июнь 2024г. в % к итогу
	млн рублей	в % к		
		январю-июню 2024г.	итогоу	
транспортировка и хранение	9111,9	89,7	8,2	9,4
деятельность гостиниц и предприятий общественного питания	34,3	18,1	0,0	0,2
деятельность в области информации и связи	1002,6	93,0	0,9	1,1
деятельность финансовая и страховая	392,9	180,9	0,4	0,2
деятельность по операциям с недвижимым имуществом	635,3	37,3	0,6	1,6
деятельность профессиональная, научная и техническая	1819,1	в 2,3р.	1,6	0,7
деятельность административная и сопутствующие дополнительные услуги	304,5	89,5	0,3	0,3
государственное управление и обеспечение военной безопасности; социальное обеспечение	618,7	129,3	0,6	0,5
образование	1146,2	66,7	1,0	1,8
деятельность в области здравоохранения и социальных услуг	1361,2	114,4	1,2	1,2
деятельность в области культуры, спорта, организации досуга и развлечений	558,4	140,8	0,5	0,4
предоставление прочих видов услуг	11,6	104,6	0,0	0,0

Затраты организаций (без субъектов малого предпринимательства и объема инвестиций, не наблюдаемых прямыми статистическими методами) на приобретение основных средств, бывших в употреблении у других юридических и физических лиц, и объектов незавершенного строительства в январе-июне 2025 года составили 1202,9 млн рублей (в январе-июне 2024 года – 952,6 млн рублей).

V. ЦЕНЫ

Индексы цен и тарифов

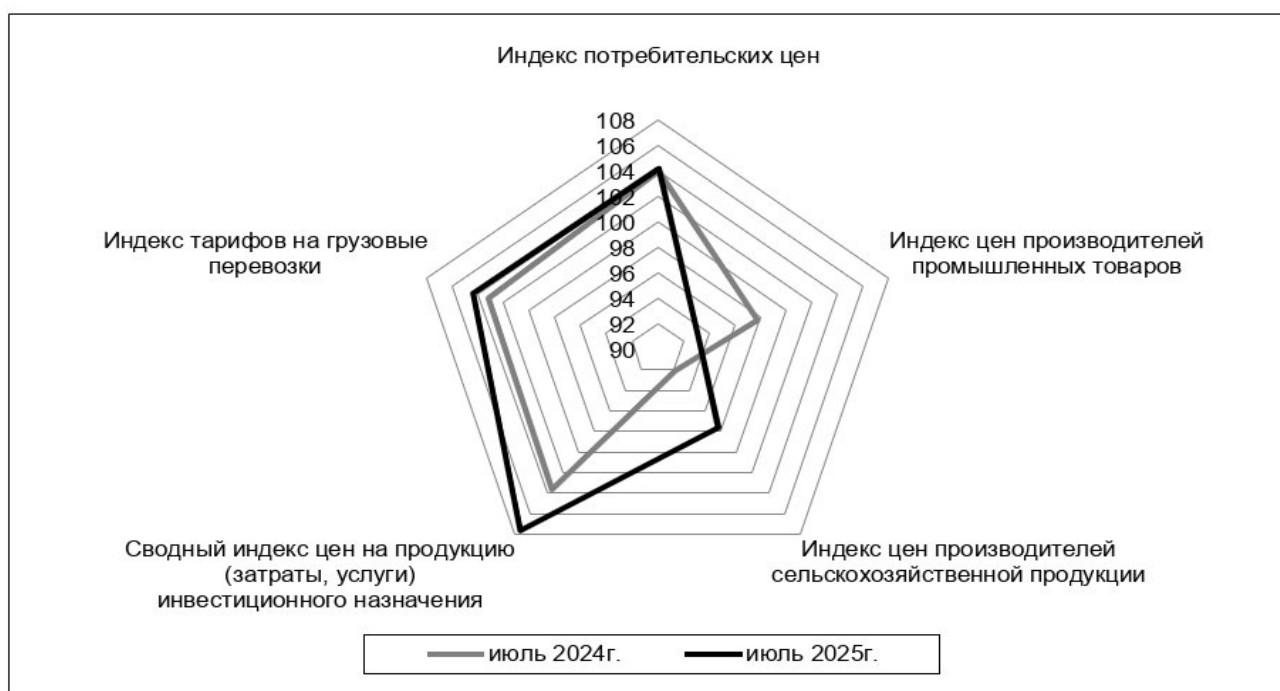
на конец периода, в процентах

	К предыдущему месяцу		Июль 2025г. к декабрю 2024г.	Справочно: июль 2024г. к декабрю 2023г.
	июнь 2025г.	июль 2025г.		
Индекс потребительских цен	100,2	100,7	104,3	104,1
Индекс цен производителей промышленных товаров ¹⁾	95,0	104,0	93,1	97,7
Индекс цен производителей сельскохозяйственной продукции	99,1	100,3	97,5	92,0
Сводный индекс цен на продукцию (затраты, услуги) инвестиционного назначения	106,3	102,5	107,5	103,5
Индекс тарифов на грузовые перевозки	100,0	100,0	104,5	103,3

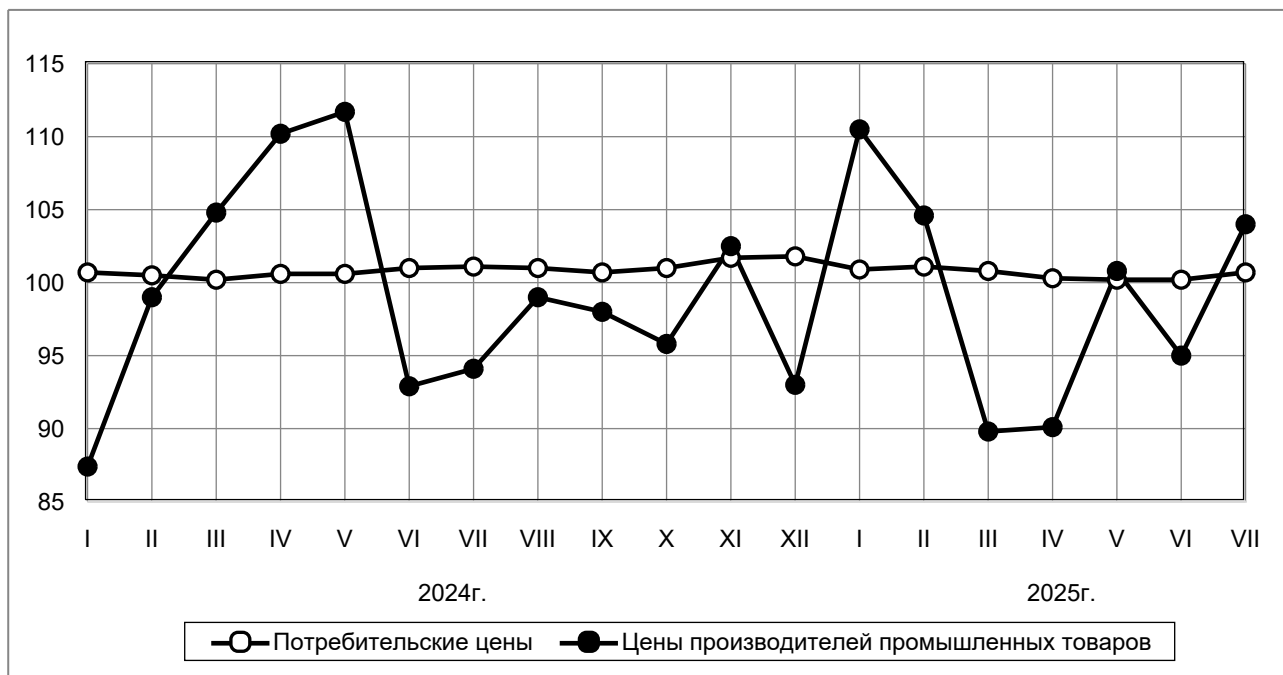
¹⁾ На товары, предназначенные для реализации на внутреннем рынке.

Индексы цен и тарифов

на конец периода, в % к декабрю предыдущего года



**Индексы потребительских цен
и цен производителей промышленных товаров
на конец месяца, в % к предыдущему месяцу**



1. ПОТРЕБИТЕЛЬСКИЕ ЦЕНЫ

Индекс потребительских цен в июле 2025 года по отношению к предыдущему месяцу составил 100,7%, в том числе на продовольственные товары – 99,8, непродовольственные товары – 100,2, услуги – 102,8%.

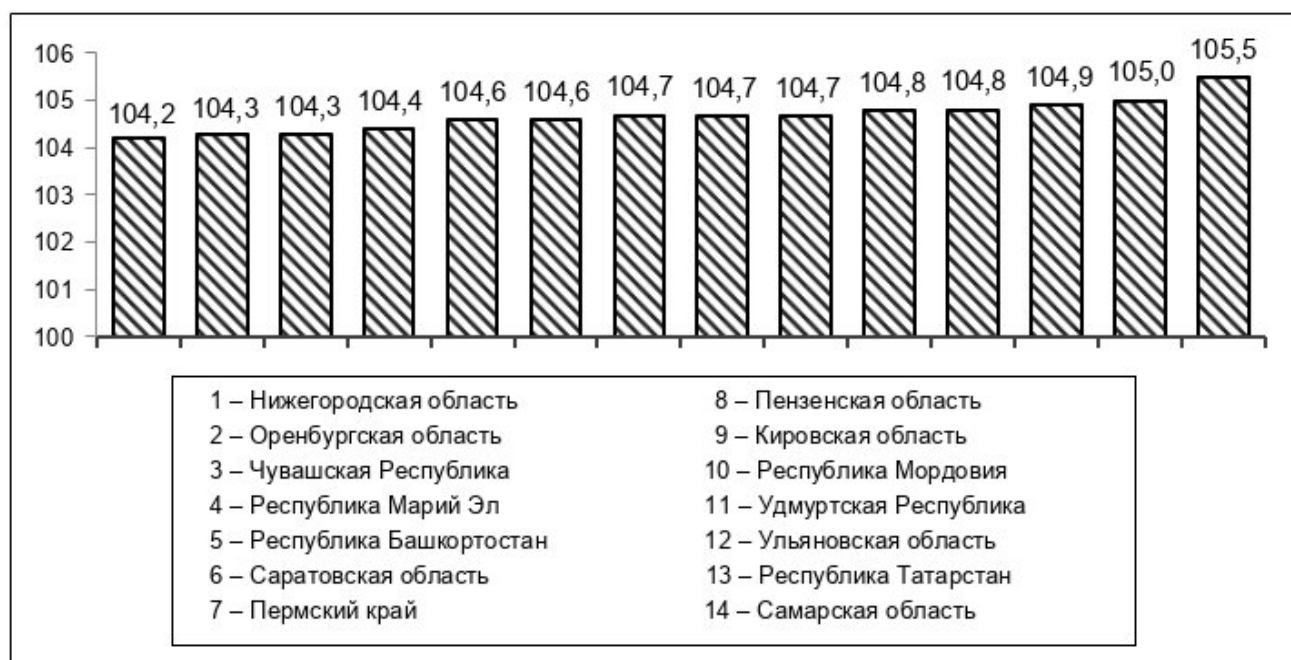
Индексы потребительских цен и тарифов на товары и услуги

на конец периода, в % к предыдущему периоду

	Индекс потребитель- ских цен	В том числе на		
		продовольствен- ные товары	непродовольствен- ные товары	услуги
2024г.				
январь	100,7	100,8	100,2	101,0
февраль	100,5	100,8	100,0	100,7
март	100,2	100,1	100,0	100,5
I квартал	101,3	101,8	100,2	102,2
апрель	100,6	100,4	100,4	101,0
май	100,6	100,0	100,6	101,4
июнь	100,6	100,9	100,3	100,5
II квартал	101,7	101,3	101,3	102,9
июль	101,1	100,6	100,2	103,3
август	100,5	100,1	100,8	100,5

	Индекс потребитель- ских цен	В том числе на		
		продовольствен- ные товары	непродовольствен- ные товары	услуги
сентябрь	100,7	100,6	100,8	100,7
III квартал	102,3	101,3	101,8	104,5
октябрь	100,7	101,0	100,9	99,8
ноябрь	101,7	102,3	100,9	101,8
декабрь	101,8	102,6	101,7	100,8
IV квартал	104,2	106,0	103,5	102,4
декабрь 2024г. к декабрю 2023г.	109,8	110,6	107,0	112,6
2025г.				
январь	100,9	101,8	99,5	101,5
февраль	101,1	101,9	100,3	101,0
март	100,8	101,3	100,0	100,9
I квартал	102,8	105,1	99,8	103,5
апрель	100,3	100,6	99,8	100,6
май	100,2	100,1	99,9	100,9
июнь	100,2	100,0	100,1	100,7
II квартал	100,7	100,6	99,8	102,2
июль	100,7	99,8	100,2	102,8
июль 2025г. к декабрю 2024г.	104,3	105,5	99,8	108,7

**Индексы потребительских цен на товары и услуги по субъектам
Приволжского федерального округа в июле 2025 года
на конец периода, в % к декабрю предыдущего года**



Базовый индекс потребительских цен (БИПЦ), исключающий изменения цен на отдельные товары и услуги, подверженные влиянию факторов административного или сезонного характера, в июле 2025 года по отношению к предыдущему месяцу составил 100,3% (к декабрю 2024г. – 103,7%).

Стоимость фиксированного набора потребительских товаров и услуг для межрегиональных сопоставлений покупательной способности населения в среднем по области в июле 2025 года составила 22700,32 рубля в расчете на одного человека и за месяц повысилась на 0,6%.

Индексы цен на отдельные группы и виды продовольственных товаров

на конец периода, в процентах

	К предыдущему месяцу		Июль 2025г. к декабрю 2024г.	Справочно: июль 2024г. к декабрю 2023г.
	июнь 2025г.	июль 2025г.		
Мясо и птица	100,2	100,4	108,2	101,1
Рыбопродукты	100,3	100,7	111,6	105,1
Масло сливочное	99,1	100,8	101,4	107,8
Масло подсолнечное	100,4	98,7	99,7	101,3
Молоко и молочная продукция	99,2	100,0	104,8	103,1
Консервы овощные	99,2	102,0	105,7	103,1
Яйца куриные	90,0	98,6	64,0	70,6
Сахар-песок	99,1	99,4	101,0	108,9
Кондитерские изделия	101,3	101,7	109,4	104,6
Мука	98,6	99,2	101,9	104,1
Хлеб и хлебобулочные изделия	100,2	100,1	108,3	106,3
Крупа и бобовые	99,3	98,5	96,1	101,6
Макаронные изделия	99,5	101,6	101,2	103,5
Флодоовощная продукция, включая картофель	98,0	95,1	99,1	109,6

Стоимость условного (минимального) набора продуктов питания в расчете на месяц в среднем по области в конце июля 2025 года составила 6916,53 рубля и за месяц снизилась на 3,2%. В обследуемых городах области стоимость условного (минимального) набора составила: в г.Бузулуке – 6806,38 рубля, в г.Орске – 6862,75, в г.Оренбурге – 6965,33 рубля.

Индексы цен на отдельные группы непродовольственных товаров

на конец периода, в процентах

	К предыдущему месяцу		Июль 2025г. к декабрю 2024г.	Справочно: июль 2024г. к декабрю 2023г.
	июнь 2025г.	июль 2025г.		
Ткани	99,8	99,9	99,7	98,5
Одежда и белье	100,0	99,7	98,5	100,9
Трикотажные изделия	99,3	99,6	96,8	99,6
Обувь	99,4	98,3	93,3	96,0
Моющие и чистящие средства	102,4	101,1	93,7	95,4
Парфюмерно-косметические товары	101,2	100,3	97,6	101,0
Мебель	100,2	101,1	102,0	100,4
Печатные издания	101,1	100,0	106,0	104,2
Табачные изделия	100,3	100,0	104,9	104,6
Электротовары и другие бытовые приборы	99,3	99,4	95,3	100,4
Телерадиотовары	98,9	99,5	88,0	102,4
Средства связи	98,4	99,0	82,3	97,4
Строительные материалы	99,3	100,9	103,0	103,7
Легковые автомобили	99,5	99,8	97,6	102,2
Бензин автомобильный	100,6	101,1	104,6	105,4
Медикаменты	100,7	100,4	106,6	102,8

Индексы цен и тарифов на отдельные группы услуг

на конец периода, в процентах

	К предыдущему месяцу		Июль 2025г. к декабрю 2024г.	Справочно: июль 2024г. к декабрю 2023г.
	июнь 2025г.	июль 2025г.		
Бытовые услуги	100,2	100,2	106,6	103,7
Услуги пассажирского транспорта	104,3	93,9	119,3	112,4
Услуги почтовой связи	100,2	100,0	101,7	103,1
Жилищные и коммунальные услуги (включая аренду квартир)	99,7	107,8	107,8	108,8
Услуги дошкольного воспитания	100,0	100,0	106,4	101,8

	<i>К предыдущему месяцу</i>		<i>Июль 2025г. к декабрю 2024г.</i>	<i>Справочно: июль 2024г. к декабрю 2023г.</i>
	<i>июнь 2025г.</i>	<i>июль 2025г.</i>		
Услуги образования	100,0	100,0	103,1	101,1
Услуги организаций культуры	100,0	100,0	103,2	104,0
Санаторно-оздоровительные услуги	100,0	100,1	108,0	109,6
Медицинские услуги	102,2	100,2	111,8	105,2
Услуги в сфере зарубежного туризма	100,6	101,2	107,2	132,7
Услуги физической культуры и спорта	100,0	100,5	107,8	112,8
Услуги страхования	99,9	100,0	101,1	110,4

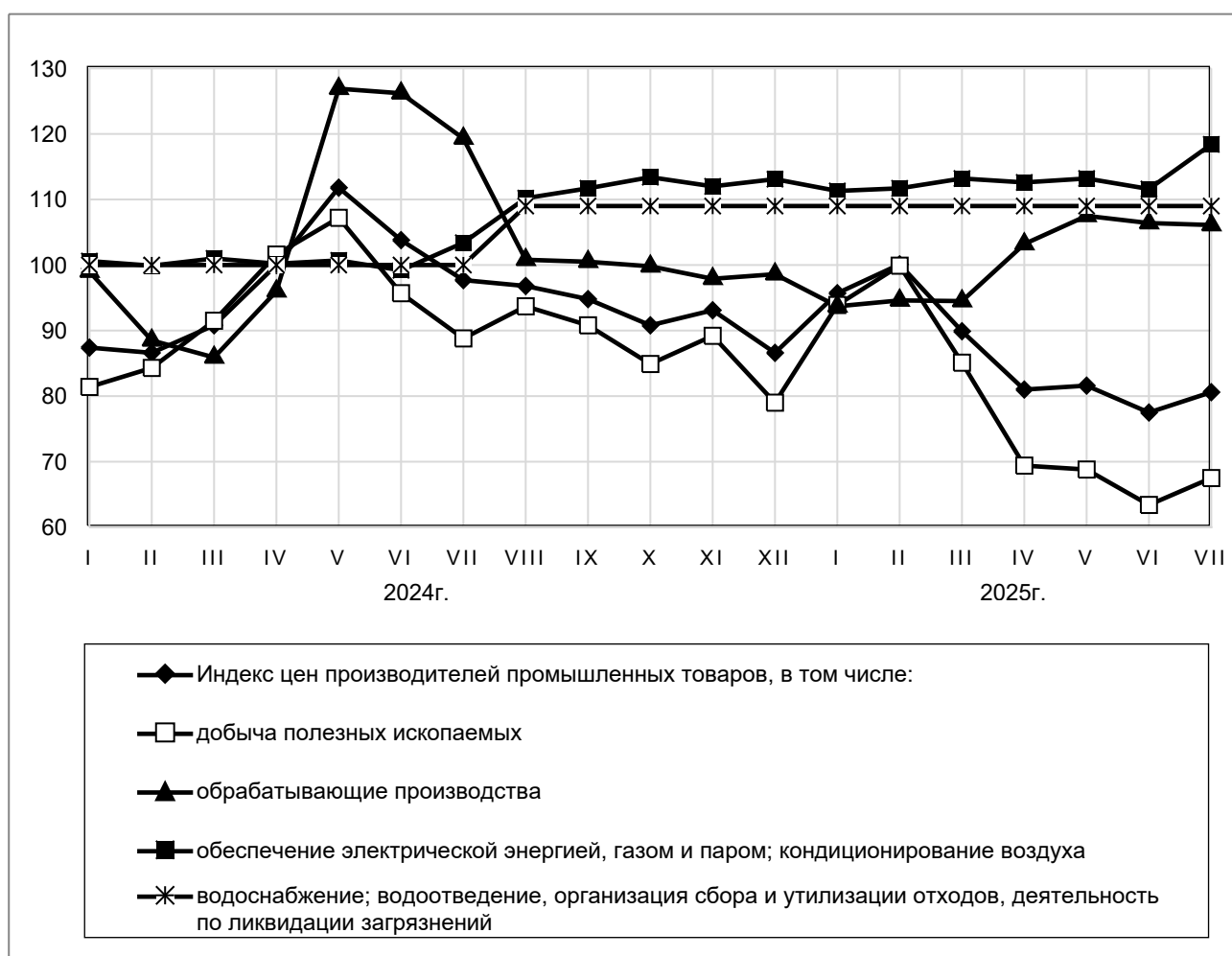
Средние тарифы на жилищно-коммунальные услуги в июле 2025 года

	<i>Рублей</i>	<i>В % к декабрю 2024г.</i>
Содержание и ремонт жилья в государственном и муниципальном жилищных фондах, за кв.м общей площади	29,95	104,4
Наем жилых помещений в государственном и муниципальном жилищных фондах, за кв.м общей площади	22,60	123,9
Содержание, ремонт жилья для граждан-собственников жилья в результате приватизации, граждан-собственников жилых помещений, за кв.м общей площади	26,82	103,7
Услуги по организации и выполнению работ по эксплуатации домов ЖК, ЖСК, ТСЖ, за кв.м общей площади	27,22	102,7
Водоснабжение холодное, за куб.м	45,02	112,7
Водоотведение, за куб.м	35,69	112,0
Водоснабжение горячее, за куб.м	180,10	114,2
Отопление, за Гкал	2762,26	114,6
Газ сетевой, за месяц с человека	85,19	110,0
Газ сетевой, за куб.м	8,52	109,9
Электроэнергия в квартирах без электроплит, за 100 кВт·ч	460,0	112,5

2. ЦЕНЫ ПРОИЗВОДИТЕЛЕЙ

Индекс цен производителей промышленных товаров¹⁾ в июле 2025 года относительно предыдущего месяца, по предварительным данным, составил 104,0%, в том числе в добыче полезных ископаемых – 106,4, в обрабатывающих производствах – 99,7, в обеспечении электрической энергией, газом и паром; кондиционировании воздуха – 106,1, в водоснабжении; водоотведении, организации сбора и утилизации отходов, деятельности по ликвидации загрязнений – 100,0%.

Индексы цен производителей промышленных товаров
на конец месяца, в % к декабрю 2023 года



¹⁾ На товары, предназначенные для реализации на внутреннем рынке.

Индексы цен производителей промышленных товаров

на конец периода, в % к предыдущему периоду

	Всего	В том числе по видам деятельности			
		добыча полезных ископаемых	обрабатывающие производства	обеспечение электрической энергией, газом и паром; кондиционирование воздуха	водоснабжение; водоотведение, организация сбора и утилизации отходов, деятельность по ликвидации загрязнений
2024г.					
январь	87,4	81,4	99,0	100,6	100,0
февраль	99,0	103,5	89,4	99,3	100,0
март	104,8	108,6	97,1	101,1	100,0
I квартал	90,8	91,5	85,9	101,0	100,0
апрель	110,2	111,1	111,8	99,1	100,0
май	111,7	105,5	132,2	100,5	100,0
июнь	92,9	89,3	99,5	98,5	100,0
II квартал	114,4	104,6	147,0	98,2	100,0
июль	94,1	92,8	94,5	104,3	100,0
август	99,0	105,5	84,6	106,5	109,0
сентябрь	98,0	96,9	99,7	101,4	100,0
III квартал	91,3	94,9	79,7	112,6	109,0
октябрь	95,8	93,5	99,3	101,6	100,0
ноябрь	102,5	105,0	98,1	99,1	100,0
декабрь	93,0	88,6	100,7	100,7	100,0
IV квартал	91,3	87,1	98,1	101,3	100,0
декабрь 2024г. к декабрю 2023г.	86,6	79,0	98,6	113,1	109,0
2025г.					
январь	110,5	118,8	95,0	98,4	100,0
февраль	104,6	106,4	101,0	100,4	100,0
март	89,8	85,2	99,9	101,3	100,0
I квартал	103,8	107,7	96,0	100,0	100,0
апрель	90,1	81,5	109,2	99,5	100,0
май	100,8	99,2	104,2	100,5	100,0

	Всего	В том числе по видам деятельности			
		добыча полезных ископаемых	обрабатывающие производства	обеспечение электрической энергией, газом и паром; кондиционирование воздуха	водоснабжение; водоотведение, организация сбора и утилизации отходов, деятельность по ликвидации загрязнений
июнь	95,0	92,1	99,0	98,6	100,0
II квартал	86,3	74,4	112,7	98,7	100,0
июль	104,0	106,4	99,7	106,1	100,0
июль 2025г. к декабрю 2024г.	93,1	85,3	107,7	104,7	100,0

**Индексы цен производителей промышленных товаров
по отдельным видам экономической деятельности**

на конец периода, в процентах

	К предыдущему месяцу		Июль 2025г. к декабрю 2024г.	Справочно: июль 2024г. к декабрю 2023г.
	июль 2025г.	июль 2025г.		
Добыча полезных ископаемых	92,1	106,4	85,3	88,8
добыча нефти и природного газа	91,4	107,2	83,9	87,9
добыча металлических руд	98,7	99,8	101,1	97,9
добыча прочих полезных ископаемых	100,7	98,7	109,0	112,8
Обрабатывающие производства	99,0	99,7	107,7	119,3
производство пищевых продуктов	101,1	100,4	103,3	99,9
производство текстильных изделий	100,0	100,0	91,9	134,6
производство кокса и нефтепродуктов	100,1	100,9	100,3	155,8
производство химических веществ и химических продуктов	90,6	93,3	в 2,2р.	93,7
производство резиновых и пластмассовых изделий	100,0	100,0	100,0	100,7
производство прочей неметаллической минеральной продукции	100,6	98,7	101,8	117,5
производство металлургическое	99,1	100,4	101,7	80,6

	К предыдущему месяцу		Июль 2025г. к декабрю 2024г.	Справочно: июль 2024г. к декабрю 2023г.
	июнь 2025г	июль 2025г.		
производство электрического оборудования	97,5	103,7	119,1	111,6
производство машин и оборудования, не включенных в другие группировки	100,0	100,0	102,1	97,0
Обеспечение электрической энергией, газом и паром; кондиционирование воздуха	98,6	106,1	104,7	103,4
производство, передача и распределение электроэнергии	98,0	104,3	102,6	101,6
производство и распределение газообразного топлива	99,3	95,8	93,5	102,8
производство, передача и распределение пара и горячей воды; кондиционирование воздуха	100,4	113,6	113,3	108,8
Водоснабжение; водоотведение, организация сбора и утилизации отходов, деятельность по ликвидации загрязнений	100,0	100,0	100,0	100,0

Индекс цен производителей сельскохозяйственной продукции в июле 2025 года к предыдущему месяцу, по предварительным данным, составил 100,3%. Цены на продукцию растениеводства снизились на 0,6%, на продукцию животноводства повысились на 0,9%.

Индексы цен производителей сельскохозяйственной продукции

на конец периода, в % к предыдущему периоду

	Всего	В том числе	
		растениеводство	животноводство
2024г.			
январь	98,6	102,9	97,4
февраль	101,6	100,0	102,1
март	97,0	100,2	96,1
I квартал	97,3	103,2	95,6
апрель	100,7	100,6	100,7

	Всего	В том числе	
		растениеводство	животноводство
май	97,0	100,3	96,0
июнь	98,2	101,5	97,2
II квартал	95,9	102,4	93,9
июль	98,7	101,8	97,6
август	99,9	100,5	99,7
сентябрь	102,1	102,6	102,0
III квартал	100,7	105,0	99,3
октябрь	99,0	100,9	98,4
ноябрь	104,2	107,0	103,2
декабрь	103,3	101,5	103,9
IV квартал	106,6	109,6	105,5
декабрь 2024г. к декабрю 2023г.	100,0	121,5	94,1
2025г.			
январь	100,6	100,8	100,4
февраль	99,8	100,4	99,4
март	101,1	101,5	100,8
I квартал	101,5	102,7	100,7
апрель	97,9	101,0	95,8
май	98,8	103,0	95,8
июнь	99,1	100,5	98,0
II квартал	95,8	104,6	90,0
июль	100,3	99,4	100,9
июль 2025г. к декабрю 2024г.	97,5	106,8	91,4

**Индексы цен производителей отдельных видов и групп
сельскохозяйственной продукции**

на конец периода, в процентах

	К предыдущему месяцу		Июль 2025г. к декабрю 2024г.	Справочно: июль 2024г. к декабрю 2023г.
	июль 2025г.	июль 2025г.		
Растениеводство	100,5	99,4	106,8	107,5
пшеница	100,1	100,2	111,0	104,2
кукуруза	100,7	103,3	109,7	96,8
ячмень	100,0	100,0	105,3	103,7

	К предыдущему месяцу		Июль 2025г. к декабрю 2024г.	Справочно: июль 2024г. к декабрю 2023г.
	июнь 2025г.	июль 2025г.		
рожь	100,0	101,7	121,4	100,0
просо	101,2	100,0	108,6	99,8
семена подсолнечника	100,6	99,1	105,3	110,7
Животноводство	98,0	100,9	91,4	87,7
крупный рогатый скот	100,1	100,0	110,2	99,6
птица сельскохозяйственная	101,9	100,0	102,9	88,5
молоко сырое крупного рогатого скота	100,4	99,0	102,4	99,5
яйца куриные в скорлупе свежие	83,7	108,0	55,7	70,8

**Соотношение цен производителей отдельных видов
сельскохозяйственной продукции с ценой на пшеницу**

	Средняя цена в июле 2025г., рублей за тонну	Соотношение цен производителей с ценой на пшеницу, %	
		июль 2025г.	справочно: июль 2024г.
Пшеница	10823,77	100	100
Семена подсолнечника	34398,84	в 3,2р.	в 2,3р.
Крупный рогатый скот	200623,47	в 18,5р.	в 12,3р.
Молоко сырое крупного рогатого скота	37907,08	в 3,5р.	в 2,5р.
Яйца куриные в скорлупе свежие, за тыс.шт.	4134,11	38	46

Сводный индекс цен на продукцию (затраты, услуги) инвестиционного назначения в июле 2025 года к предыдущему месяцу, по предварительным данным, составил 102,5%, в том числе индекс цен производителей на строительную продукцию – 100,6, индекс цен приобретения машин и оборудования инвестиционного назначения – 105,2, на прочую продукцию (затраты и услуги) инвестиционного назначения – 100,4%.

**Сводный индекс цен на продукцию (затраты, услуги)
инвестиционного назначения**

на конец периода, в % к предыдущему периоду

	Сводный индекс цен на продукцию (затраты, услуги) инвестиционного назначения	В том числе индексы цен		
		производителей на строительную продукцию	приобретения машин и оборудования инвестиционного назначения	на прочую продукцию (затраты, услуги) инвестиционного назначения
2024г.				
январь	101,0	100,7	99,6	103,5
февраль	100,9	100,8	101,3	100,7
март	99,9	99,8	100,4	99,2
I квартал	101,9	101,3	101,3	103,3
апрель	100,6	100,5	101,0	100,2
май	100,5	100,7	100,6	100,2
июнь	100,3	101,0	99,8	100,1
II квартал	101,4	102,2	101,4	100,5
июль	100,2	100,9	99,8	99,7
август	100,8	100,4	101,0	100,9
сентябрь	100,7	100,4	101,6	99,6
III квартал	101,6	101,8	102,4	100,3
октябрь	101,0	101,3	101,2	100,4
ноябрь	100,9	100,9	101,8	99,7
декабрь	100,7	100,5	100,9	100,8
IV квартал	102,7	102,7	103,9	100,9
декабрь 2024г. к декабрю 2023г.	107,7	108,2	109,2	105,1
2025г.				
январь	100,7	100,7	99,0	104,0
февраль	100,1	101,6	99,6	98,5
март	99,9	100,7	98,6	101,1
I квартал	100,7	103,1	97,2	103,6
апрель	95,7	100,3	88,4	101,4
май	102,5	101,2	105,7	99,4

	Сводный индекс цен на продукцию (затраты, услуги) инвестиционного назначения	В том числе индексы цен		
		производителей на строительную продукцию	приобретения машин и оборудования инвестиционного назначения	на прочую продукцию (затраты, услуги) инвестиционного назначения
июнь	106,3	100,3	115,8	100,0
II квартал	104,2	101,8	108,2	100,8
июль	102,5	100,6	105,2	100,4
июль 2025г. к декабрю 2024г.	107,5	105,6	110,5	104,8

Индексы цен приобретения строительными организациями основных видов строительных материалов

на конец периода, в процентах

	К предыдущему месяцу		Июль 2025г. к декабрю 2024г.	Справочно: июль 2024г. к декабрю 2023г.
	июль 2025г.	июль 2025г.		
Бетон, готовый для заливки (товарный бетон)	98,3	100,4	101,5	103,6
Растворы строительные	100,0	100,5	112,0	108,3
Кирпич керамический неогнеупорный строительный	100,0	100,0	100,2	98,6
Щебень	101,1	99,2	98,9	100,0
Пески природные	100,0	100,0	108,3	102,4
Портландцемент, цемент глиноземистый, цемент шлаковый и аналогичные гидравлические цементы	100,0	101,0	90,1	103,8

VI. ФИНАНСЫ ОРГАНИЗАЦИЙ

1. Финансовые результаты деятельности организаций

В январе-июне 2025 года, по оперативным данным, **сальдированный финансовый результат (прибыль минус убыток)** организаций (без субъектов малого предпринимательства, банков, страховых организаций и бюджетных учреждений) в действующих ценах составил 70960,8 млн рублей (304 организации получили прибыль в размере 93695,9 млн рублей, 171 – имела убыток на сумму 22735,1 млн рублей).

Сальдированный финансовый результат (прибыль минус убыток) по видам экономической деятельности в январе-июне 2025 года

	<i>Сальдо прибылей и убытков (-), млн рублей</i>	<i>В % к январю-июню 2024г.¹⁾</i>	<i>Число прибыльных органи- заций, единиц</i>	<i>Число убыточных органи- заций, единиц</i>
Всего	70960,8	59,8	304	171
в том числе:				
сельское, лесное хозяйство, охота, рыболовство и рыбоводство	1358,5	109,5	32	9
добыча полезных ископаемых	33125,5	40,0	23	24
обрабатывающие производства	22707,9	99,4	59	33
обеспечение электрической энергией, газом и паром; кондиционирование воздуха	2580,2	117,4	12	17
водоснабжение; водоотведение, организация сбора и утилизации отходов, деятельность по ликвидации загрязнений	-273,5	-	4	17
строительство	1648,5	в 3,3р.	16	1
торговля оптовая и розничная; ремонт автотранспортных средств и мотоциклов	4261,1	82,4	57	13
транспортировка и хранение	5049,3	в 2,1р.	35	12
деятельность гостиниц и предприятий общественного питания	-42,7	-	3	4
деятельность в области информации и связи	-33,3	-	2	4

	Сальдо прибылей и убытков (-), млн рублей	В % к январю-июню 2024г. ¹⁾	Число прибыльных органи- заций, единиц	Число убыточных органи- заций, единиц
деятельность финансовая и страховая	... ²⁾	42,0	1	-
деятельность по операциям с недвижимым имуществом	-64,9	-	7	6
деятельность профессиональная, научная и техническая	-95,0	-	3	7
деятельность административная и сопутствующие дополнительные услуги	17,3	43,5	10	9
государственное управление и обеспечение военной безопасности; социальное обеспечение	... ²⁾	в 5,0р.	2	-
образование	19,1	48,7	15	3
деятельность в области здравоохранения и социальных услуг	95,0	-	11	6
деятельность в области культуры, спорта, организации досуга и развлечений	40,5	-	5	2
предоставление прочих видов услуг	4,8	46,0	7	4

¹⁾ Темпы изменения сальдированного финансового результата отчетного периода по сравнению с соответствующим периодом предыдущего года рассчитаны по сопоставимому кругу организаций; с учетом корректировки данных соответствующего периода предыдущего года, исходя из изменений учетной политики, законодательных актов и др. в соответствии с методологией бухгалтерского учета.

Знак (-) означает, что в одном или обоих сопоставляемых периодах был получен отрицательный сальдированный финансовый результат.

²⁾ Данные не публикуются в целях обеспечения конфиденциальности первичных статистических данных, полученных от организаций, в соответствии с Федеральным законом от 29 ноября 2007г. № 282-ФЗ "Об официальном статистическом учете и системе государственной статистики в Российской Федерации" (п.5 ст.4, ч.1 ст.9).

**Прибыль и убыток организаций по видам
экономической деятельности в январе-июне 2025 года**

	<i>Сумма прибыли, млн рублей</i>	<i>Доля прибыльных организаций в общем количестве организаций, %</i>	<i>Сумма убытка, млн рублей</i>	<i>Доля убыточных организаций в общем количестве организаций, %</i>
Всего	93695,9	64,0	22735,1	36,0
в том числе:				
сельское, лесное хозяйство, охота, рыболовство и рыбоводство	2165,5	78,0	807,0	22,0
добыча полезных ископаемых	36226,6	48,9	3101,1	51,1
обрабатывающие производства	39647,6	64,1	16939,7	35,9
обеспечение электрической энергией, газом и паром; кондиционирование воздуха	2848,7	41,4	268,5	58,6
водоснабжение; водоотведение, организация сбора и утилизации отходов, деятельность по ликвидации загрязнений	29,9	19,0	303,4	81,0
строительство	... ¹⁾	... ¹⁾	... ¹⁾	... ¹⁾
торговля оптовая и розничная; ремонт автотранспортных средств и мотоциклов	4776,9	81,4	515,8	18,6
транспортировка и хранение	5342,6	74,5	293,3	25,5
деятельность гостиниц и предприятий общественного питания	23,6	42,9	66,3	57,1
деятельность в области информации и связи	... ¹⁾	... ¹⁾	... ¹⁾	... ¹⁾
деятельность финансовая и страховая	... ¹⁾	... ¹⁾	-	-
деятельность по операциям с недвижимым имуществом	141,1	53,8	206,0	46,2
деятельность профессиональная, научная и техническая	2,9	30,0	97,9	70,0
деятельность административная и сопутствующие дополнительные услуги	30,6	52,6	13,3	47,4
государственное управление и обеспечение военной безопасности; социальное обеспечение	... ¹⁾	... ¹⁾	-	-

	Сумма прибыли, млн рублей	Доля прибыльных организаций в общем количестве организаций, %	Сумма убытка, млн рублей	Доля убыточных организаций в общем количестве организаций, %
образование	21,9	83,3	2,8	16,7
деятельность в области здравоохранения и социальных услуг	146,0	64,7	51,0	35,3
деятельность в области культуры, спорта, организации досуга и развлечений	... ¹⁾	... ¹⁾	... ¹⁾	... ¹⁾
предоставление прочих видов услуг	7,6	63,6	2,8	36,4

¹⁾ Данные не публикуются в целях обеспечения конфиденциальности первичных статистических данных, полученных от организаций, в соответствии с Федеральным законом от 29 ноября 2007г. № 282-ФЗ "Об официальном статистическом учете и системе государственной статистики в Российской Федерации" (п.5 ст.4, ч.1 ст.9).

2. Состояние платежей и расчетов в организациях

На конец июня 2025 года **суммарная задолженность** по обязательствам организаций, по оперативным данным, составила 1256238,5 млн рублей, из нее **просроченная** – 30248,8 млн рублей, или 2,4% от общей суммы задолженности (на конец июня 2024г. – 1,1%).

Кредиторская задолженность на конец июня 2025 года, по оперативным данным, составила 437358,3 млн рублей, из нее на **просроченную** приходилось 30205,4 млн рублей, или 6,9% от общего объема кредиторской задолженности (на конец июня 2024г. – 2,4%).

Структура и динамика просроченной кредиторской задолженности организаций

на конец месяца, млн рублей

	Количество организаций, имеющих просроченную кредиторскую задолженность, единиц	Просро- ченная креди- торская задолжен- ность	Из нее		
			поставщи- кам	в бюджеты всех уровней	по платежам в госу- дарствен- ные вне- бюджетные фонды
2024г.					
январь	48	6083,0	5826,8	8,4	9,5
февраль	45	7743,2	7378,8	13,5	4,2

	Количество организаций, имеющих просроченную кредиторскую задолженность, единиц	Просроченная кредиторская задолженность	Из нее		
			поставщикам	в бюджеты всех уровней	по платежам в государственные внебюджетные фонды
март	46	8299,3	8003,5	15,1	6,0
апрель	48	9770,7	9474,7	22,0	12,5
май	50	8843,8	8451,9	22,5	18,4
июнь	50	10434,0	9948,2	13,4	5,3
июль	49	11880,7	11459,1	9,5	6,4
август	49	10122,9	9792,4	5,7	6,6
сентябрь	49	11361,4	10980,3	40,8	4,8
октябрь	47	13370,1	12983,4	8,7	5,5
ноябрь	48	16792,1	16384,2	13,0	4,9
декабрь	50	18972,5	18723,1	9,1	6,2
2025г.					
январь	47	19762,3	19446,5	19,5	5,9
февраль	48	20627,6	20292,9	66,7	4,2
март	48	24305,3	23865,7	91,7	3,1
апрель	48	25219,0	24731,6	100,9	3,3
май	49	27620,6	27279,4	120,0	... ¹⁾
июнь	47	30205,4	29786,1	126,7	... ¹⁾

¹⁾ Данные не публикуются в целях обеспечения конфиденциальности первичных статистических данных, полученных от организаций, в соответствии с Федеральным законом от 29 ноября 2007г. № 282-ФЗ "Об официальном статистическом учете и системе государственной статистики в Российской Федерации" (п.5 ст.4, ч.1 ст.9).

Просроченная кредиторская задолженность организаций по видам экономической деятельности в июне 2025 года

на конец месяца, млн рублей

	Количество организаций, имеющих просроченную кредиторскую задолженность, единиц	Просроченная кредиторская задолженность	Из нее		
			поставщикам	в бюджеты всех уровней	по платежам в государственные внебюджетные фонды
Всего	47	30205,4	29786,1	126,7	... ¹⁾
в том числе:					
добыча полезных ископаемых	8	17088,2	17075,5	-	-

	Количество организаций, имеющих просроченную кредиторскую задолженность, единиц	Просроченная кредиторская задолженность	Из нее		
			поставщикам	в бюджеты всех уровней	по платежам в государственные внебюджетные фонды
обрабатывающие производства	11	11151,3	10881,8	... ¹⁾	-
обеспечение электрической энергией, газом и паром; кондиционирование воздуха	11	894,6	886,0	... ¹⁾	... ¹⁾
водоснабжение; водоотведение, организация сбора и утилизации отходов, деятельность по ликвидации загрязнений	6	422,8	411,1	... ¹⁾	-
строительство	2	... ¹⁾	... ¹⁾	... ¹⁾	-
транспортировка и хранение	6	545,8	501,1	... ¹⁾	-
деятельность по операциям с недвижимым имуществом	1	... ¹⁾	... ¹⁾	-	-
деятельность административная и сопутствующие дополнительные услуги	1	... ¹⁾	... ¹⁾	-	-
предоставление прочих видов услуг	1	... ¹⁾	... ¹⁾	... ¹⁾	-

¹⁾ Данные не публикуются в целях обеспечения конфиденциальности первичных статистических данных, полученных от организаций, в соответствии с Федеральным законом от 29 ноября 2007г. № 282-ФЗ "Об официальном статистическом учете и системе государственной статистики в Российской Федерации" (п.5 ст.4, ч.1 ст.9).

Из общей суммы кредиторской задолженности на **задолженность поставщикам** приходилось 214964,0 млн рублей, **задолженность по платежам в бюджет** – 74930,0 млн рублей, **задолженность в государственные внебюджетные фонды** – 3843,5 млн рублей.

Краткосрочная кредиторская задолженность равнялась 398401,8 млн рублей, из нее **просроченная** – 30098,7 млн рублей, или 7,6%.

Задолженность по полученным кредитам банков и займам составила 818880,3 млн рублей.

Дебиторская задолженность на конец июня 2025 года, по оперативным данным, составила 933162,8 млн рублей, из нее **просроченная** – 32842,3 млн рублей, или 3,5% от общего объема дебиторской задолженности (на конец июня 2024г. – 3,1%).

**Структура и динамика просроченной
дебиторской задолженности организаций**

на конец месяца, млн рублей

	<i>Количество организаций, имеющих просроченную дебиторскую задолженность, единиц</i>	<i>Просроченная дебиторская задолженность</i>	<i>Из нее покупателей</i>
2024г.			
январь	126	26349,9	25779,9
февраль	126	24804,8	24348,7
март	129	24984,8	24173,0
апрель	124	30681,1	29727,5
май	123	26987,7	25915,8
июнь	129	27979,3	26835,9
июль	128	32039,3	31018,6
август	125	34112,5	30257,1
сентябрь	128	34754,4	33768,6
октябрь	133	39035,3	35226,5
ноябрь	128	38365,5	34573,9
декабрь	131	38622,7	34948,9
2025г.			
январь	123	35676,0	31729,5
февраль	121	31002,1	27236,6
март	126	35519,3	32192,2
апрель	126	36872,5	33551,7
май	124	34188,8	29958,2
июнь	128	32842,3	30061,4

Из общей суммы дебиторской задолженности на **задолженность покупателей и заказчиков за товары, работы и услуги** приходилось 721075,6 млн рублей, из нее 30061,4 млн рублей, или 4,2% – **просроченная**.

**Просроченная дебиторская задолженность организаций по видам
экономической деятельности в июне 2025 года**

на конец месяца, млн рублей

	<i>Количество организаций, имеющих просроченную дебиторскую задолженность, единиц</i>	<i>Просроченная дебиторская задолженность</i>	<i>Из нее покупателей</i>
Всего	128	32842,3	30061,4
в том числе:			
сельское, лесное хозяйство, охота, рыболовство и рыбоводство	4	91,5	86,7
добыча полезных ископаемых	11	6474,1	6436,7
обрабатывающие производства	22	17639,6	15104,4
обеспечение электрической энергией, газом и паром; кондиционирование воздуха	19	1082,8	1081,7
водоснабжение; водоотведение, организация сбора и утилизации отходов, деятельность по ликвидации загрязнений	8	701,3	685,6
строительство	3	48,3	48,3
торговля оптовая и розничная; ремонт автотранспортных средств и мотоциклов	18	5236,7	5094,0
транспортировка и хранение	22	1200,8	1156,8
деятельность гостиниц и предприятий общественного питания	1	... ¹⁾	... ¹⁾
деятельность в области информации и связи	2	... ¹⁾	... ¹⁾
деятельность финансовая и страховая	1	... ¹⁾	... ¹⁾
деятельность по операциям с недвижимым имуществом	2	... ¹⁾	... ¹⁾
деятельность профессиональная, научная и техническая	2	... ¹⁾	... ¹⁾

	<i>Количество организаций, имеющих просроченную дебиторскую задолженность, единиц</i>	<i>Просроченная дебиторская задолженность</i>	<i>Из нее покупателей</i>
деятельность административная и сопутствующие дополнительные услуги	5	76,7	76,7
государственное управление и обеспечение военной безопасности; социальное обеспечение	1	... ¹⁾	... ¹⁾
образование	2	... ¹⁾	... ¹⁾
деятельность в области здравоохранения и социальных услуг	4	1,8	1,8
предоставление прочих видов услуг	1	... ¹⁾	... ¹⁾

¹⁾ Данные не публикуются в целях обеспечения конфиденциальности первичных статистических данных, полученных от организаций, в соответствии с Федеральным законом от 29 ноября 2007г. № 282-ФЗ "Об официальном статистическом учете и системе государственной статистики в Российской Федерации" (п.5 ст.4, ч.1 ст.9).

Краткосрочная дебиторская задолженность составила 841738,3 млн рублей, из нее **просроченная** 32827,0 млн рублей, или 3,9%.

На конец июня 2025 года, по оперативным данным, в обращении участвовали векселя, обеспечивающие задолженность поставщикам на сумму 324,8 млн рублей.

VII. СОЦИАЛЬНАЯ СФЕРА

1. УРОВЕНЬ ЖИЗНИ НАСЕЛЕНИЯ

В январе-июне 2025 года объем денежных **доходов** населения сложился в размере 499067,5 млн рублей и увеличился на 17,9% по сравнению с январем-июнем 2024 года.

Денежные **расходы** населения в январе-июне 2025 года составили 466189,5 млн рублей и увеличились на 14,6% по сравнению с аналогичным периодом прошлого года. Население израсходовало на покупку товаров и оплату услуг 396328,4 млн рублей, что на 14,8% больше, чем в январе-июне 2024 года. За этот период **сбережения** населения выросли на 32878,0 млн рублей.

1.1. Денежные доходы

Реальные денежные доходы, по оценке, в январе-июне 2025 года по сравнению с январем-июнем 2024 года увеличились на 6,5%.

Реальные располагаемые денежные доходы (доходы за вычетом обязательных платежей, скорректированные на индекс потребительских цен), по оценке, в январе-июне 2025 года по сравнению с январем-июнем 2024 года увеличились на 7,1%.

Среднедушевые денежные доходы населения в январе-июне 2025 года составили 45780,2 рубля в месяц (в январе-июне 2024 года – 38573,9 рубля в месяц).

Динамика денежных доходов населения

	<i>Реальные денежные доходы в % к</i>		<i>Реальные располагаемые денежные доходы в % к</i>	
	<i>соответствующему периоду предыдущего года</i>	<i>предыдущему периоду</i>	<i>соответствующему периоду предыдущего года</i>	<i>предыдущему периоду</i>
2024г. ¹⁾				
I квартал	109,8	83,5	109,6	83,9
II квартал	108,8	98,8	107,6	97,8
I полугодие	107,9	х	106,9	х
III квартал	104,0	104,5	100,0	101,7
январь-сентябрь	107,5	х	105,5	х
IV квартал	106,0	122,9	108,7	130,2
Год	107,0	х	106,5	х

	Реальные денежные доходы в % к		Реальные располагаемые денежные доходы в % к	
	соответствующему периоду предыдущего года	предыдущему периоду	соответствующему периоду предыдущего года	предыдущему периоду
2025г.²⁾				
I квартал	106,2	83,7	106,8	82,3
II квартал	106,7	99,4	107,4	98,4
I полугодие	106,5	х	107,1	х

¹⁾ Предварительные данные.

²⁾ Оценка.

В структуре денежных доходов населения в январе-июне 2025 года по сравнению с январем-июнем 2024 года возросли доли доходов от собственности на 1,3 процентного пункта, доходов от предпринимательской деятельности на 1,0 процентный пункт, при снижении долей социальных выплат на 2,0 процентных пункта, оплаты труда на 0,3 процентного пункта.

Структура денежных доходов населения

	Всего денежных доходов	В том числе				
		доходы от предприни- мательской деятельности	оплата труда	социаль- ные выплаты	доходы от собст- венности	прочие денежные поступ- ления
2024г.¹⁾						
I квартал	100	11,9	57,3	24,9	3,5	2,4
II квартал	100	10,0	60,1	25,0	4,5	0,4
III квартал	100	7,9	61,2	24,5	4,6	1,8
IV квартал	100	11,2	62,3	21,2	4,3	1,0
Год	100	10,3	60,4	23,7	4,2	1,4
2025г.²⁾						
I квартал	100	13,2	55,5	23,3	5,7	2,3
II квартал	100	10,7	61,2	22,8	5,0	0,4

¹⁾ Предварительные данные.

²⁾ Оценка.

Средняя номинальная заработная плата работников организаций, начисленная в июне 2025 года, составила 80037,8 рубля и по сравнению с июнем 2024 года увеличилась на 20,6%, а с маем 2025 года – на 3,9%. **Реальная заработная плата,** рассчитанная с учетом индекса потребительских цен, в июне 2025 года к уровню июня 2024 года составила 109,3%, мая 2025 года –103,7%.

**Динамика среднемесячной номинальной и реальной
начисленной заработной платы работников организаций**

	Среднемесячная номинальная начисленная заработная плата, рублей	В % к ¹⁾		Реальная начисленная заработная плата в % к	
		соответствующему периоду предыдущего года	предыдущему периоду	соответствующему периоду предыдущего года	предыдущему периоду
2024г.					
январь	54014,4	116,9	73,7	109,4	73,2
февраль	56552,3	119,2	101,9	111,2	101,4
март	63514,8	123,9	112,3	115,8	112,1
I квартал	58535,2	121,2	98,2	113,2	96,5
апрель	58824,6	116,5	91,5	108,2	91,0
май	65083,5	117,3	110,6	108,6	110,0
июнь	65385,2	116,9	100,4	108,2	99,8
II квартал	63111,4	117,0	107,3	108,4	105,8
I полугодие	60944,6	119,2		110,9	
июль	60532,7	118,5	91,4	109,3	90,4
август	60386,9	119,9	99,8	110,3	99,4
сентябрь	63337,7	120,4	104,9	110,9	104,2
III квартал	61417,0	119,6	96,9	110,2	94,8
январь-сентябрь	61197,6	119,6		110,9	
октябрь	63441,5	121,1	98,9	112,5	98,3
ноябрь	62144,4	115,8	98,0	106,6	96,4
декабрь	85995,9	116,6	138,4	106,2	135,9
IV квартал	70528,9	117,7	114,3	108,3	110,9
год	64058,7	120,6		111,6	
2025г.					
январь	64597,7	116,6	75,0	106,0	74,3
февраль	67594,5	119,4	100,8	107,8	99,7
март	70836,5	110,1	104,8	98,8	104,0
I квартал	68497,8	116,5	97,1	105,2	93,6
апрель	70344,2	119,4	98,7	107,4	98,4

	Среднемесячная номинальная начисленная заработная плата, рублей	В % к ¹⁾		Реальная начисленная заработная плата в % к	
		соответствующему периоду предыдущего года	предыдущему периоду	соответствующему периоду предыдущего года	предыдущему периоду
май	77082,9	118,1	109,6	106,6	109,4
июнь	80037,8	120,6	103,9	109,3	103,7
II квартал	75804,5	119,4	110,4	107,8	108,9
I полугодие	72211,7	118,1		106,6	

¹⁾ Темпы роста (снижения) рассчитываются по сопоставимой совокупности организаций отчетного и предыдущих периодов.

Среднемесячная номинальная начисленная заработная плата работников организаций (без выплат социального характера) по видам экономической деятельности

	Июнь 2025г.			Январь-июнь 2025г.		
	рублей	в % к		рублей	в % к	
		июню 2024г.	маю 2025г.		январю-июню 2024г.	областному уровню среднемесячной заработной платы
Всего	80037,8	120,6	103,9	72211,7	118,1	100
в том числе по видам экономической деятельности:						
сельское, лесное хозяйство, охота, рыболовство и рыбоводство	51466,5	115,0	88,3	50673,2	122,1	70,2
добыча полезных ископаемых	114807,9	122,8	92,7	112388,9	116,0	155,6
обрабатывающие производства	111580,5	126,1	114,0	98187,4	119,2	136,0
производство пищевых продуктов	66902,0	132,5	103,3	63882,6	136,3	88,5
производство напитков	48281,2	139,5	98,5	47140,0	139,4	65,3
производство текстильных изделий	49302,8	122,2	112,7	45620,6	118,7	63,2

	Июнь 2025г.			Январь-июнь 2025г.		
	рублей	в % к		рублей	в % к	
		июню 2024г.	маю 2025г.		январю- июню 2024г.	област- ному уровню среднеме- сячной заработ- ной пла- ты
производство одежды	30148,2	88,7	93,6	33088,1	116,9	45,8
производство кожи и изделий из кожи	45895,8	142,5	99,2	47797,0	140,5	66,2
обработка древесины и производство изделий из дерева и пробки, кроме мебели, производство изделий из соломки и материалов для плетения	83951,6	133,1	102,3	83719,6	144,4	115,9
производство бумаги и бумажных изделий	28746,6	104,3	97,1	28757,8	107,8	39,8
деятельность полиграфическая и копирование носителей информации	38268,2	152,6	103,6	33944,1	128,1	47,0
производство кокса и нефтепродуктов	171579,0	188,5	155,6	117396,8	124,8	162,6
производство химических веществ и химических продуктов	94173,8	134,9	118,0	80157,3	117,1	111,0
производство прочей неметаллической минеральной продукции	93560,6	124,5	109,8	90561,9	123,7	125,4
производство металлургическое	93206,6	119,7	99,9	96325,0	116,2	133,4
производство готовых металлических изделий, кроме машин и оборудования	145817,5	123,0	114,1	125467,8	124,6	173,7
производство компьютеров, электронных и оптических изделий	83928,5	69,2	93,4	72332,4	81,0	100,2
производство электрического оборудования	134222,6	в 2,3р.	117,1	114283,2	в 2,1р.	158,3

	Июнь 2025г.			Январь-июнь 2025г.		
	рублей	в % к		рублей	в % к	
		июню 2024г.	маю 2025г.		январю-июню 2024г.	областному уровню среднемесячной заработной платы
производство машин и оборудования, не включенных в другие группировки	105901,7	120,7	107,2	91553,5	124,8	126,8
производство автотранспортных средств, прицепов и полуприцепов	95295,4	130,7	106,7	95203,6	135,4	131,8
производство прочих транспортных средств и оборудования	70039,8	96,6	99,5	71648,1	110,9	99,2
производство мебели	27324,5	121,8	100,0	27027,4	124,4	37,4
производство прочих готовых изделий	69558,8	120,9	116,3	61680,6	117,2	85,4
ремонт и монтаж машин и оборудования	75850,8	107,5	94,8	75708,2	114,0	104,8
обеспечение электрической энергией, газом и паром; кондиционирование воздуха	79443,6	118,5	107,9	72047,0	112,9	99,8
водоснабжение; водоотведение, организация сбора и утилизации отходов, деятельность по ликвидации загрязнений	61744,1	119,3	99,0	60434,4	117,6	83,7
строительство	67726,2	124,2	99,5	64130,6	123,8	88,8
торговля оптовая и розничная; ремонт автотранспортных средств и мотоциклов	55567,7	115,6	91,9	55839,5	126,9	77,3
транспортировка и хранение	80545,2	122,7	89,1	78913,9	122,6	109,3
деятельность сухопутного и трубопроводного транспорта	89106,4	126,2	83,7	88008,2	124,8	121,9

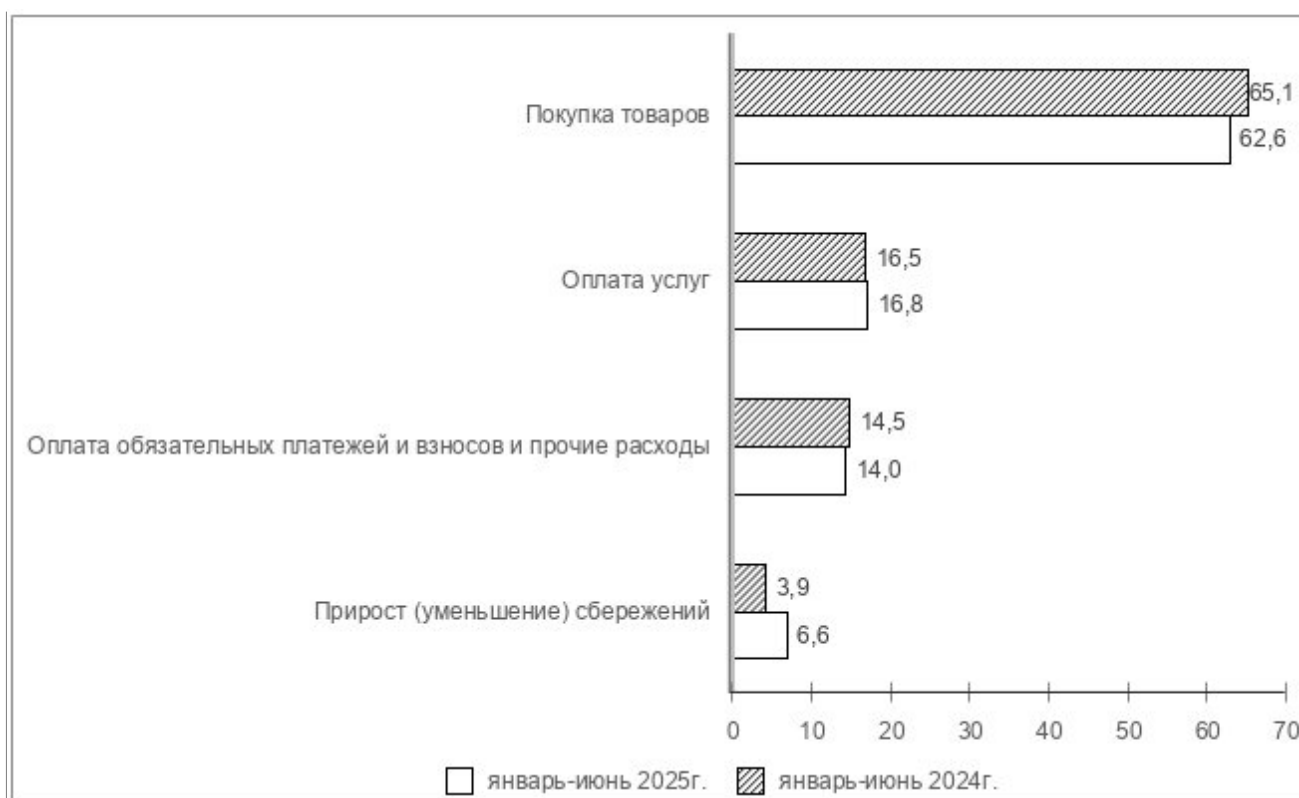
	Июнь 2025г.			Январь-июнь 2025г.		
	рублей	в % к		рублей	в % к	
		июню 2024г.	маю 2025г.		январю- июню 2024г.	област- ному уровню среднеме- сячной заработ- ной пла- ты
деятельность воздушного и космического транспорта	226063,1	135,0	106,7	201728,3	128,8	в 2,8р.
деятельность почтовой связи и курьерская деятельность	33996,9	109,6	96,2	34729,8	110,2	48,1
деятельность гостиниц и предприятий общественного питания	44551,9	118,6	100,0	43089,0	119,6	59,7
деятельность в области информации и связи	77535,3	116,2	99,5	75151,4	114,5	104,1
деятельность финансовая и страховая	84748,8	115,9	99,0	85123,0	112,2	117,9
деятельность по операциям с недвижимым имуществом	52487,5	121,8	98,1	48534,8	117,5	67,2
деятельность профессиональная, научная и техническая	69308,6	117,6	109,3	61332,8	112,8	84,9
деятельность административная и сопутствующие дополнительные услуги	50474,4	121,2	85,4	50263,6	118,0	69,6
государственное управление и обеспечение военной безопасности; социальное обеспечение	75710,4	103,6	112,8	65791,9	106,9	91,1
образование	82366,3	120,9	121,1	60234,5	118,0	83,4
деятельность в области здравоохранения и социальных услуг	66919,1	119,3	107,4	60068,8	116,1	83,2
деятельность в области культуры, спорта, организации досуга и развлечений	73189,9	116,6	96,4	70503,2	115,2	97,6
предоставление прочих видов услуг	42838,3	107,2	95,1	43587,8	110,3	60,4

Просроченная задолженность по заработной плате (по данным, полученным от организаций, не относящихся к субъектам малого предпринимательства) по состоянию на конец июля 2025 года отсутствует.

1.2. Использование денежных доходов

В структуре использования денежных доходов населения в январе-июне 2025 года по сравнению с январем-июнем 2024 года отмечался прирост доли сбережений¹⁾ населения на 2,7 процентного пункта, рост доли оплаты услуг на 0,3 процентного пункта, при этом снижение доли покупки товаров составило 2,5 процентного пункта, доли оплаты обязательных платежей и взносов (включая прочие расходы) - 0,5 процентного пункта.

Изменения в структуре использования денежных доходов населения²⁾ в % к денежным доходам



¹⁾ Сбережения включают прирост (уменьшение) вкладов, приобретение ценных бумаг, изменение средств на счетах индивидуальных предпринимателей, приобретение недвижимости, покупку населением скота и птицы, наличные деньги на руках за минусом изменения задолженности по кредитам и величины реализации финансовых активов, с учетом операций по взаимодействию населения страны с остальным миром (более подробно – в Методологических пояснениях).

²⁾ Покупка товаров включает платежи за товары (работы, услуги) с использованием банковских карт за рубежом.

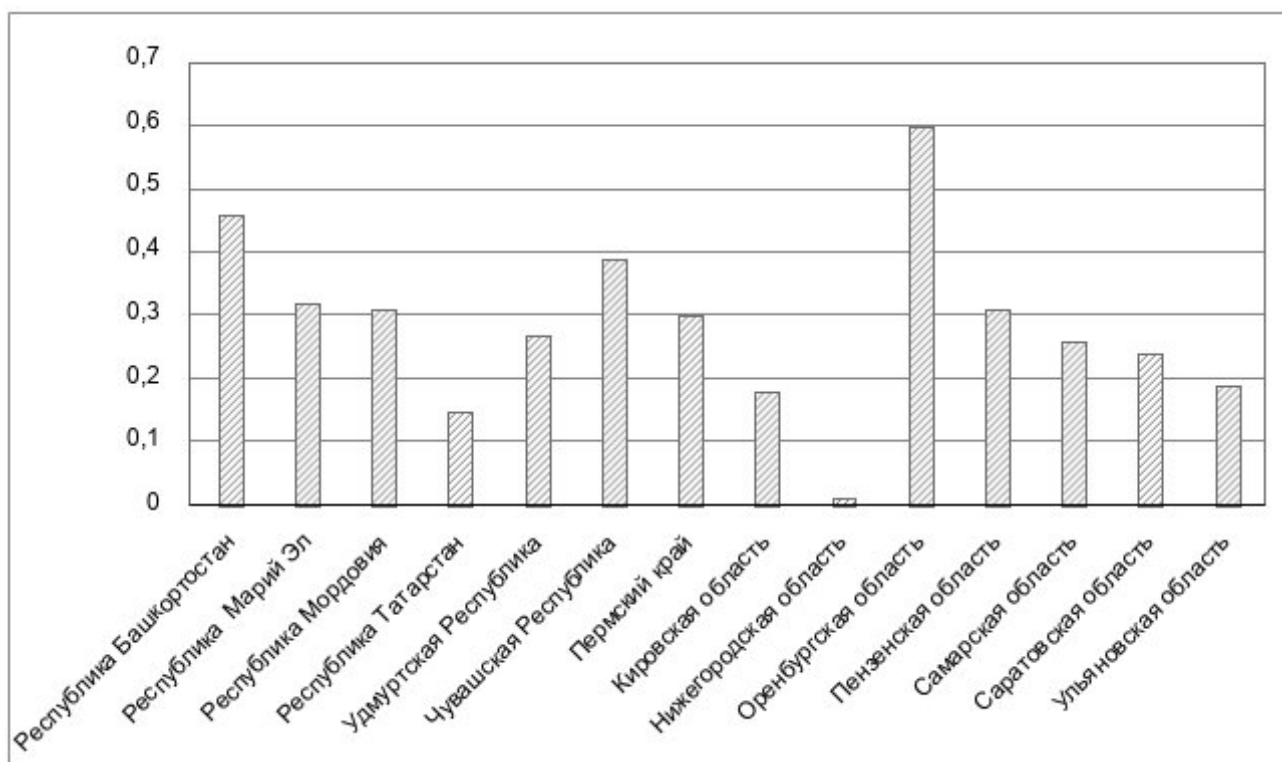
2. ЗАНЯТОСТЬ И БЕЗРАБОТИЦА

Численность рабочей силы в возрасте 15 лет и старше в среднем в апреле - июне 2025 года (по данным выборочных обследований рабочей силы) составила 941,7 тыс.человек, в их числе 927,8 тыс.человек, или 98,5% рабочей силы, были заняты в экономике и 13,8 тыс.человек (1,5%) не имели занятия, но активно его искали (в соответствии с методологией Международной организации труда они классифицируются как безработные).

Уровень зарегистрированной безработицы к концу июня 2025 года составил 0,6%.

Среди субъектов Приволжского федерального округа наиболее низкий уровень зарегистрированной безработицы наблюдался в Нижегородской области.

Уровень зарегистрированной безработицы по субъектам Приволжского федерального округа на конец июня 2025 года
в процентах



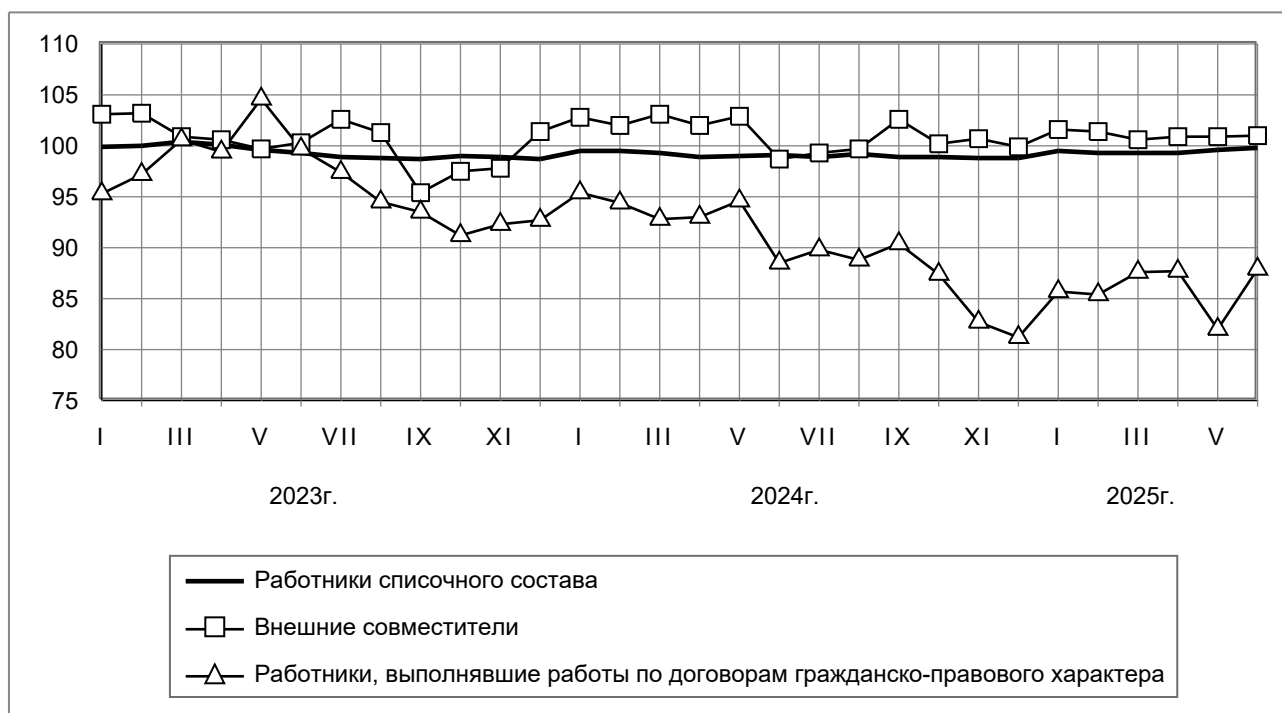
Численность работников организаций, не относящихся к субъектам малого предпринимательства. В июне 2025 года в общей численности занятого в экономике населения 368,5 тыс.человек, или 39,7%, составляли **штатные работники организаций** (без учета совместителей). На условиях совместительства и по договорам гражданско-правового характера для работы в этих организациях привлекалось еще 10,9 тыс.человек (в эквиваленте полной занятости). Число замещенных рабочих мест работниками списочного состава, совместителями

и лицами, выполнявшими работы по договорам гражданско-правового характера, в организациях в июне 2025 года составило 379,4 тысячи.

Динамика числа замещенных рабочих мест в организациях

	Июнь 2025г., тыс.	В % к июню 2024г.	Январь- июнь 2025г. в % к январю- июню 2024г.	Справочно:	
				июнь 2024г. в % к июню 2023г.	январь- июнь 2024г. в % к январю- июню 2023г.
Всего замещенных рабочих мест	379,4	99,5	99,2	98,9	99,1
в том числе:					
работниками списочного состава (без внешних совместителей)	368,5	99,8	99,5	99,1	99,2
внешними совместителями	4,6	101,0	101,1	98,7	102,1
работниками, выполнявшими работы по договорам гражданско-правового характера	6,3	87,9	86,0	88,5	92,6

**Динамика числа замещенных рабочих мест (работников) в организациях
в % к соответствующему месяцу предыдущего года**



В июне 2025 года в общем количестве замещенных рабочих мест в организациях рабочие места внешних совместителей составили 1,2%, лиц, выполнявших работы по гражданско-правовым договорам – 1,7%.

Число замещенных рабочих мест в организациях по видам экономической деятельности в июне 2025 года

	<i>Всего замещенных рабочих мест (работников)</i>	<i>В том числе работниками</i>		
		<i>списочного состава (без внешних совместителей)</i>	<i>внешними совместителями</i>	<i>выполнявшими работы по договорам гражданско-правового характера</i>
Всего	379457	368506	4630	6321
в том числе по видам экономической деятельности:				
сельское, лесное хозяйство, охота, рыболовство и рыбоводство	8984	8450	49	486
добыча полезных ископаемых	33038	32832	57	150
обрабатывающие производства	58662	58191	138	333
производство пищевых продуктов	5109	5033	25	51
производство напитков	258	253	... ¹⁾	... ¹⁾
производство текстильных изделий	... ¹⁾	... ¹⁾	... ¹⁾	... ¹⁾
производство одежды	69	69	-	-
производство кожи и изделий из кожи	... ¹⁾	... ¹⁾	... ¹⁾	... ¹⁾
обработка древесины и производство изделий из дерева и пробки, кроме мебели, производство изделий из соломки и материалов для плетения	128	118	... ¹⁾	... ¹⁾
деятельность полиграфическая и копирование носителей информации	44	38	... ¹⁾	... ¹⁾
производство кокса и нефтепродуктов	7473	7472	... ¹⁾	... ¹⁾

	Всего замещенных рабочих мест (работников)	В том числе работниками		
		списочного состава (без внеш- них совме- стителей)	внешними совмести- телями	выполнявшими работы по договорам гражданско- правового характера
производство химических веществ и химических продуктов	2652	2635	6	11
производство прочей неметаллической минеральной продукции	3512	3458	15	40
производство металлургическое	12488	12410	12	65
производство готовых металлических изделий, кроме машин и оборудования	17174	17132	14	28
производство компьютеров, электронных и оптических изделий	... ¹⁾	... ¹⁾	-	-
производство электрического оборудования	1414	1395	... ¹⁾	... ¹⁾
производство машин и оборудования, не включенных в другие группировки	2436	2356	14	67
производство автотранспортных средств, прицепов и полуприцепов	... ¹⁾	... ¹⁾	... ¹⁾	... ¹⁾
производство прочих транспортных средств и оборудования	2175	2153	... ¹⁾	... ¹⁾
производство прочих готовых изделий	218	216	... ¹⁾	... ¹⁾
ремонт и монтаж машин и оборудования	2215	2168	10	36
обеспечение электрической энергией, газом и паром; кондиционирование воздуха	17538	17366	64	109
водоснабжение; водоотведение, организация сбора и утилизации отходов, деятельность по ликвидации загрязнений	5003	4895	32	76

	Всего замещенных рабочих мест (работников)	В том числе работниками		
		списочного состава (без внеш- них совме- стителей)	внешними совмести- телями	выполнявшими работы по договорам гражданско- правового характера
строительство	5667	5394	48	225
торговля оптовая и розничная; ремонт автотранспортных средств и мотоциклов	25203	24955	179	70
транспортировка и хранение	34237	33511	128	598
деятельность сухопутного и трубопроводного транспорта	18233	17933	58	242
деятельность воздушного и космического транспорта	452	452	-	-
деятельность почтовой связи и курьерская деятельность	2995	2956	... ¹⁾	... ¹⁾
деятельность гостиниц и предприятий общественного питания	3213	3116	38	59
деятельность в области информации и связи	6289	5990	56	244
деятельность финансовая и страховая	7755	5959	30	1766
деятельность по операциям с недвижимым имуществом	2898	2807	59	31
деятельность профессиональная, научная и техническая	8603	8332	179	92
деятельность административная и сопутствующие дополнительные услуги	9293	9084	107	102
государственное управление и обеспечение военной безопасности; социальное обеспечение	37505	36796	152	557
образование	60356	57564	1958	834
деятельность в области здравоохранения и социальных услуг	47611	46347	910	353

	Всего замещенных рабочих мест (работников)	В том числе работниками		
		списочного состава (без внеш- них совме- стителей)	внешними совмести- телями	выполнявшими работы по договорам гражданско- правового характера
деятельность в области культуры, спорта, организации досуга и развлечений	6435	5994	327	113
предоставление прочих видов услуг	1166	924	120	122

¹⁾ Данные не публикуются в целях обеспечения конфиденциальности первичных статистических данных, полученных от организаций, в соответствии с Федеральным законом от 29 ноября 2007г. № 282-ФЗ "Об официальном статистическом учете и системе государственной статистики в Российской Федерации"(п.5 ст.4, ч.1 ст.9).

Прием и увольнение работников. Во II квартале 2025 года в организациях, не относящихся к субъектам малого предпринимательства, численность выбывших работников организаций превысила численность принятых работников на 3819 человек, или на 16,6%.

По сведениям организаций, во II квартале 2025 года было принято на работу 6,0% работников списочного состава и выбыло по различным причинам 7,0%.

Прием и выбытие работников организаций по видам экономической деятельности во II квартале 2025 года

	Принято работников		Выбыло работников		из них в связи с со- кращением числен- ности работников	
	человек	в % к списоч- ной числен- ности	человек	в % к списоч- ной числен- ности	человек	в % к списоч- ной числен- ности
Всего	23032	6,0	26851	7,0	347	0,1
в том числе по видам экономической деятельности:						
сельское, лесное хозяйство, охота, рыболовство и рыбоводство	1058	11,6	793	8,7	1	0,0
добыча полезных ископаемых	2113	6,1	2241	6,4	8	0,0
обрабатывающие производства	3301	5,6	3785	6,4	23	0,0

	Принято работников		Выбыло работников		из них в связи с сокращением численности работников	
	человек	в % к списочной численности	человек	в % к списочной численности	человек	в % к списочной численности
производство пищевых продуктов	429	9,3	449	9,7	-	-
производство напитков	27	9,2	18	6,1	-	-
производство текстильных изделий	3	10,3	3	10,3	-	-
производство кокса и нефтепродуктов	271	3,7	261	3,5	-	-
производство химических веществ и химических продуктов	88	6,7	96	7,3	-	-
производство прочей неметаллической минеральной продукции	303	7,5	343	8,5	-	-
производство металлургическое	641	4,9	991	7,5	3	0,0
производство готовых металлических изделий, кроме машин и оборудования	1015	5,1	895	4,5	5	0,0
производство электрического оборудования	138	8,9	82	5,3	-	-
производство машин и оборудования, не включенных в другие группировки	177	8,1	222	10,1	-	-
производство автотранспортных средств, прицепов и полуприцепов	5	1,1	43	9,8	-	-
производство прочих транспортных средств и оборудования	76	6,0	210	16,6	-	-
производство прочих готовых изделий	4	1,9	21	9,9	-	-

	Принято работников		Выбыло работников		из них в связи с сокращением численности работников	
	человек	в % к списочной численности	человек	в % к списочной численности	человек	в % к списочной численности
ремонт и монтаж машин и оборудования	69	4,7	83	5,6	2	0,1
обеспечение электрической энергией, газом и паром; кондиционирование воздуха	741	4,0	1104	5,9	1	0,0
водоснабжение; водоотведение, организация сбора и утилизации отходов, деятельность по ликвидации загрязнений	278	7,2	322	8,4	1	0,0
строительство	807	14,3	764	13,6	-	-
торговля оптовая и розничная; ремонт автотранспортных средств и мотоциклов	4432	15,9	4668	16,8	6	0,0
транспортировка и хранение	1895	5,6	2168	6,5	5	0,0
деятельность гостиниц и предприятий общественного питания	558	16,7	534	16,0	-	-
деятельность в области информации и связи	472	7,1	462	6,9	2	0,0
деятельность финансовая и страховая	510	7,1	618	8,6	12	0,2
деятельность по операциям с недвижимым имуществом	208	7,0	217	7,3	3	0,1
деятельность профессиональная, научная и техническая	473	5,4	479	5,5	43	0,5
деятельность административная и сопутствующие дополнительные услуги	679	7,8	749	8,6	15	0,2

	Принято работников		Выбыло работников		из них в связи с сокращением численности работников	
	человек	в % к списочной численности	человек	в % к списочной численности	человек	в % к списочной численности
государственное управление и обеспечение военной безопасности; социальное обеспечение	1296	3,5	1999	5,4	35	0,1
образование	1509	2,5	3190	5,2	72	0,1
деятельность в области здравоохранения и социальных услуг	2317	4,6	2316	4,6	107	0,2
деятельность в области культуры, спорта, организации досуга и развлечений	299	4,7	389	6,1	13	0,2
предоставление прочих видов услуг	86	9,7	53	6,0	-	-

В общей численности принятых работников доля приема на дополнительно введенные рабочие места составила 4,4%, в том числе в организациях по производству электрического оборудования – 31,9%.

В общей численности выбывших работников наибольший удельный вес (77,4%) составляют уволившиеся по собственному желанию.

Наибольшая доля численности уволившихся по собственному желанию работников (15,8% списочной численности) наблюдалась в торговле оптовой и розничной; ремонте автотранспортных средств и мотоциклов, наименьшая (2,3%) – в организациях по производству кокса и нефтепродуктов, готовых металлических изделий, кроме машин и оборудования.

Среди работников, выбывших по причине сокращения численности, наибольший удельный вес составили работники профессиональной, научной и технической деятельности – 0,5% списочной численности. Уволившиеся по соглашению сторон работники преобладали в организациях по производству автотранспортных средств, прицепов и полуприцепов – 4,3% списочной численности.

Во II квартале 2025 года численность принятых работников в сравнении с I кварталом 2025 года снизилась на 1099 человек (на 4,6%), численность выбывших увеличилась на 3734 человека (на 16,2%).

На конец II квартала 2025 года численность работников, которых требуется принять на вакантные рабочие места, составила 6,9% от списочной численности работников. По видам экономической деятельности этот показатель колебался от 1,7% в образовании, до 30,2% – в организациях по производству прочих транспортных средств и оборудования.

Неполная занятость. Во II квартале 2025 года 3,4% списочной численности работников организаций, не относящихся к субъектам малого предпринимательства, работали неполное рабочее время по соглашению между работником и работодателем. Доля работников, находившихся в простое по вине работодателя и по причинам, не зависящим от работодателя и работника, составила 0,2% списочной численности работников.

Во II квартале 2025 года наибольшие размеры неполной занятости отмечались в организациях по производству прочей неметаллической минеральной продукции – 2,4% списочной численности работников находились в простое по вине работодателя и по причинам, не зависящим от работодателя и работника.

Численность не занятых трудовой деятельностью граждан, состоящих на учете в государственных учреждениях службы занятости населения. К концу июля 2025 года в государственных учреждениях службы занятости населения состояли на учете 7934 не занятых трудовой деятельностью граждан, из них 5502 имели статус безработного, в том числе 4616 человек получали пособие по безработице.

Нагрузка не занятого трудовой деятельностью населения, зарегистрированного в государственных учреждениях службы занятости населения, на одну заявленную вакансию на конец июля 2025 года составила 0,4 человека.

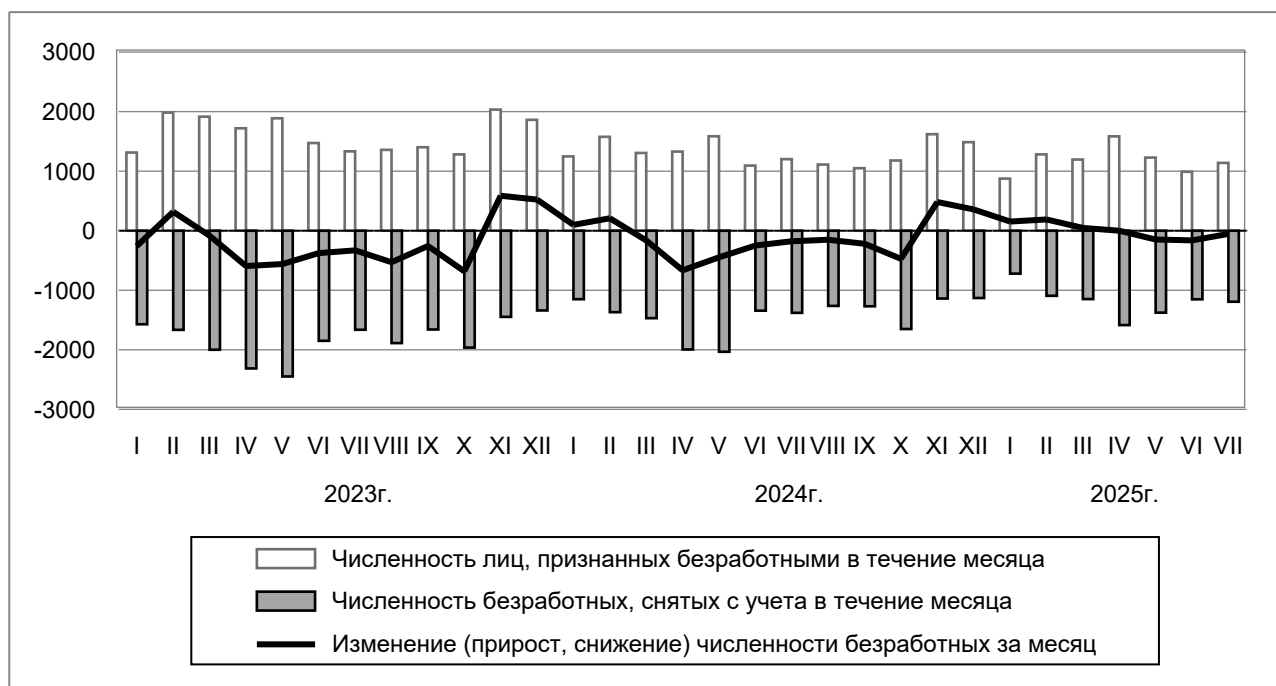
**Динамика численности не занятых трудовой деятельностью граждан,
состоящих на учете в государственных учреждениях
службы занятости населения**

(по данным министерства труда и занятости населения Оренбургской области)

на конец месяца

	Численность не занятых трудовой деятельностью граждан, человек	Из них безработных		
		человек	в % к	
			соответствующему периоду предыдущего года	предыдущему периоду
2024г.				
январь	8311	6907	82,6	101,5
февраль	8465	7117	81,9	103,0
март	8213	6957	80,8	97,8
апрель	7458	6293	78,5	90,5
май	7260	5850	78,4	93,0
июнь	7045	5603	79,0	95,8
июль	8320	5431	80,2	96,9
август	7624	5280	81,2	97,2
сентябрь	7117	5063	80,2	95,9
октябрь	6380	4597	80,8	90,8
ноябрь	6717	5089	81,0	110,7
декабрь	6717	5449	80,1	107,1
2025г.				
январь	7377	5606	81,2	102,9
февраль	7619	5797	81,5	103,4
март	7565	5851	84,1	100,9
апрель	7427	5853	93,0	100,0
май	7657	5714	97,7	97,6
июнь	8409	5555	99,1	97,2
июль	7934	5502	101,3	99,0

**Движение численности безработных, зарегистрированных
в государственных учреждениях службы занятости населения
человек**



Руководитель Территориального органа
Федеральной службы государственной
статистики по Оренбургской области

Т.Н. Курец

VIII. ПРИЛОЖЕНИЯ

НЕКОТОРЫЕ СТАТИСТИЧЕСКИЕ ПОКАЗАТЕЛИ СОЦИАЛЬНО-ЭКОНОМИЧЕСКОГО ПОЛОЖЕНИЯ ОРЕНБУРГСКОЙ ОБЛАСТИ

ПРОМЫШЛЕННОЕ ПРОИЗВОДСТВО

Производство отдельных видов продукции¹⁾

	Январь-июль 2025г.	В % к январю-июлю 2024г.
Добыча полезных ископаемых		
<i>Добыча нефти и природного газа²⁾</i>		
Газ горючий природный (газ естественный), млн м ³	5453,6	90,6
Газ нефтяной попутный (газ горючий природный нефтяных месторождений), млн м ³	2237,6	119,0
<i>Добыча прочих полезных ископаемых</i>		
Пески природные, тыс.м ³	877,8	114,1
Гранулы, крошка и порошок; галька, гравий, тыс.м ³	3597,0	94,4
Соль и хлорид натрия чистый, вода морская, т	... ³⁾	99,3
Асбест хризотилковый, т	... ³⁾	115,0
Обрабатывающие производства		
<i>Производство пищевых продуктов</i>		
Мясо и субпродукты, т	41548,6	86,7
из них:		
мясо и субпродукты пищевые домашней птицы, т	24437,1	114,8
Изделия колбасные, включая изделия колбасные для детского питания, т	17129,0	111,4
Рыба переработанная и консервированная, т	916,3	100,4
Масло подсолнечное и его фракции нерафинированные, т	168017,4	97,3
Молоко сырое крупного рогатого скота, козье и овчье, переработанное на пищевую продукцию, т	121943,2	126,4
Молоко жидкое обработанное, включая молоко для детского питания, т	59577,9	99,4
Молоко и сливки сухие, включая молоко и смеси сухие для детей раннего возраста, т	2776,9	в 2,3р.
Масло сливочное и пасты масляные, т	2842,5	146,0
Сыры, т	1065,4	128,8
Творог, т	585,9	83,3
Продукты кисломолочные (кроме творога и продуктов из творога), т	8167,8	79,7

	Январь-июль 2025г.	В % к январю- июлю 2024г.
Мука из зерновых культур, овощных и других растительных культур; смеси из них, т	110681,3	86,5
Крупа, т	10222,8	139,0
Хлеб и хлебобулочные изделия, включая полуфабрикаты, т	21382,4	86,4
Изделия макаронные и аналогичные мучные изделия, т	12650,4	114,3
Кондитерские изделия, т	2624,3	85,9
Комбикорма, т	105046,7	80,6
<i>Производство напитков</i>		
Водка ⁴⁾ , тыс.дкл	50,7	87,4
Пиво и пивные напитки – всего ⁴⁾ , тыс.дкл	997,8	-
Воды минеральные природные упакованные, воды питьевые упакованные, не содержащие сахара, подсластителей, ароматизаторов и других пищевых веществ, тыс.полулитров	132668,4	99,5
Напитки безалкогольные прочие, тыс.дкл	1681,1	115,1
<i>Производство текстильных изделий</i>		
Белье постельное, тыс.шт.	130,0	92,4
<i>Производство одежды</i>		
Спецодежда, тыс.шт.	432,3	75,4
Изделия трикотажные или вязаные, тыс.шт.	395,5	75,5
Изделия чулочно-носочные трикотажные или вязаные, тыс.пар	... ³⁾	39,3
Платья женские или для девочек из текстильных материалов, кроме трикотажных или вязаных, тыс.шт.	6,8	123,4
<i>Производство кожи и изделий из кожи</i>		
Обувь, тыс.пар	130,4	48,9
<i>Обработка древесины и производство изделий из дерева и пробки, кроме мебели, производство изделий из соломки и материалов для плетения</i>		
Лесоматериалы, продольно распиленные или расколотые, разделенные на слои или луценые, толщиной более 6 мм; деревянные железнодорожные или трамвайные шпалы, непропитанные, тыс.м ³	8,4	98,8
Шпалы деревянные для железных дорог пропитанные, тыс.м ³	... ³⁾	168,2
<i>Производство кокса и нефтепродуктов⁵⁾</i>		
Кокс и полукокс из каменного угля, тыс.т	... ³⁾	83,7

	<i>Январь-июль 2025г.</i>	<i>В % к январю- июлю 2024г.</i>
<i>Производство химических веществ и химических продуктов</i>		
Кислород, тыс.м ³	505337,0	108,4
Олеум, кислота серная, тыс.т	... ³⁾	86,7
Сера техническая газовая, т	... ³⁾	93,9
Бензолы, т	... ³⁾	104,8
Удобрения минеральные или химические (в пересчете на 100% питательных веществ), тыс.т	... ³⁾	62,4
Материалы лакокрасочные на основе полимеров, т	1187,2	131,8
<i>Производство резиновых и пластмассовых изделий</i>		
Трубы, трубки и шланги и их фитинги пластмассовые, т	6039,6	93,4
Блоки дверные пластмассовые и пороги для них, м ²	17640,1	164,2
Блоки оконные пластмассовые, м ²	64724,7	97,5
<i>Производство прочей неметаллической минеральной продукции</i>		
Портландцемент, цемент глиноземистый, цемент шлаковый и аналогичные гидравлические цементы, тыс.т	... ³⁾	99,8
Известь негашеная, гашеная и гидравлическая, тыс.т	... ³⁾	57,6
Блоки и прочие изделия сборные строительные для зданий и сооружений из цемента, бетона или искусственного камня, тыс.м ³	125,8	81,6
Бетон, готовый для заливки (товарный бетон), тыс.м ³	180,3	122,0
<i>Производство металлургическое</i>		
Чугун зеркальный и переделный в чушках, болванках или в прочих первичных формах, тыс.т	... ³⁾	90,7
Сталь нелегированная в слитках или в прочих первичных формах и полуфабрикаты из нелегированной стали, т	... ³⁾	65,6
Сталь легированная прочая в слитках или в прочих первичных формах и полуфабрикаты из прочей легированной стали, т	... ³⁾	97,0
Прокат готовый, т	... ³⁾	83,8
<i>Производство готовых металлических изделий, кроме машин и оборудования</i>		
Конструкции и детали конструкций из черных металлов, тыс.т	23,8	99,5
Конструкции и детали конструкций из алюминия прочие, т	44,0	86,3
Радиаторы центрального отопления с неэлектрическим нагревом металлические, тыс.кВт	... ³⁾	72,0

	Январь-июль 2025г.	В % к январю- июлю 2024г.
<i>Производство машин и оборудования, не включенных в другие группировки</i>		
Станки металлорежущие, шт.	43	81,1
Машины кузнечно-прессовые, шт.	315	82,0
<i>Производство мебели</i>		
Столешки кухонные, для столовой и гостиной, шт.	436	99,5
Шкафы кухонные, для спальни, столовой и гостиной, шт.	328	101,5
Диваны, софы, кушетки с деревянным каркасом, трансформируемые в кровати, шт.	3722	99,1
Обеспечение электрической энергией, газом и паром; кондиционирование воздуха		
<i>Производство, передача и распределение электроэнергии</i>		
Электроэнергия, млн кВт·ч	8940,1	91,1
<i>Производство, передача и распределение пара и горячей воды; кондиционирование воздуха</i>		
Пар и горячая вода, тыс.Гкал	10973,6	96,3

- 1) Данные за 2024г. и с января по июнь 2025г. уточнены в соответствии с регламентом разработки и публикации данных по производству и отгрузке продукции и динамике промышленного производства (приказ Росстата от 18 августа 2020г. № 470).
- 2) Информация о добыче нефти не публикуется на основании распоряжения Правительства Российской Федерации от 26 апреля 2023г. № 1074-р (ред. от 12 апреля 2025г.).
- 3) Данные не публикуются в целях обеспечения конфиденциальности первичных статистических данных, полученных от организаций, в соответствии с Федеральным законом от 29 ноября 2007г. № 282-ФЗ "Об официальном статистическом учете и системе государственной статистики в Российской Федерации" (п.5 ст.4, ч.1 ст.9).
- 4) По данным Росалкогольтабакконтроля.
- 5) Информация о производстве нефтепродуктов не публикуется на основании решения Правительства Российской Федерации, принятого в соответствии с частью 10 статьи 5 Федерального закона от 29 ноября 2007г. № 282-ФЗ "Об официальном статистическом учете и системе государственной статистики в Российской Федерации".

СЕЛЬСКОЕ ХОЗЯЙСТВО¹⁾

Производство продуктов животноводства в сельскохозяйственных организациях в январе-июле 2025 года

	Скот и птица на убой (в живом весе)		Молоко коровье	
	тонн	в % к январю-июлю 2024г.	тонн	в % к январю-июлю 2024г.
По области	39656,2	77,3	93746,1	98,8
городские округа:				
город Новотроицк	... ²⁾	97,7	-	-
город Оренбург	-	-	... ²⁾	69,2
город Орск	... ²⁾	13,4	-	-
муниципальные округа:				
Абдулинский	... ²⁾	196,9	... ²⁾	123,2
Гайский	... ²⁾	135,5	-	-
Кувандыкский	... ²⁾	126,5	-	-
Соль-Илецкий	420,6	112,9	-	-
муниципальные районы:				
Адамовский	109,4	45,4	... ²⁾	84,4
Акбулакский	208,1	107,4	... ²⁾	86,4
Александровский	... ²⁾	49,4	1483,1	87,2
Асекеевский	393,5	86,2	5594,0	94,6
Беляевский	... ²⁾	124,7	... ²⁾	96,3
Бугурусланский	... ²⁾	в 2,4р.	... ²⁾	77,7
Бузулукский	136,2	28,5	1773,2	... ²⁾
Грачевский	153,0	44,7	2079,6	87,6
Илекский	68,5	24,4	... ²⁾	92,0
Кваркенский	-	-	... ²⁾	91,0
Красногвардейский	... ²⁾	143,1	... ²⁾	77,3
Курманаевский	14,5	49,3	... ²⁾	12,9

¹⁾ Данные приведены по крупным, средним, подсобным и малым сельскохозяйственным организациям (кроме микропредприятий).

²⁾ Данные не публикуются в целях обеспечения конфиденциальности первичных статистических данных, полученных от организаций, в соответствии с Федеральным законом от 29 ноября 2007г. № 282-ФЗ "Об официальном статистическом учете и системе государственной статистики в Российской Федерации" (п.5 ст.4, ч.1 ст.9).

	Скот и птица на убой (в живом весе)		Молоко коровье	
	тонн	в % к январю-июлю 2024г.	тонн	в % к январю-июлю 2024г.
Матвеевский	... ²⁾	121,8	... ²⁾	95,8
Новоорский	... ²⁾	58,5	... ²⁾	16,0
Новосергиевский	336,6	68,6	10051,6	118,2
Октябрьский	434,9	84,3	5445,3	84,1
Оренбургский	2742,4	28,3	2523,2	79,4
Первомайский	290,9	181,4	-	-
Перволоцкий	90,7	... ²⁾	2081,0	... ²⁾
Пономаревский	... ²⁾	97,1	... ²⁾	95,5
Сакмарский	... ²⁾	... ²⁾	... ²⁾	85,7
Саракташский	1768,2	62,2	15800,0	101,2
Северный	903,6	82,7	... ²⁾	95,2
Ташлинский	404,5	50,5	10738,9	98,5
Тюльганский	113,3	62,7	... ²⁾	... ²⁾
Шарлыкский	... ²⁾	70,9	3886,1	... ²⁾

Поголовье скота в сельскохозяйственных организациях на конец июля

ГОЛОВ

	Крупный рогатый скот		Из него коровы	
	2025г.	в % к 2024г.	2025г.	в % к 2024г.
По области	135421	99,5	50358	94,9
городские округа:				
город Оренбург	... ¹⁾	100,0	... ¹⁾	101,7
муниципальные округа:				
Абдулинский	... ¹⁾	109,0	... ¹⁾	98,8
Кувандыкский	... ¹⁾	... ¹⁾	... ¹⁾	... ¹⁾
Соль-Илецкий	... ¹⁾	92,1	... ¹⁾	81,9
Сорочинский	... ¹⁾	х	-	-
муниципальные районы:				
Адамовский	5355	104,8	1984	96,0
Акбулакский	3447	72,6	1471	78,6
Александровский	2029	92,3	877	100,1
Асекеевский	5985	97,2	2163	100,1

	<i>Крупный рогатый скот</i>		<i>Из него коровы</i>	
	<i>2025г.</i>	<i>в % к 2024г.</i>	<i>2025г.</i>	<i>в % к 2024г.</i>
Беляевский	... ¹⁾	92,0	... ¹⁾	97,4
Бугурусланский	... ¹⁾	100,3	... ¹⁾	100,2
Бузулукский	2758	99,3	1114	103,5
Грачевский	3715	96,8	1556	101,4
Илекский	5633	108,2	2403	91,0
Кваркенский	... ¹⁾	... ¹⁾	... ¹⁾	... ¹⁾
Красногвардейский	... ¹⁾	77,5	... ¹⁾	86,1
Курманаевский	1139	64,2	452	61,2
Матвеевский	... ¹⁾	99,2	... ¹⁾	95,2
Новоорский	4945	96,9	1539	97,6
Новосергиевский	10706	112,6	4633	108,3
Октябрьский	8596	103,6	3021	94,8
Оренбургский	8789	87,5	3054	82,3
Первомайский	6201	105,2	2384	93,2
Переволоцкий	2835	99,0	887	85,5
Пономаревский	... ¹⁾	100,3	... ¹⁾	100,0
Сакмарский	6833	108,4	2883	122,5
Саракташский	12883	93,5	3382	92,1
Светлинский	... ¹⁾	95,3	... ¹⁾	99,7
Северный	10913	96,4	5195	93,9
Ташлинский	13612	108,5	4375	97,2
Тюльганский	3024	74,9	1075	55,9
Шарлыкский	4221	195,9	1461	162,3

ГОЛОВ

	Свиньи		Овцы и козы	
	2025г.	в % к 2024г.	2025г.	в % к 2024г.
По области	70841	58,6	929	34,9
городские округа:				
город Новотроицк	... ¹⁾	9,8	-	-
город Орск	... ¹⁾	103,6	-	-
муниципальные округа:				
Гайский	... ¹⁾	97,0	-	-
Соль-Илецкий	-	-	... ¹⁾	73,5
Сорочинский	-	-	... ¹⁾	154,9
муниципальные районы:				
Грачевский	... ¹⁾	74,6	-	-
Илекский	-	-	... ¹⁾	15,9
Красногвардейский	... ¹⁾	4,9	-	-
Октябрьский	... ¹⁾	6,1	-	-
Оренбургский	... ¹⁾	10,3	... ¹⁾	103,4

¹⁾ Данные не публикуются в целях обеспечения конфиденциальности первичных статистических данных, полученных от организаций, в соответствии с Федеральным законом от 29 ноября 2007г. № 282-ФЗ "Об официальном статистическом учете и системе государственной статистики в Российской Федерации" (п.5 ст.4, ч.1 ст.9).

СТРОИТЕЛЬСТВО

Ввод в действие жилых домов в январе-июле 2025 года

(с учетом жилых домов, построенных населением

на земельных участках, предназначенных для ведения садоводства)

	Введено			Справочно: январь-июль 2024г. в % к январю- июлю 2023г.
	квартир	м ² общей площади жилых помещений	в % к январю- июлю 2024г.	
По области	6600	722251	95,3	144,2
городские округа:				
город Бугуруслан	32	6257	94,9	135,7
город Бузулук	325	31424	119,9	108,8
город Медногорск	3	875	90,5	76,0
город Новотроицк	39	7535	107,5	174,2
город Оренбург	2862	229631	85,9	141,0
город Орск	760	91831	178,6	в 2,5р.
муниципальные округа:				
Абдулинский	32	4336	76,3	142,9
Гайский	39	4022	123,7	71,1
Кувандыкский	39	4442	79,2	136,9
Соль-Илецкий	124	18616	103,4	109,8
Сорочинский	45	7995	95,4	126,5
Ясненский	14	2999	177,1	85,2
муниципальные районы:				
Адамовский	1	475	54,2	165,9
Акбулакский	11	2061	52,8	177,4
Александровский	8	1472	120,4	147,0
Асекеевский	12	1720	42,8	149,6
Беляевский	7	1181	55,4	в 3,0р.
Бугурусланский	20	2672	55,3	124,2
Бузулукский	266	34422	121,2	118,8
Грачевский	12	1852	29,3	в 3,6р.
Домбаровский	-	206	19,9	в 4,5р.
Илекский	19	2955	21,2	в 4,0р.

	<i>Введено</i>			<i>Справочно: январь-июль 2024г. в % к январю- июлю 2023г.</i>
	<i>квартир</i>	<i>м² общей площади жилых помещений</i>	<i>в % к январю- июлю 2024г.</i>	
Кваркенский	8	538	8,8	в 5,0р.
Красногвардейский	4	1072	14,4	в 3,8р.
Курманаевский	10	1805	32,9	в 7,0р.
Матвеевский	7	562	29,4	173,9
Новоорский	33	4548	73,3	154,4
Новосергиевский	34	5233	53,2	в 2,8р.
Октябрьский	9	1546	69,5	97,7
Оренбургский	1486	201066	107,6	118,2
Первомайский	25	3688	135,0	124,6
Переволоцкий	11	2210	22,9	в 6,8р.
Пономаревский	13	2288	18,6	в 4,0р.
Сакмарский	95	12122	177,2	83,3
Саракташский	82	10277	103,2	151,1
Северный	12	1366	91,1	175,7
Ташлинский	24	4127	98,0	в 2,6р.
Тоцкий	40	4943	54,5	в 3,1р.
Тюльганский	14	2134	78,1	в 3,4р.
Шарлыкский	23	3747	90,9	150,1

ИНВЕСТИЦИИ

Инвестиции в основной капитал¹⁾

тыс.рублей

	<i>Январь-июнь 2025г.</i>	<i>Январь-июнь 2024г.</i>
По области, млн руб.	110983,4	99085,8
городские округа:		
город Бугуруслан	850538	651396
город Бузулук	3204417	18145075
город Медногорск	983243	388879
город Новотроицк	8796954	8012142
город Оренбург	27724890	29654254
город Орск	17267423	14098943
муниципальные округа:		
Абдулинский	57650	64151
Гайский	6071829	5268764
Кувандыкский	206404	218487
Соль-Илецкий	436447	558606
Сорочинский	1673458	377914
Ясненский	121759	193809
муниципальные районы:		
Адамовский	52651	38532
Акбулакский	76826	40742
Александровский	159850	138665
Асекеевский	709860	25431
Беляевский	64504	60604
Бугурусланский	1884456	563278
Бузулукский	8667796	4725113
Грачевский	677508	44907
Домбаровский	6365	2986
Илекский	82707	64160

	<i>Январь-июнь 2025г.</i>	<i>Январь-июнь 2024г.</i>
Кваркенский	184628	5765
Красногвардейский	2555425	470774
Курманаевский	5428724	31727
Матвеевский	838758	216558
Новоорский	559547	1084061
Новосергиевский	935570	207002
Октябрьский	99029	49814
Оренбургский	4648454	3874228
Первомайский	1954604	373489
Переволоцкий	4725080	3094343
Пономаревский	687349	19146
Сакмарский	139956	93810
Саракташский	271604	237079
Светлинский	17284	460866
Северный	887740	561756
Ташлинский	4407356	4696307
Тоцкий	191745	38240
Тюльганский	18401	56499
Шарлыкский	2572848	159421

¹⁾ По организациям, не относящимся к субъектам малого предпринимательства. Данные приведены по сопоставимому кругу организаций.

ФИНАНСЫ ОРГАНИЗАЦИЙ

Финансовые результаты деятельности организаций¹⁾ в январе-июне 2025 года

	<i>Сальдо прибылей и убытков(-), млн рублей</i>	<i>В % к январю- июню 2024г.²⁾</i>	<i>Сумма прибыли, млн рублей</i>	<i>Доля при- быльных организа- ций в об- щем коли- честве организа- ций, %</i>	<i>Сумма убытка, млн рублей</i>	<i>Доля убы- точных организа- ций в об- щем коли- честве организа- ций, %</i>
По области	70960,8	59,8	93695,9	64,0	22735,1	36,0
городские округа:						
город Бугуруслан	922,6	77,3	931,1	55,6	8,5	44,4
город Бузулук	27080,5	54,0	27389,5	63,4	309,0	36,6
город Медногорск	-1841,4	-	91,5	42,9	1932,9	57,1
город Новотроицк	-13779,8	-	546,3	44,0	14326,1	56,0
город Оренбург	24276,0	58,0	27300,3	70,6	3024,3	29,4
город Орск	32391,1	в 2,8р.	32796,5	70,5	405,4	29,5
муниципальные округа:						
Абдулинский	-11,7	-	... ³⁾	... ³⁾	... ³⁾	... ³⁾
Гайский	-364,0	-	292,8	50,0	656,8	50,0
Кувандыкский	-332,1	-	... ³⁾	... ³⁾	... ³⁾	... ³⁾
Соль-Илецкий	9,0	4,0	... ³⁾	... ³⁾	... ³⁾	... ³⁾
Сорочинский	-196,2	-	136,3	57,1	332,5	42,9
Ясненский	-226,5	-	20,6	50,0	247,1	50,0
муниципальные районы:						
Адамовский	69,9	-	... ³⁾	... ³⁾	... ³⁾	... ³⁾
Акбулакский	0,9	2,2	... ³⁾	... ³⁾	... ³⁾	... ³⁾
Александровский	... ³⁾	-	... ³⁾	... ³⁾	... ³⁾	... ³⁾
Асекеевский	... ³⁾	в 7,4р.	... ³⁾	... ³⁾	... ³⁾	... ³⁾
Беляевский	630,0	96,1	630,0	100,0	-	-
Бугурусланский	... ³⁾	9,5	... ³⁾	... ³⁾	-	-
Бузулукский	236,2	168,2	236,2	100,0	-	-
Грачевский	... ³⁾	в 4,4р.	... ³⁾	... ³⁾	... ³⁾	... ³⁾

	Сальдо прибылей и убытков(-), млн рублей	В % к январю-июню 2024г. ²⁾	Сумма прибыли, млн рублей	Доля прибыльных организаций в общем количестве организаций, %	Сумма убытка, млн рублей	Доля убыточных организаций в общем количестве организаций, %
Домбаровский	... ³⁾	-	-	-	... ³⁾	... ³⁾
Илекский	... ³⁾	-	-	-	... ³⁾	... ³⁾
Кваркенский	... ³⁾	66,5	... ³⁾	... ³⁾	-	-
Курманаевский	... ³⁾	-	... ³⁾	... ³⁾	-	-
Матвеевский	... ³⁾	-	... ³⁾	... ³⁾	... ³⁾	... ³⁾
Новоорский	33,9	8,1	... ³⁾	... ³⁾	... ³⁾	... ³⁾
Новосергиевский	247,3	133,3	258,4	62,5	11,1	37,5
Октябрьский	239,9	в 7,8р.	... ³⁾	... ³⁾	... ³⁾	... ³⁾
Оренбургский	870,4	161,2	1221,4	87,1	351,0	12,9
Первомайский	38,8	в 4,0р.	... ³⁾	... ³⁾	... ³⁾	... ³⁾
Переволоцкий	138,6	в 2,1р.	... ³⁾	... ³⁾	... ³⁾	... ³⁾
Сакмарский	-44,3	-	... ³⁾	... ³⁾	... ³⁾	... ³⁾
Саракташский	235,9	-	296,7	50,0	60,8	50,0
Светлинский	-223,2	-	-	-	223,2	100,0
Северный	186,4	-	... ³⁾	... ³⁾	... ³⁾	... ³⁾
Ташлинский	255,8	125,4	... ³⁾	... ³⁾	... ³⁾	... ³⁾
Тоцкий	... ³⁾	-	-	-	... ³⁾	... ³⁾
Тюльганский	... ³⁾	-	-	-	... ³⁾	... ³⁾
Шарлыкский	... ³⁾	-	-	-	... ³⁾	... ³⁾

1) Без субъектов малого предпринимательства, банков, страховых организаций и бюджетных учреждений.

2) Темпы изменения сальдированного финансового результата отчетного периода по сравнению с соответствующим периодом предыдущего года рассчитаны по сопоставимому кругу организаций; с учетом корректировки данных соответствующего периода предыдущего года, исходя из изменений учетной политики, законодательных актов и др. в соответствии с методологией бухгалтерского учета.

Знак (-) означает, что в одном или обоих сопоставляемых периодах был получен отрицательный сальдированный финансовый результат.

3) Данные не публикуются в целях обеспечения конфиденциальности первичных статистических данных, полученных от организаций, в соответствии с Федеральным законом от 29 ноября 2007г. № 282-ФЗ "Об официальном статистическом учете и системе государственной статистики в Российской Федерации" (п.5 ст.4, ч.1 ст.9).

**Кредиторская и дебиторская задолженность организаций¹⁾
в июне 2025 года**

на конец месяца, млн рублей

	Кредиторская задолженность			Дебиторская задолженность		
	всего	из нее просроченная		всего	из нее просроченная	
		всего	в % к общей задолженности ²⁾		всего	в % к общей задолженности ²⁾
По области	437358,3	30205,4	6,9	933162,8	32842,3	3,5
городские округа:						
город Бугуруслан	3284,8	... ³⁾	... ³⁾	1545,9	93,9	6,1
город Бузулук	83077,7	9465,6	11,4	592817,6	5149,0	0,9
город Медногорск	1650,2	-	-	7154,0	... ³⁾	... ³⁾
город Новотроицк	35775,4	... ³⁾	... ³⁾	61615,5	9996,6	16,2
город Оренбург	217582,8	7367,5	3,4	155954,8	12598,0	8,1
город Орск	42108,6	4983,7	11,8	49122,8	3429,8	7,0
муниципальные округа:						
Абдулинский	192,4	... ³⁾	... ³⁾	216,1	... ³⁾	... ³⁾
Гайский	11096,2	1061,6	9,6	13791,3	560,3	4,1
Кувандыкский	779,0	235,2	30,2	923,2	67,4	7,3
Соль-Илецкий	85,2	-	-	416,4	-	-
Сорочинский	19218,9	... ³⁾	... ³⁾	20234,9	33,9	0,2
Ясненский	955,2	-	-	7385,6	31,1	0,4
муниципальные районы:						
Адамовский	124,6	-	-	90,3	-	-
Акбулакский	76,8	-	-	49,1	... ³⁾	... ³⁾
Александровский	... ³⁾	... ³⁾	... ³⁾	... ³⁾	... ³⁾	... ³⁾
Асекеевский	... ³⁾	-	-	... ³⁾	-	-
Беляевский	2264,6	-	-	2947,6	-	-
Бугурусланский	... ³⁾	-	-	... ³⁾	... ³⁾	... ³⁾
Бузулукский	119,1	-	-	408,7	82,8	20,3
Грачевский	... ³⁾	-	-	... ³⁾	-	-
Домбаровский	... ³⁾	... ³⁾	... ³⁾	... ³⁾	... ³⁾	... ³⁾
Илекский	... ³⁾	-	-	... ³⁾	... ³⁾	... ³⁾
Кваркенский	... ³⁾	-	-	... ³⁾	-	-

	<i>Кредиторская задолженность</i>			<i>Дебиторская задолженность</i>		
	<i>все</i>	<i>из нее просроченная</i>		<i>все</i>	<i>из нее просроченная</i>	
		<i>все</i>	<i>в % к общей задолженности²⁾</i>		<i>все</i>	<i>в % к общей задолженности²⁾</i>
Курманаевский	... ³⁾	-	-	... ³⁾	-	-
Матвеевский	... ³⁾	-	-	... ³⁾	-	-
Новоорский	927,3	-	-	366,0	-	-
Новосергиевский	458,8	-	-	648,9	63,9	9,8
Октябрьский	402,4	-	-	437,3	-	-
Оренбургский	7785,4	364,1	4,7	7648,8	388,1	5,1
Первомайский	59,7	-	-	30,2	-	-
Переволоцкий	151,2	... ³⁾	... ³⁾	221,0	... ³⁾	... ³⁾
Сакмарский	1451,8	... ³⁾	... ³⁾	3618,5	... ³⁾	... ³⁾
Саракташский	1458,1	-	-	1298,9	-	-
Светлинский	434,0	... ³⁾	... ³⁾	214,2	... ³⁾	... ³⁾
Северный	2705,0	... ³⁾	... ³⁾	1525,2	... ³⁾	... ³⁾
Ташлинский	1981,6	... ³⁾	... ³⁾	1669,9	... ³⁾	... ³⁾
Тоцкий	... ³⁾	-	-	... ³⁾	-	-
Тюльганский	... ³⁾	... ³⁾	... ³⁾	... ³⁾	... ³⁾	... ³⁾
Шарлыкский	... ³⁾	-	-	... ³⁾	-	-

1) Без субъектов малого предпринимательства, банков, страховых организаций и бюджетных учреждений.

2) Удельный вес просроченной задолженности в общем объеме рассчитан из неокругленных данных.

3) Данные не публикуются в целях обеспечения конфиденциальности первичных статистических данных, полученных от организаций, в соответствии с Федеральным законом от 29 ноября 2007г. № 282-ФЗ "Об официальном статистическом учете и системе государственной статистики в Российской Федерации" (п.5 ст.4, ч.1 ст.9).

СОЦИАЛЬНАЯ СФЕРА

ЗАНЯТОСТЬ И БЕЗРАБОТИЦА

Численность работников, работавших неполное рабочее время,
по видам экономической деятельности во II квартале 2025 года

	Работали неполное рабочее время				Находились в простое по вине работодателя и по причинам, не зависящим от работодателя и работника		Имели отпуска без сохранения заработной платы по письменному заявлению работника	
	по инициативе работодателя		по соглашению между работником и работодателем					
	человек	в % к списочной численности	человек	в % к списочной численности	человек	в % к списочной численности	человек	в % к списочной численности
Всего	12	0,0	12997	3,4	658	0,2	49672	12,9
в том числе по видам экономической деятельности:								
сельское, лесное хозяйство, охота, рыболовство и рыбоводство	-	-	150	1,6	-	-	973	10,6
добыча полезных ископаемых	12	0,0	39	0,1	111	0,3	4562	13,1
обрабатывающие производства	-	-	388	0,7	190	0,3	21527	36,6
производство пищевых продуктов	-	-	55	1,2	52	1,1	754	16,3
производство напитков	-	-	5	1,7	-	-	28	9,6
производство текстильных изделий	-	-	-	-	-	-	7	24,1

	Работали неполное рабочее время				Находились в простое по вине работодателя и по причинам, не зависящим от работодателя и работника		Имели отпуска без сохранения заработной платы по письменному заявлению работника	
	по инициативе работодателя		по соглашению между работником и работодателем					
	человек	в % к списочной численности	человек	в % к списочной численности	человек	в % к списочной численности	человек	в % к списочной численности
производство кокса и нефтепродуктов	-	-	3	0,0	-	-	641	8,7
производство химических веществ и химических продуктов	-	-	6	0,5	-	-	504	38,5
производство прочей неметаллической минеральной продукции	-	-	35	0,9	95	2,4	1042	25,8
производство металлургическое	-	-	13	0,1	1	0,0	6462	49,2
производство готовых металлических изделий, кроме машин и оборудования	-	-	151	0,8	36	0,2	10091	50,5
производство электрического оборудования	-	-	5	0,3	-	-	342	22,2
производство машин и оборудования, не включенных в другие группировки	-	-	18	0,8	6	0,3	645	29,4

	<i>Работали неполное рабочее время</i>				<i>Находились в простое по вине работодателя и по причинам, не зависящим от работодателя и работника</i>		<i>Имели отпуска без сохранения заработной платы по письменному заявлению работника</i>	
	<i>по инициативе работодателя</i>		<i>по соглашению между работником и работодателем</i>					
	<i>человек</i>	<i>в % к списочной численности</i>	<i>человек</i>	<i>в % к списочной численности</i>	<i>человек</i>	<i>в % к списочной численности</i>	<i>человек</i>	<i>в % к списочной численности</i>
производство автотранспортных средств, прицепов и полуприцепов	-	-	-	-	-	-	412	93,6
производство прочих транспортных средств и оборудования	-	-	7	0,6	-	-	203	16,1
производство прочих готовых изделий	-	-	2	0,9	-	-	107	50,5
ремонт и монтаж машин и оборудования	-	-	33	2,2	-	-	166	11,2
обеспечение электрической энергией, газом и паром; кондиционирование воздуха	-	-	386	2,1	1	0,0	1803	9,7
водоснабжение; водоотведение, организация сбора и утилизации отходов, деятельность по ликвидации загрязнений	-	-	108	2,8	4	0,1	819	21,4

	Работали неполное рабочее время				Находились в простое по вине работодателя и по причинам, не зависящим от работодателя и работника		Имели отпуска без сохранения заработной платы по письменному заявлению работника	
	по инициативе работодателя		по соглашению между работником и работодателем					
	человек	в % к списочной численности	человек	в % к списочной численности	человек	в % к списочной численности	человек	в % к списочной численности
строительство	-	-	36	0,6	-	-	1354	24,0
торговля оптовая и розничная; ремонт автотранспортных средств и мотоциклов	-	-	1245	4,5	26	0,1	2922	10,5
транспортировка и хранение	-	-	2050	6,1	98	0,3	4351	13,0
деятельность гостиниц и предприятий общественного питания	-	-	484	14,5	-	-	554	16,6
деятельность в области информации и связи	-	-	281	4,2	-	-	427	6,4
деятельность финансовая и страховая	-	-	567	7,9	-	-	708	9,9
деятельность по операциям с недвижимым имуществом	-	-	244	8,2	-	-	418	14,0
деятельность профессиональная, научная и техническая	-	-	449	5,1	-	-	519	5,9

	<i>Работали неполное рабочее время</i>				<i>Находились в простое по вине работодателя и по причинам, не зависящим от работодателя и работника</i>		<i>Имели отпуска без сохранения заработной платы по письменному заявлению работника</i>	
	<i>по инициативе работодателя</i>		<i>по соглашению между работником и работодателем</i>					
	<i>человек</i>	<i>в % к списочной численности</i>	<i>человек</i>	<i>в % к списочной численности</i>	<i>человек</i>	<i>в % к списочной численности</i>	<i>человек</i>	<i>в % к списочной численности</i>
деятельность административная и сопутствующие дополнительные услуги	-	-	578	6,6	-	-	928	10,6
государственное управление и обеспечение военной безопасности; социальное обеспечение	-	-	335	0,9	3	0,0	1030	2,8
образование	-	-	2251	3,7	100	0,2	1811	2,9
деятельность в области здравоохранения и социальных услуг	-	-	2050	4,1	93	0,2	4684	9,3
деятельность в области культуры, спорта, организации досуга и развлечений	-	-	1220	19,2	32	0,5	223	3,5
предоставление прочих видов услуг	-	-	136	15,3	-	-	59	6,7

НЕКОТОРЫЕ СТАТИСТИЧЕСКИЕ ПОКАЗАТЕЛИ СОЦИАЛЬНО-ЭКОНОМИЧЕСКОГО ПОЛОЖЕНИЯ РОССИЙСКОЙ ФЕДЕРАЦИИ И СУБЪЕКТОВ ПРИВОЛЖСКОГО ФЕДЕРАЛЬНОГО ОКРУГА

ОСНОВНЫЕ ЭКОНОМИЧЕСКИЕ И СОЦИАЛЬНЫЕ ПОКАЗАТЕЛИ РОССИЙСКОЙ ФЕДЕРАЦИИ

	II квар- тал 2025г.	В % к		I полу- годие 2025г. в % к I полу- годию 2025г.	Справочно:		
		II квар- талу 2024г.	I квар- талу 2025г.		II квартал 2024г. в % к		I полу- годие 2024г. в % к I полу- годию 2023г.
					II квар- талу 2023г.	I квар- талу 2024г.	
Денежные доходы населения ¹⁾ :							
денежные доходы (в среднем на душу населения), рублей в месяц	68212	116,0	109,2	117,5	117,3	112,2	116,0
реальные денежные доходы		105,6	107,6	106,9	108,1	110,3	107,3
реальные располагаемые денежные доходы		107,0	107,2	107,8	108,9	108,8	107,5

¹⁾ За периоды 2024г. – предварительные данные, за периоды 2025г. – оценка.

	Июль 2025г.	В % к		Январь- июль 2025г. в % к январю- июлю 2024г.	Справочно:		
		июлю 2024г.	июню 2025г.		июль 2024г. в % к		Январь- июль 2024г. в % к январю- июлю 2023г.
					июлю 2023г.	июню 2024г.	
Индекс промышленного производства		100,7	101,5	100,8	104,3 ²⁾	102,7 ²⁾	105,6 ²⁾
Продукция сельского хозяйства, млрд руб.	975,4	99,6	180,8	101,0	101,5	184,3	101,6

²⁾ Данные уточнены в соответствии с регламентом разработки и публикации данных по производству и отгрузке продукции и динамике промышленного производства (приказ Росстата от 18.08.2020г. № 470).

	Июль 2025г.	В % к		Январь- июль 2025г. в % к январю- июлю 2024г.	Справочно:		
		июлю 2024г.	июню 2025г.		июль 2024г. в % к		Январь- июль 2024г. в % к январю- июлю 2023г.
					июлю 2023г.	июню 2024г.	
Ввод в действие жилых домов, млн м ² общей площади жилых помещений	7,4	86,2	99,1	96,0	109,5	89,4	103,4
Грузооборот транспорта, млрд. т-км	446,5	98,2	101,7	99,4	101,2	105,1	100,5
Индекс потребительских цен		108,8	100,6	109,8	109,1	101,1	108,1
Индекс цен производителей промышленных товаров		99,7	100,9	103,9	113,7	101,1	117,1
Численность официально зарегистрированных безработных (по данным Роструда), млн чел.	0,3	82,3	102,7	73,7	72,8	97,9	72,9

	Июнь 2025г.	В % к июню 2024г.	I полугодие 2025г. в % к I полугодю 2024г.	Справочно:	
				июнь 2024г. в % к июню 2023г.	I полугодие 2024г. в % к I полугодю 2023г.
Среднемесячная начисленная заработная плата работников организаций:					
номинальная, руб.	103183	115,0	114,5	115,3	118,1
реальная		105,1	104,1	106,2	109,4

	I полугодие 2025г.	В % к I полугодю 2024г.	Справочно: I полугодие 2024г. в % к I полугодю 2023г.
Инвестиции в основной капитал, млрд рублей	16042,2	104,3	111,2

ПРОМЫШЛЕННОЕ ПРОИЗВОДСТВО

Индексы производства в январе-июле 2025 года

в % к соответствующему периоду предыдущего года

	Промышлен- ное произ- водство- всего	В том числе по видам экономической деятельности			
		добыча полезных ископаемых	обрабаты- вающие производ- ства	обеспече- ние элек- трической энергией, газом и паром; кондицио- нирование воздуха	водоснабже- ние; водоот- ведение, ор- ганизация сбора и ути- лизации отходов, деятель- ность по ликвида- ции загряз- нений
Республика Башкортостан	96,6	100,0	96,3	96,8	84,1
Республика Марий Эл	101,7	101,8	102,5	91,1	87,6
Республика Мордовия	101,7	в 2,6р.	103,0	87,8	80,9
Республика Татарстан	111,2	97,0	120,5	95,2	97,8
Удмуртская Республика	108,3	95,8	117,6	104,1	88,3
Чувашская Республика	103,3	86,9	105,6	85,8	89,7
Пермский край	96,9	99,2	95,8	99,5	77,4
Кировская область	98,1	78,6	98,5	95,7	92,9
Нижегородская область	100,7	91,8	101,7	97,2	80,8
Оренбургская область	99,6	99,8	101,1	94,4	88,4
Пензенская область	102,8	97,7	103,2	91,5	97,5
Самарская область	95,8	97,0	94,4	104,6	84,1
Саратовская область	102,4	98,4	106,7	96,5	61,0
Ульяновская область	110,5	100,1	112,7	93,7	93,2

СТРОИТЕЛЬСТВО

Ввод в действие жилых домов в январе-июле 2025 года

(с учетом жилых домов, построенных населением
на земельных участках, предназначенных для ведения садоводства)

	<i>Введено, тыс.м² общей площади жилых помещений</i>	<i>В % к январю-июлю 2024г.</i>
Республика Башкортостан	1231,8	75,9
Республика Марий Эл	226,8	82,5
Республика Мордовия	118,4	69,3
Республика Татарстан	2599,4	100,5
Удмуртская Республика	853,5	98,8
Чувашская Республика	510,2	113,3
Пермский край	1092,3	115,5
Кировская область	277,6	90,7
Нижегородская область	963,4	69,4
Оренбургская область	722,3	95,3
Пензенская область	421,9	77,5
Самарская область	801,6	73,0
Саратовская область	404,4	94,9
Ульяновская область	277,5	84,5

РЫНКИ ТОВАРОВ И УСЛУГ

Оборот розничной торговли в январе-июле 2025 года

	<i>Всего, млн рублей</i>	<i>В % к январю-июлю 2024г. (в сопоставимых ценах)</i>
Республика Башкортостан	926936,9	104,6
Республика Марий Эл	99917,7	100,7
Республика Мордовия	145414,9	110,3
Республика Татарстан	983277,8	101,1
Удмуртская Республика	265706,9	107,9
Чувашская Республика	185129,3	101,1

	<i>Всего, млн рублей</i>	<i>В % к январю-июлю 2024г. (в сопоставимых ценах)</i>
Пермский край	506677,1	101,2
Кировская область	199032,7	101,6
Нижегородская область	797955,7	103,4
Оренбургская область	340062,6	104,4
Пензенская область	222954,6	105,5
Самарская область	714699,7	101,9
Саратовская область	407566,0	102,8
Ульяновская область	193991,0	104,1

ЦЕНЫ

Индексы потребительских цен в июле 2025 года

на конец периода, в % к декабрю предыдущего года

	<i>Индекс потребительских цен</i>	<i>В том числе на</i>		
		<i>продовольственные товары</i>	<i>непродовольственные товары</i>	<i>услуги</i>
Республика Башкортостан	104,6	104,7	100,4	110,0
Республика Марий Эл	104,4	104,0	101,1	108,9
Республика Мордовия	104,8	103,4	101,9	111,4
Республика Татарстан	105,0	104,9	100,1	111,4
Удмуртская Республика	104,8	104,6	102,1	109,2
Чувашская Республика	104,3	102,8	102,0	109,9
Пермский край	104,7	104,0	101,2	109,9
Кировская область	104,7	104,5	101,4	109,7
Нижегородская область	104,2	104,2	101,9	107,3
Оренбургская область	104,3	105,5	99,8	108,7
Пензенская область	104,7	104,4	101,7	109,4
Самарская область	105,5	105,8	102,3	109,2
Саратовская область	104,6	103,6	102,6	109,3
Ульяновская область	104,9	103,3	103,1	108,9

ФИНАНСЫ ОРГАНИЗАЦИЙ

Отдельные финансовые показатели деятельности организаций,
не относящихся к субъектам малого предпринимательства,
в июне 2025 года

на конец месяца, млн рублей

	Сальдо прибылей и убытков (-) ¹⁾	Кредиторская задолженность		Дебиторская задолженность	
		всего	из нее просро- ченная	всего	из нее просро- ченная
Республика Башкортостан	59613	1227632	64629	1373656	104179
Республика Марий Эл	15076	124935	673	98114	4360
Республика Мордовия	33009	163436	1359	177750	3336
Республика Татарстан	352358	2997256	83730	2831658	111269
Удмуртская Республика	45263	756611	12497	734738	32124
Чувашская Республика	60308	311980	75596	255794	6494
Пермский край	201825	973040	63767	936970	52434
Кировская область	24853	272328	2888	157697	3770
Нижегородская область	59232	2449471	305591	2343368	304161
Оренбургская область	70961	437358	30205	933163	32842
Пензенская область	26456	300248	3633	251481	3301
Самарская область	142926	1471313	86358	1129173	91076
Саратовская область	41877	308499	15385	364669	9702
Ульяновская область	16932	320279	12688	194718	15980

¹⁾ С начала 2025 года.

СОЦИАЛЬНАЯ СФЕРА

УРОВЕНЬ ЖИЗНИ НАСЕЛЕНИЯ

Отдельные показатели денежных доходов и расходов населения¹⁾
в январе-июне 2025 года

	Среднедушевые денежные доходы населения, рублей в месяц	Среднедушевые денежные расходы на покупку товаров и оплату услуг, рублей в месяц	Реальные денежные доходы, в % к январю-июню 2024г.
Республика Башкортостан	48219	43931	104,3
Республика Марий Эл	39388	29191	105,4

	<i>Среднедушевые денежные доходы населения, рублей в месяц</i>	<i>Среднедушевые денежные расходы на покупку товаров и оплату услуг, рублей в месяц</i>	<i>Реальные денежные доходы, в % к январю-июню 2024г.</i>
Республика Мордовия	40034	34344	108,0
Республика Татарстан	66652	50379	108,0
Удмуртская Республика	51718	38731	108,4
Чувашская Республика	41772	33667	103,6
Пермский край	54193	42175	107,0
Кировская область	45914	37233	103,4
Нижегородская область	64923	50582	108,6
Оренбургская область	45780	36356	106,5
Пензенская область	46403	37444	107,2
Самарская область	53855	44743	104,2
Саратовская область	39278	33749	105,2
Ульяновская область	45012	34552	106,2

¹⁾ Оценка.

Среднемесячная номинальная начисленная заработная плата

	<i>Июнь 2025г.</i>		<i>Январь-июнь 2025г.</i>	
	<i>рублей</i>	<i>в % к июню 2024г.</i>	<i>рублей</i>	<i>в % к январю-июню 2024г.</i>
Республика Башкортостан	76176,4	113,5	71671,9	111,5
Республика Марий Эл	74543,4	115,1	67757,9	116,7
Республика Мордовия	70924,3	120,1	64225,6	118,4
Республика Татарстан	90212,2	121,8	84345,2	121,4
Удмуртская Республика	81471,1	114,5	74120,5	119,3
Чувашская Республика	72807,5	112,4	65631,8	114,2
Пермский край	86864,4	115,4	80108,9	115,2
Кировская область	71158,5	116,3	64922,7	116,5
Нижегородская область	84105,3	116,6	77122,2	118,9
Оренбургская область	80037,8	120,6	72211,7	118,1
Пензенская область	70721,5	122,3	63956,0	118,3
Самарская область	78391,2	113,9	73675,2	113,1
Саратовская область	68425,1	114,6	63575,4	115,0
Ульяновская область	71718,5	118,1	66426,3	118,4

ЗАНЯТОСТЬ И БЕЗРАБОТИЦА

**Численность не занятого трудовой деятельностью населения,
зарегистрированного в государственных учреждениях службы занятости,
на конец июня 2025 года**

ЧЕЛОВЕК

	Численность				Уровень зарегистрированной безработицы, в % к численности рабочей силы
	граждан, состоящих на регистрационном учете в службе занятости	незанятых граждан, обратившихся за содействием в поиске подходящей работы в службу занятости	зарегистрированных безработных	безработных, получающих пособие по безработице	
Республика Башкортостан	10819	10269	8968	7919	0,5
Республика Марий Эл	1586	1432	1108	1019	0,3
Республика Мордовия	1774	1680	1272	1180	0,3
Республика Татарстан	4269	3824	3019	2640	0,2
Удмуртская Республика	2912	2619	1984	1820	0,3
Чувашская Республика	2992	2758	2325	2067	0,4
Пермский край	6311	4501	3643	3273	0,3
Кировская область	1689	1532	1019	934	0,2
Нижегородская область	1496	1053	179	174	0,0
Оренбургская область	9528	8409	5555	4605	0,6
Пензенская область	2586	2364	1971	1819	0,3
Самарская область	6472	5154	4273	3948	0,3
Саратовская область	4456	3805	2939	2700	0,2
Ульяновская область	2115	1768	1137	1033	0,2

МЕТОДОЛОГИЧЕСКИЕ ПОЯСНЕНИЯ

Промышленное производство

Индекс производства – относительный показатель, характеризующий изменение масштабов производства в сравниваемых периодах. Различают индивидуальные и сводные индексы производства. Индивидуальные индексы отражают изменение выпуска одного продукта и исчисляются как отношение объемов производства данного вида продукта в натурально-вещественном выражении в сравниваемых периодах. Сводный индекс производства характеризует совокупные изменения производства всех видов продукции и отражает изменение создаваемой в процессе производства стоимости в результате изменения только физического объема производимой продукции. Для исчисления сводного индекса производства индивидуальные индексы по конкретным видам продукции поэтапно агрегируются в индексы по группам, подклассам, классам, разделам ОКВЭД2.

Индекс промышленного производства – агрегированный индекс производства по видам деятельности: "Добыча полезных ископаемых", "Обрабатывающие производства", "Обеспечение электрической энергией, газом и паром; кондиционирование воздуха", "Водоснабжение; водоотведение, организация сбора и утилизации отходов, деятельность по ликвидации загрязнений".

Объем отгруженных товаров собственного производства, выполненных работ и услуг собственными силами – стоимость отгруженных или отпущенных в порядке продажи, а также прямого обмена (по договору мены) всех товаров собственного производства, работ и услуг, выполненных (оказанных) собственными силами.

Объем отгруженных товаров представляет собой стоимость товаров, которые произведены данным юридическим лицом и фактически отгружены (переданы) в отчетном периоде на сторону (другим юридическим и физическим лицам), включая товары, сданные по акту заказчику на месте, независимо от того, поступили деньги на счет продавца или нет.

Объем работ и услуг, выполненных собственными силами, представляет собой стоимость работ и услуг, оказанных (выполненных) организацией другим юридическим и физическим лицам.

Данные приводятся в фактических отпускных ценах без налога на добавленную стоимость, акцизов и аналогичных обязательных платежей.

Группировки по видам деятельности представляют собой совокупность соответствующих фактических видов деятельности, осуществляемых организациями, независимо от их основного вида деятельности.

Сельское хозяйство

Продукция сельского хозяйства представляет собой сумму данных об объеме продукции растениеводства и животноводства всех сельхозпроизводителей, включая хозяйства индивидуального сектора (хозяйства населения, крестьянские (фермерские) хозяйства и индивидуальные предприниматели), в стоимостной оценке по фактически действующим ценам (публикуется в докладах № 3, 6, 9, 12).

Для исчисления **индекса производства продукции сельского хозяйства** используется показатель ее объема в сопоставимых ценах предыдущего года. Индекс производства продукции сельского хозяйства – относительный показатель, характеризующий изменение объема произведенных продуктов растениеводства и животноводства в сравниваемых периодах (публикуется в докладах № 3, 6, 9, 12).

Производство скота и птицы на убой – показатель, характеризующий результат использования скота и птицы для забоя на мясо. Общий объем производства скота и птицы на убой отражается в живом весе и включает как проданные скот и птицу, подлежащие забою, так и забитые в сельскохозяйственных организациях, крестьянских (фермерских) хозяйствах, у индивидуальных предпринимателей и в хозяйствах населения.

Производство молока характеризуется фактически надоем сырым коровьим, козьим, овечьим, кобыльим и буйволиным молоком, независимо от того, было ли оно реализовано или потреблено в хозяйстве на выпойку молодняка. Молоко, высосанное молодняком при подсосном его содержании, в продукцию не включается и не учитывается при определении средних удоев.

Производство яиц включает их сбор от всех видов сельскохозяйственной птицы, в том числе яйца, использованные на воспроизводство птицы (инкубация и др.).

При расчете **среднего годового надоя молока на одну корову** производство молока, полученного от коров молочного стада, делится на их среднее поголовье, которое рассчитывается из 24 дат (на начало и конец каждого месяца), как средняя хронологическая. В случаях отсутствия помесечных данных среднегодовое поголовье может быть исчислено как среднее арифметическое на начало и конец отчетного года.

В объем **реализации продукции сельского хозяйства** включается продажа продукции сельскохозяйственными товаропроизводителями по всем каналам: организациям, осуществляющим закупки для государственных и муниципальных нужд, перерабатывающим организациям, организациям оптовой торговли, на рынках, биржах, аукционах, через собственную торговую сеть и организации общественного питания, в порядке оплаты труда, по бартеру и др.

Строительство

Объем работ, выполненных по виду деятельности "Строительство" – это строительные работы, выполненные организациями собственными силами на основании договоров и (или) контрактов, заключаемых с заказчиками, а также работы, выполненные хозяйственным способом. В стоимость этих работ включаются работы по строительству новых объектов, капитальному и текущему ремонту, реконструкции жилых и нежилых зданий и инженерных сооружений.

Данные приводятся с учетом объемов, выполненных субъектами малого предпринимательства, и объемов работ, не наблюдаемых прямыми статистическими методами в строительстве.

Индекс физического объема работ, выполненных по виду деятельности "Строительство", рассчитан в сопоставимых ценах. В качестве сопоставимых цен приняты среднегодовые цены предыдущего года.

Обеспеченность строительных организаций договорами, заказами (в месяцах) определяется, исходя из общего объема заказов (контрактов) на последующие месяцы и объема произведенных работ, услуг за последний отчетный месяц по виду деятельности "Строительство".

Ввод в действие зданий (публикуется в докладах № 3, 6, 9, 12).

К зданиям относится строительная система, состоящая из несущих и ограждающих или совмещенных (несущих и ограждающих) конструкций, образующих надземный замкнутый объем, предназначенный для проживания или пребывания людей в зависимости от функционального назначения и для выполнения различного вида производственных процессов.

Общая площадь здания определяется как сумма площадей всех этажей здания (включая технические, мансардные, цокольные и подвальные), измеренных в пределах внутренних поверхностей наружных стен, а также площадей балконов и лоджий. Площади помещений определяются по их размерам, измеряемым между отделанными поверхностями стен и перегородок в уровне пола.

Общая площадь жилых зданий определяется в соответствии со СНиП 31-01-2003.

Здания **нежилого назначения** распределены, исходя из целей их использования.

Ввод в действие производственных мощностей и объектов социально-культурной сферы (публикуется в докладах № 3, 6, 9, 12) – показатели мощности (производительности, вместимости, пропускной способности, площади, протяженности и т.д.), созданной в результате осуществления инвестиций в основной капитал.

Число построенных квартир – количество квартир в законченном строительстве жилых домах квартирного, гостиничного типа и общежитиях, квартир в нежилых зданиях, а также в построенных населением индивидуальных жилых домах. Индивидуальные жилые дома, построенные населением и предназначенные для проживания одной семьи, отображаются как одна квартира.

Общая площадь жилых помещений во введенных в эксплуатацию жилых и нежилых зданиях, жилых домах определяется как сумма площадей всех частей жилых помещений, включая площадь помещений вспомогательного использования, предназначенных для удовлетворения гражданами бытовых и иных нужд, связанных с их проживанием в жилом помещении, площадей лоджий, балконов, веранд, террас, подсчитываемых с соответствующими понижающими коэффициентами, а также жилых и подсобных помещений в построенных населением индивидуальных жилых домах. К помещениям вспомогательного использования относятся кухни, передние, холлы, внутриквартирные коридоры, ванны или душевые, туалеты, кладовые или хозяйственные встроенные шкафы.

Транспорт

Объем перевозок (погрузка) грузов – количество грузов в тоннах, перевезенных автомобильным транспортом организаций всех видов экономической деятельности, не относящихся к субъектам малого предпринимательства.

Грузооборот транспорта – объем работы автомобильного транспорта организаций всех видов экономической деятельности, не относящихся к субъектам малого предпринимательства. Единицей измерения является тонно-километр, т.е. перемещение 1 тонны груза на 1 километр. Исчисляется суммированием произведений массы перевезенных грузов каждой перевозки в тоннах на расстояние перевозки в километрах.

Пассажиरोоборот транспорта общего пользования – объем работы транспорта по перевозкам пассажиров, включая оценку перевозок пассажиров, пользующихся правом бесплатного проезда. Единицей измерения является пассажиро-километр, т.е. перемещение одного пассажира на 1 километр. Исчисляется суммированием произведений количества пассажиров каждой перевозки на расстояние перевозки в километрах.

Пассажирооборот автомобильного транспорта (автобусов) – объем работы автобусов по перевозке пассажиров по маршрутам регулярных перевозок. Данные приводятся без учета работы заказных автобусов (единичные перевозки по маршруту, определяемому заказчиком, юридическим или физическим лицом: перевозки туристско-экскурсионными автобусами, специальные автобусные перевозки (школьные, вахтовые, доставка работников на коммерческой основе на производственные объекты, удаленные от общих линий городского пассажирского транспорта, в отдаленных районах сельской местности и т.п.).

Перевозки грузов, грузооборот и пассажирооборот транспорта включают данные как по организациям, для которых эта деятельность является основной, так и по организациям других видов деятельности.

Розничная торговля

Оборот розничной торговли – стоимостной показатель, представляющий собой выручку от продажи товаров населению для личного потребления или использования в домашнем хозяйстве за наличный или безналичный расчет.

Стоимость товаров, проданных (отпущенных) отдельным категориям населения со скидкой, или полностью оплаченных органами социальной защиты, включается в оборот розничной торговли в полном объеме. В оборот розничной торговли не включается стоимость товаров, проданных (отпущенных) из розничной торговой сети юридическим лицам (в том числе организациям социальной сферы, спецпотребителям и т.п.) и индивидуальным предпринимателям, и оборот общественного питания.

Оборот розничной торговли включает данные как по организациям, для которых эта деятельность является основной, так и по организациям других видов деятельности, осуществляющим продажу населению приобретенных на стороне товаров или товаров собственного производства как через торговые заведения, так и со склада или иного помещения, которое является торговым. Оборот розничной торговли также включает стоимость товаров, проданных населению индивидуальными предпринимателями и физическими лицами на розничных рынках и ярмарках. Оборот розничной торговли приводится в фактических продажных ценах, включающих торговую наценку, налог на добавленную стоимость и аналогичные обязательные платежи.

Оборот розничной торговли формируется по данным сплошного федерального статистического наблюдения за организациями, не относящимися к субъектам малого предпринимательства, которое проводится с месячной периодичностью, выборочных обследований малых предприятий розничной торговли, ежеквартальных обследований розничных рынков и ярмарок, а также ежегодных выборочных обследований индивидуальных предпринимателей и микропредприятий с распространением полученных данных на генеральную совокупность объектов наблюдения.

Оборот общественного питания – выручка от продажи собственной кулинарной продукции и покупных товаров без кулинарной обработки, проданных населению для потребления, главным образом, на месте, а также организациям и индивидуальным предпринимателям для организации питания различных контингентов населения.

В оборот общественного питания включается стоимость кулинарной продукции и покупных товаров, отпущенных: работникам организаций с последующим удержанием из заработной платы; на дом по заказам населения; на рабочие места по заказам организаций и индивидуальных предпринимателей; транспортным организациям в пути следования сухопутного, воздушного, водного транспорта; для обслуживания приемов, банкетов и т.п.; организациями общественного питания организациям социальной сферы (школам, больницам, санаториям, домам престарелых и т.п.) в объеме фактической стоимости питания; по абонеентам, талонам и т.п. в объеме фактической стоимости питания; стоимость питания в учебных учреждениях, в том числе предоставляемого для отдельных категорий учащихся на льготной основе за счет средств бюджета, включается в объеме фактической стоимости питания.

Оборот общественного питания включает данные как по организациям, для которых эта деятельность является основной, так и по организациям других видов деятельности,

осуществляющим продажу кулинарной продукции и покупных товаров для потребления через собственные заведения общественного питания.

Оборот общественного питания формируется по данным сплошного федерального статистического наблюдения за организациями, не относящимися к субъектам малого предпринимательства, которое проводится с месячной периодичностью, ежеквартального выборочного обследования малых предприятий (за исключением микропредприятий), а также ежегодных выборочных обследований индивидуальных предпринимателей и микропредприятий с распространением полученных данных на генеральную совокупность объектов наблюдения.

Оборот общественного питания приводится в фактических продажных ценах, включающих наценку общественного питания, налог на добавленную стоимость и аналогичные обязательные платежи.

В соответствии с требованиями системы национальных счетов оборот розничной торговли и оборот общественного питания организаций досчитываются на объемы деятельности, не наблюдаемой прямыми статистическими методами.

Динамика оборота розничной торговли и общественного питания определяется путем сопоставления величины оборота в сравниваемых периодах в сопоставимых ценах.

Данные по товарным запасам в розничной торговле приводятся по организациям, которые осуществляют продажу товаров населению, с основным видом экономической деятельности "розничная торговля".

Рынок платных услуг населению

Объем платных услуг населению представляет собой денежный эквивалент объема услуг, оказанных резидентами российской экономики (юридическими лицами, индивидуальными предпринимателями, самозанятыми, нотариусами и адвокатами, учредившими адвокатские кабинеты) гражданам Российской Федерации, а также гражданам других государств (нерезидентам), потребляющим те или иные услуги на территории Российской Федерации. Этот показатель формируется в соответствии с методологией формирования официальной статистической информации об объеме платных услуг населению, утвержденной приказом Росстата от 20.12.2023 № 668.

Информационными источниками формирования показателя "Объем платных услуг населению" являются: данные форм федеральных статистических наблюдений Росстата; агрегированные данные обследований бюджетов домашних хозяйств; административные данные.

Данные об объеме платных услуг населению в распределении по видам приведены в соответствии с Общероссийским классификатором продукции по видам экономической деятельности ОК 034-2014 (КПЕС 2008), принятым и введенным в действие приказом Росстандарта от 31.01.2024 №14-ст.

В объем транспортных услуг, оказанных населению, услуги железнодорожного и авиационного транспорта включаются с месячным опозданием.

Динамика объема платных услуг населению определяется путем сопоставления величины объема в сравниваемых периодах в сопоставимых ценах.

Инвестиции

Финансовые вложения – государственные и муниципальные ценные бумаги, ценные бумаги других организаций, в том числе долговые ценные бумаги, в которых дата и стоимость погашения определена (облигации, векселя); вклады в уставные (складочные)

капиталы других организаций (в том числе дочерних и независимых хозяйственных обществ); вклады организации-товарища по договору простого товарищества; предоставленные другим организациям займы; депозитные вклады в кредитные организации; дебиторская задолженность, приобретенная на основании уступки права требования, и т.д.

Накопленные финансовые вложения – объем накопленных финансовых вложений, произведенных юридическим лицом с начала их вложения, с учетом их изъятия, выбытия, переоценки и других изменений в отчетном периоде.

Финансовые вложения, осуществленные организацией, в зависимости от срока погашения займов и кредитов подразделяются на долгосрочные и краткосрочные.

Долгосрочные финансовые вложения – вложения, у которых первоначальный срок погашения или срок, оставшийся до погашения, составляет более одного года.

Краткосрочные финансовые вложения – вложения, первоначальный срок погашения которых составляет один год или меньше. К краткосрочным финансовым вложениям относятся также долгосрочные финансовые вложения в части, подлежащей погашению в течение 12 месяцев после отчетной даты.

Инвестиции в основной капитал – совокупность затрат, направленных на строительство, реконструкцию (включая расширение и модернизацию) объектов, которые приводят к увеличению их первоначальной стоимости, приобретение машин, оборудования, транспортных средств, производственного и хозяйственного инвентаря, бухгалтерский учет которых осуществляется в порядке, установленном для учета вложений во внеоборотные активы, инвестиции в объекты интеллектуальной собственности; культивируемые биологические ресурсы.

Данные об инвестициях в основной капитал приведены с учетом инвестиционной деятельности субъектов малого предпринимательства и досчетов объема инвестиций, не наблюдаемых прямыми статистическими методами.

В состав инвестиций в основной капитал включены затраты, осуществленные за счет денежных средств граждан и юридических лиц, привлеченных организациями-застройщиками для долевого строительства.

Затраты на приобретение объектов незавершенного строительства и основных средств на вторичном рынке в объеме инвестиций в основной капитал не учитываются.

Распределение инвестиций в основной капитал по видам экономической деятельности осуществляется в соответствии с классификатором ОКВЭД2, исходя из той сферы деятельности, в рамках которой будут функционировать создаваемые или приобретаемые основные фонды.

Инвестиции в основной капитал учитываются без налога на добавленную стоимость.

Индекс физического объема инвестиций в основной капитал рассчитан в сопоставимых ценах. В качестве сопоставимых цен приняты среднегодовые цены предыдущего года.

Внутригодовая корректировка итогов за отчетный и предыдущий годы осуществляется в соответствии с Регламентом оценки, корректировки и публикации данных статистического наблюдения за строительством и инвестициями в основной капитал, утвержденным приказом Росстата от 26.09.2016 № 544.

Инвестиции в здания (кроме жилых) и сооружения – расходы на строительство зданий и сооружений, которые складываются из выполненных строительных работ и приходящихся на них прочих капитальных затрат. При этом в затраты на строительство зданий включается стоимость оборудования и коммуникаций внутри здания, необходимых для его эксплуатации.

Инвестиции в жилые здания и помещения – затраты на строительство жилых помещений, зданий или частей зданий, используемых полностью или главным образом как места проживания: входящих в жилищный фонд (общего назначения, общежития, спальные корпуса школ-интернатов, детских домов, дома для престарелых и инвалидов) и не входящих в жилищный фонд (дома щитовые, домики садовые, помещения контейнерного типа жилые, вагоны-дома передвижные, помещения, приспособленные под жилье (такие как вагоны и кузова железнодорожных вагонов, суда и т.п.)).

Инвестиции на улучшение земель – затраты на мелиоративные работы; затраты на проведение культуртехнических работ на землях, не требующих осушения; террасирование крутых склонов; капитальные вложения на коренное улучшение земель; расчистку земельных участков, рекультивацию земли, изменение рельефа (планировку территории), расходы, связанные с предотвращением затопления, расходы, связанные с передачей прав собственности на землю.

Инвестиции в машины, оборудование, транспортные средства – затраты на приобретение машин, транспортных средств, оборудования, производственного и хозяйственного инвентаря, а также затраты на монтаж оборудования на месте его постоянной эксплуатации, проверку и испытание качества монтажа.

Инвестиции в объекты интеллектуальной собственности включают: затраты на научно-исследовательские, опытно-конструкторские и технологические работы, расходы на разведку недр и оценку запасов полезных ископаемых, затраты на создание и приобретение компьютерного программного обеспечения и баз данных, затраты на создание и приобретение произведений развлекательного жанра, литературы и искусства.

Инвестиции в произведенные нефинансовые активы – затраты на приобретение юридическими лицами в собственность земельных участков, объектов природопользования, контрактов, договоров аренды, лицензий, деловой репутации ("гудвилла") и деловых связей (маркетинговых активов). Затраты на приобретение земельных участков и объектов природопользования отражаются на основе документов, выданных государственными органами по земельным ресурсам и землеустройству согласно оплаченным или принятым к оплате счетам.

Цены

Индекс потребительских цен (ИПЦ) измеряет отношение стоимости фиксированного перечня товаров и услуг в ценах текущего периода к его стоимости в ценах предыдущего (базисного) периода и характеризует изменение во времени общего уровня цен и тарифов на товары и услуги, приобретаемые населением для непроизводственного потребления.

Потребительский набор, на основании которого осуществляется наблюдение за ценами и рассчитывается ИПЦ, представляет собой единую для всех субъектов Российской Федерации выборку групп товаров и услуг. Исходной информацией для расчета ИПЦ являются данные регистрации цен на товары (услуги) с конкретными потребительскими свойствами.

На их основе определяются средние сопоставимые цены отчетного и предыдущего периодов. Сопоставимой считается цена, зарегистрированная в одной и той же организации торговли (сферы услуг) на один и тот же или аналогичный по качеству товар (услугу).

Базовый индекс потребительских цен (БИПЦ) исключает краткосрочные неравномерные изменения цен на отдельные товары и услуги, подверженные влиянию факторов административного или сезонного характера.

Стоимость фиксированного набора потребительских товаров и услуг для межрегиональных сопоставлений покупательной способности населения исчисляется на основе единого условно потребляемого количества товаров и услуг, а также фактических средних потребительских цен по субъектам Российской Федерации. В состав набора включены 83 наименования товаров и услуг, в том числе 30 видов продовольственных товаров, 41 вид непродовольственных товаров и 12 видов услуг.

Стоимость условного (минимального) набора продуктов питания определяется на основе единых весов (количества продуктов питания по видам) и фактических средних потребительских цен на них по субъектам Российской Федерации. В состав этого набора включено 33 наименования продовольственных товаров.

Индексы цен на первичном и вторичном рынке жилья рассчитываются на основе зарегистрированных цен на вновь построенные квартиры и на квартиры функционирующего приватизированного жилого фонда, если они являются объектом совершения рыночных сделок (публикуется в докладах № 3, 6, 9, 12).

Индекс цен производителей промышленных товаров рассчитывается на основании регистрации цен на товары (услуги) - представители в базовых организациях. Рассчитанные по товарам (услугам) - представителям индексы цен производителей последовательно агрегируются в индексы цен соответствующих видов, групп, классов, разделов экономической деятельности. В качестве весов используются данные об объеме производства в стоимостном выражении за базисный период.

Индекс цен производителей сельскохозяйственной продукции исчисляется на основании регистрации в отобранных для наблюдения сельскохозяйственных организациях цен на основные виды товаров-представителей, реализуемых заготовительным, перерабатывающим организациям, на рынке, через собственную торговую сеть, населению непосредственно с транспортных средств, на ярмарках, биржах и аукционах, организациям, коммерческим структурам и т.п. Цены производителей сельскохозяйственной продукции приводятся с учетом надбавок и скидок за качество реализованной продукции без расходов на транспортировку, экспедирование, погрузку и разгрузку продукции, а также без налога на добавленную стоимость и дотаций.

Сводный индекс цен на продукцию (затраты, услуги) инвестиционного назначения рассчитывается как агрегированный показатель из индексов цен производителей на строительную продукцию, приобретения машин и оборудования инвестиционного назначения и на прочую продукцию (затраты, услуги) инвестиционного назначения, взвешенных по доле этих элементов в общем объеме инвестиций в основной капитал.

Индекс цен производителей на строительную продукцию формируется из индексов цен на строительно-монтажные работы и на прочие затраты, включенные в сводный сметный расчет строительства, взвешенных по доле этих элементов в общем объеме инвестиций в жилища, здания и сооружения. Расчет индекса цен на строительно-монтажные работы проводится на основе данных формы отчетности о ценах на материалы, детали и конструкции, приобретенные базовыми подрядными организациями, а также на базе технологических моделей, разработанных по видам экономической деятельности с учетом территориальных особенностей строительства.

Индекс цен приобретения машин и оборудования инвестиционного назначения исчисляется на основе данных об изменении цен производителей этого оборудования, транспортных расходов, ставки налога на добавленную стоимость и других расходов.

Индекс цен на прочую продукцию (затраты, услуги) инвестиционного назначения определяется из индексов цен на основные составляющие этих работ (проектно-изыскательские работы, затраты на разведочное бурение, на формирование рабочего, продуктивного и племенного стада и другие затраты).

Индекс тарифов на грузовые перевозки характеризует изменение фактически действующих тарифов на грузовые перевозки за отчетный период без учета изменения за этот период структуры перевезенных грузов по разнообразным признакам: по виду груза, размеру отправки, скорости доставки, расстоянию перевозки, территории перевозки, типу подвижного состава, степени использования его грузоподъемности и по другим признакам. За услугу-представитель принимается перевозка одной тонны массового груза определенным видом транспорта на фиксированное расстояние. Регистрация тарифов осуществляется в выборочной совокупности транспортных организаций.

Финансы

Сальдированный финансовый результат (прибыль минус убыток) – конечный финансовый результат, выявленный на основании бухгалтерского учета всех хозяйственных операций организаций. Представляет собой сумму прибыли (убытка) от продажи товаров, продукции (работ, услуг), основных средств, иного имущества организаций и чистых доходов от прочих операций. Данные по сальдированному финансовому результату приводятся без субъектов малого предпринимательства, в фактически действовавших ценах, структуре и методологии соответствующих лет.

Суммарная задолженность по обязательствам – кредиторская задолженность и задолженность по полученным кредитам банков и займам.

Кредиторская задолженность – задолженность по расчетам с поставщиками и подрядчиками за поступившие материальные ценности, выполненные работы и оказанные услуги, в том числе задолженность, обеспеченная векселями выданными; задолженность по расчетам с дочерними и зависимыми обществами по всем видам операций; с рабочими и служащими по оплате труда, представляющая собой начисленные, но не выплаченные суммы оплаты труда; задолженность по отчислениям на государственное социальное страхование, пенсионное обеспечение и медицинское страхование работников организации, задолженность по всем видам платежей в бюджет и внебюджетные фонды; задолженность организации по платежам по обязательному и добровольному страхованию имущества и работников организации и другим видам страхования, в которых организация является страхователем; авансы полученные, включающие сумму полученных авансов от сторонних организаций по предстоящим расчетам по заключенным договорам, а также штрафы, пени и неустойки, признанные организацией или по которым получены решения суда (арбитражного суда) или другого органа, имеющего в соответствии с законодательством Российской Федерации право на принятие решения об их взыскании и отнесенные на финансовые результаты организации.

Дебиторская задолженность – задолженность по расчетам с покупателями и заказчиками за товары, работы и услуги, в том числе задолженность, обеспеченная векселями полученными; задолженность по расчетам с дочерними и зависимыми обществами; сумма уплаченных другим организациям авансов по предстоящим расчетам в соответствии с заключенными договорами; задолженность по расчетам с прочими дебиторами, включающая в себя задолженность финансовых и налоговых органов (в том числе по переплате по налогам, сборам и прочим платежам в бюджет); задолженность работников организации по предоставленным им ссудам и займам за счет средств этой организации или кредита (ссуды на индивидуальное и кооперативное жилищное строительство, приобретение и благоустройство садовых участков, беспроцентные ссуды молодым семьям на улучшение жилищных условий или обзаведение домашним хозяйством и др.); задолженность подотчетных лиц; поставщиков по недочетам товарно-материальных

ценностей, обнаруженным при приемке; задолженность по государственным заказам, федеральным программам за поставленные товары, работы и услуги, а также штрафы, пени и неустойки, признанные должником или по которым получены решения суда (арбитражного суда) или другого органа, имеющего в соответствии с законодательством Российской Федерации право на принятие решения об их взыскании, отнесенные на финансовые результаты организации.

Просроченная задолженность – задолженность, не погашенная в сроки, установленные договором.

Уровень жизни населения

Расчет показателей **денежных доходов и расходов населения** производится в соответствии с Методологическими положениями по расчету показателей денежных доходов и расходов населения, утвержденными приказом Росстата от 02 июля 2014г. № 465 с изменениями от 20 ноября 2018г. Информация публикуется ежеквартально в соответствии с распоряжением Правительства Российской Федерации от 20 марта 2019г. № 469-р.

Данные о денежных доходах и расходах населения формируются на основе официальной статистической информации о произведенных выплатах денежных средств населению и полученных от населения денежных средствах с использованием данных регулярной статистической отчетности хозяйствующих субъектов, органов государственного управления и финансовых учреждений, а также с использованием системы дооценок объемов доходов и расходов населения в неформальном секторе экономики. При отсутствии ряда показателей в необходимые сроки (это касается в основном банковских данных) производится их оценка.

При публикации объема денежных доходов и расходов населения за отчетный период производится уточнение предварительных показателей за предыдущий период. Пересмотр квартальных данных осуществляется по итогам разработки годового баланса денежных доходов и расходов населения.

Денежные доходы населения включают доходы лиц, работающих по найму; доходы от самостоятельной занятости (доходов от предпринимательской деятельности и другой производственной деятельности); социальные выплаты (пенсии, пособия, стипендии и другие выплаты); доходы от собственности (дивиденды, проценты, начисленные по денежным средствам на банковских счетах физических лиц в кредитных организациях; выплата доходов по государственным и другим ценным бумагам; инвестиционный доход (доход от собственности держателей полисов); прочие денежные поступления.

Номинальные денежные доходы в расчете на душу населения исчисляются делением общей суммы денежных доходов на численность постоянного населения.

Реальные денежные доходы – относительный показатель, характеризующий динамику денежных доходов населения по сравнению с изменением цен на товары и услуги и исчисленный путем деления индекса номинального размера денежных доходов населения (т.е. фактически сложившегося в отчетном периоде) на индекс потребительских цен за соответствующий временной период.

Реальные располагаемые денежные доходы – относительный показатель, характеризующий динамику располагаемых денежных доходов (денежные доходы за вычетом обязательных платежей) населения по сравнению с изменением цен на товары и услуги и исчисленный путем деления индекса номинального размера (т.е. фактически сложившегося в отчетном периоде) располагаемых денежных доходов населения на индекс потребительских цен за соответствующий временной период.

Денежные расходы населения – включают расходы на покупку товаров и оплату услуг, платежи за товары (работы, услуги) зарубежным поставщикам за безналичный и наличный расчет, включая сальдо трансграничной Интернет-торговли; расходы на оплату обязательных платежей и разнообразных взносов; прочие расходы населения.

К сбережениям населения относятся: прирост (уменьшение) сбережений на рублевых и валютных счетах в банках Российской Федерации и за рубежом; прирост (уменьшение) средств в форме кредитов и займов от иностранных контрагентов; прирост (уменьшение) сбережений в ценных бумагах (включая векселя и долговые ценные бумаги); расходы на покупку недвижимости (включая сальдо операций с инструментами участия в капитале и недвижимостью за рубежом); прирост (уменьшение) наличных денег на руках у населения в рублях и в иностранной валюте в рублевом эквиваленте; прирост (уменьшение) прочих сбережений. Общий объем сбережений населения корректируется на величину финансовых обязательств (кредиты, ссуды) и на величину реализации финансовых активов (средств от продажи и погашения инвестиционных паев, от реализации долей участия в уставном капитале организаций и др.).

Среднемесячная номинальная заработная плата исчисляется делением фонда начисленной заработной платы работников на среднесписочную численность работников и на количество месяцев в периоде.

В фонд заработной платы включаются начисленные суммы в денежной и неденежной формах за отработанное и неотработанное время, доплаты и надбавки, премии и единовременные поощрения, компенсационные выплаты, связанные с режимом работы и условиями труда, а также оплата питания и проживания, имеющая систематический характер.

Реальная заработная плата характеризует покупательную способность заработной платы в отчетном периоде в связи с изменением цен на потребительские товары и услуги по сравнению с базисным периодом. Для этого рассчитывается индекс реальной заработной платы путем деления индекса номинальной заработной платы на индекс потребительских цен за один и тот же временной период.

Просроченной задолженностью по заработной плате считаются фактически начисленные работникам суммы заработной платы, но не выплаченные в срок, установленный коллективным договором или договором на расчетно-кассовое обслуживание, заключенным с банком (расчетно-кассовым центром). Число дней задержки считается, начиная со следующего дня после истечения этого срока.

Рынок труда

Численность рабочей силы – лица в возрасте 15 лет и старше, которые в рассматриваемый период (обследуемую неделю) считаются занятыми или безработными.

Занятые – лица, которые в рассматриваемый период: а) выполняли оплачиваемую работу по найму, а также приносящую доход работу не по найму как с привлечением, так и без привлечения наемных работников; б) временно отсутствовали на работе из-за болезни или травмы, ухода за больными; ежегодного отпуска или выходных дней; обучения вне своего рабочего места; отпуска без сохранения или с сохранением содержания по инициативе администрации (продолжительностью менее 6 месяцев); забастовки; других подобных причин; в) выполняли работу в качестве помогающих на семейном предприятии. Занятыми считаются также лица, занятые выполнением работ по производству в домашнем хозяйстве продукции, предназначенной для продажи и обмена.

Оценки общей численности занятых в экономике (по месту основной или единственной работы) в текущем периоде производятся на основе результатов обследований рабочей силы (обследований населения по проблемам занятости).

Число замещенных рабочих мест в организациях определяется как суммарное количество среднесписочной численности работников, средней численности внешних совместителей и средней численности работников, выполнявших работы по договорам гражданско-правового характера. При суммировании числа рабочих мест по организациям каждый работник учитывается по числу замещаемых им рабочих мест (без учета внутреннего совместительства).

В **численность принятых работников** включаются лица, зачисленные в отчетном периоде в организацию приказом (распоряжением) о приеме на работу, переведенные на работу из другой организации.

В **численность работников, принятых на дополнительно введенные (созданные) рабочие места**, включаются работники, принятые в отчетном периоде на вновь образованные рабочие места в результате расширения, реорганизации производства, увеличения сменности работы и т.п.

В **численность выбывших работников** включаются все работники, оставившие работу в организации независимо от оснований (расторжение трудового договора по инициативе работника, инициативе работодателя, истечение срока трудового договора, по соглашению сторон, призыв или поступление на военную службу и др.), уход или перевод которых оформлен приказом (распоряжением).

Численность требуемых работников на вакантные рабочие места – количество работников, которых предполагается принять на вакантные рабочие места.

В **численность работников, работавших неполное рабочее время по инициативе работодателя**, включаются работники списочного состава, работавшие в отчетном периоде неполное рабочее время по инициативе работодателя в соответствии со статьей 74 Трудового кодекса Российской Федерации.

В **численность работников, работавших неполное рабочее время по соглашению между работником и работодателем**, включаются работники (в целых единицах), работавшие в режиме неполного рабочего дня (недели), установленного как при приеме на работу, так и переведенные с согласия работника на неполное рабочее время.

В **численность работников, находившихся в простое по вине работодателя и по причинам, не зависящим от работодателя и работника**, включаются работники, находившиеся в простое полный рабочий день по причинам: не обеспечение работников оборудованием, инструментами, технической документацией, объемом работ, необходимыми для исполнения трудовых обязанностей, невыполнение договорных обязательств перед партнерами, приведшее к срыву графика поставки сырья или вывоза готовой продукции со склада, обстоятельства непредвиденного характера, например, аварии или перебои в подаче воды, тепла, электроэнергии, стихийные бедствия и т.п.

В **численность работников, которым были предоставлены отпуска без сохранения заработной платы по заявлению работника**, включаются работники, которым были предоставлены по их письменному заявлению отпуска без сохранения заработной платы по семейным обстоятельствам или другим уважительным причинам, в случаях, предусмотренных законодательством Российской Федерации, а также неоплаченные отпуска по инициативе работодателя.

Безработные, зарегистрированные в государственных учреждениях службы занятости населения, – трудоспособные граждане, не имеющие работы и заработка (трудового дохода), проживающие на территории Российской Федерации, зарегистрированные в государственных учреждениях службы занятости населения по месту жительства в целях поиска подходящей работы, ищущие работу и готовые приступить к ней. Информация о численности безработных, получивших официальный статус в государственных учреждениях службы занятости населения, разрабатывается министерством труда и занятости населения Оренбургской области.

Уровень зарегистрированной безработицы – отношение численности безработных, зарегистрированных в государственных учреждениях службы занятости населения, к численности рабочей силы в рассматриваемом периоде, в процентах.

Нагрузка незанятого населения на одну заявленную вакансию рассчитывается как отношение численности лиц, не занятых трудовой деятельностью, состоящих на учете в государственных учреждениях службы занятости населения, к числу вакансий, сообщенных работодателями в эти учреждения.

Ответственный за выпуск
Ларина Т.Н.,
отдел сводных статистических работ
и общественных связей, тел. (3532) 31-27-24

Отпечатано в Территориальном органе Федеральной службы
государственной статистики по Оренбургской области
460024, г.Оренбург, ул.Туркестанская, 15